



ADYAMAN İL ÖZEL İDARESİ

2020 YILI PERFORMANS PROGRAMI

ADYAMAN 2019



***GÜNEYDOĞUNUN İNCİSİ
BARIŞ VE HUZUR KENTİ ADIYAMAN***



“.....Hususi İdareler (özel idareler) büyük kalkınma savaşımızda başarı hasılasını artıracak vazifeler almalı ve hususiyle hayat ucuzluğunu temin edecek, yerine göre tedbirler bulmalı ve salahiyyetlerini tam kullanmalıdır.”

Mustafa Kemal Atatürk

İÇİNDEKİLER

Konu Başlıkları	Sayfa
İçindekiler.....	4'de
Sunuş.....	5'de
Genel Bilgiler Görev, Yetki ve Sorumluluklar.....	8'de
Mevzuat Bilgileri	11'de
Coğrafik ve Demografik Durum.....	12'de
Misyonumuz.....	15'te
Vizyonumuz.....	16'da
İlkelerimiz.....	17'de
Önceliklerimiz.....	18'de
Teşkilat Yapısı	19'da
Yönetim Şeması.....	24'de
Fiziksel Kaynaklar.....	25'te
İnsan Kaynakları.....	33'de
Performans Bilgileri, Amaç ve Hedefler.....	36'de
Stratejik Amaç, Hedef ve Faaliyetler.....	39'te
Birim Performans Hedef ve Göstergeleri İle Kaynak İhtiyacı.....	68'de
Yatırım Giderleri Programı.....	92'te
Transfer ve Yedek Ödenek Programı.....	112'de
Mali Bilgiler.....	114'de

ÜST YÖNETİCİ SUNUŞU



SUNUŞ

Performans programı, bir mali yılda İl Özel İdaresi'nin stratejik planı doğrultusunda yürütülmesi gereken faaliyetleri, bu faaliyetlerin kaynak ihtiyacını, performans, hedef ve göstergelerini içeren, idare bütçesinin ve idare faaliyet raporunun hazırlanmasına dayanak oluşturan programdır.

Performans programları, bir mali yılda yürütülecek faaliyetleri belirlediğinden detaylı bir ön çalışma ve değerlendirme gerekmektedir. Hedef ve göstergelerin doğru ve tam olarak oluşturulması, mali yıl sonunda hazırlanacak faaliyet raporu ile performans değerlendirmesine temel oluşturacağından, bu hedef ve göstergelerin mümkün olduğunca sağlıklı tespit edilmesi gerekmektedir. Bu aşamada gösterilecek dikkat ve özen performans esaslı bütçeleme sisteminin sağlıklı işleyişini ve kamu kaynaklarının daha etkili ekonomik ve verimli kullanılmasını sağlayacaktır.

2020 yılı Performans planı hazırlanırken İl Özel İdaresi bütçesi de dikkate alınarak, İl Genel Meclisince kabul edilen Adıyaman İl Özel İdaresi 2020-2024 Stratejik Planında yer alan amaç ve hedefler ile bu amaç ve hedefleri gerçekleştirmek üzere yürütülmesi gereken faaliyet ve projeler tespit edilmiştir. Tespit edilen faaliyet ve projelerin yürütülebilmesi için gerekli kaynak ihtiyacı harcama birimleri esas alınarak ayrı ayrı hesaplanmış ve yıl sonunda ulaşılmaması planlanan performans hedeflerine uygun olarak performans göstergeleri belirlenmiştir. Bu sonuçtan hareketle yöneticilerin geleceğe ilişkin olarak doğru karar vermelerini sağlaması, karar alma sürecini güçlendirmesi, kurumsal öğrenmeyi sağlaması, etkin kaynak kullanımını ve dağıtımını sağlaması ve hesap verebilirlik için zemin hazırlaması açısından önem taşımaktadır.

Performans Planları, Stratejik Planlarla bütçeler arasında daha güçlü bir bağ kurulmasını sağlayan araçlardır. Amaç ve hedefi belirlenmemiş, vizyonu olmayan bir kurumun başarıya ulaşması mümkün değildir. Bu kapsamda, Adıyaman İl Özel İdaresinin vizyonu, Adıyaman'da yaşayan insanların, çağın gerektirdiği medeni yaşam şartlarına kavuştuğu, hizmetlerin daha süratli, kaliteli ve ekonomik olarak yerine getirilebildiği, sürekli gelişen ve değişen bir yönetim anlayışı ile kültürel, bilimsel, sosyal ve ekonomik gelişmesini tamamlamış Adıyaman'ı bölgesinde cazibe merkezi bir il yapmaktır.

Performans programının hazırlanmasında emeği geçen tüm birim çalışanlarına teşekkür eder, programın Adıyaman ve ülkemiz için hayırlı olmasını dilerim.

Aykut PEKMEZ
Adıyaman Valisi



İlimizin Tarihi ve Kültürel Yerlerinden olan Nemrut Dağı

**GENEL BİLGİLER
GÖREV YETKİ
VE
SORUMLULUKLAR**

I- GENEL BİLGİLER

- A- Yetki, Görev ve Sorumluluklar ve Faaliyet Alanları
- B- Teşkilat Yapısı ve İnsan Kaynakları
- C- Fiziksel Kaynaklar
- D- İnsan Kaynakları

II- PERFORMANS BİLGİLERİ

- A- Temel Politika ve Öncelikler
- B- Amaç ve Hedefler
- C- Performans Hedef ve Göstergeleri ile Faaliyetler
- D- İdarenin Toplam Kaynak İhtiyacı
- E- Diğer Hususlar

A- GENEL BİLGİLER

Adıyaman İl Özel İdaresinin görev alanını belirlemek, yapılacak planın dolayısıyla kuruluşun faaliyet alanlarının sınırlarını oluşturmak açısından büyük önem taşımaktadır. Kuruluş düzeyinde plan yapıldığı için ve İl Özel İdarelerinin görev alanlarının geniş kapsamlı olması nedeniyle çok sayıdaki yasal düzenlemeyle ilişkili olması bu kuruluşların yasal yetki ve yükümlülüklerinin belirlenmesini zorunlu kılmaktadır.

Yetki;

- 1- Kanunlarla verilen görev ve hizmetleri yerine getirebilmek için her türlü faaliyette bulunmak, gerçek ve tüzel kişilerin faaliyetleri için kanunlarda belirtilen izin ve ruhsatları vermek ve denetlemek.
- 2- Kanunların il özel idaresine verdiği yetki çerçevesinde yönetmelik çıkarmak, emir vermek, yasak koymak ve uygulamak, kanunlarda belirtilen cezaları vermek.
- 3- Hizmetlerin yürütülmesi amacıyla, taşınır ve taşınmaz malları almak, satmak, kiralamak veya kiraya vermek, takas etmek, bunlar üzerinde sınırlı aynî hak tesis etmek.
- 4- Borç almak ve bağış kabul etmek.
- 5- Vergi, resim ve harçlar dışında kalan ve miktarı yirmi beş milyar Türk Lirasına kadar olan dava konusu uyuşmazlıkların anlaşmayla tasfiyesine karar vermek.
- 6- Kanunları gereği il özel idaresine ait vergi, resim ve harçların tarh, tahakkuk ve tahsilini yapmak.
- 7- Belediye sınırları dışındaki gayri sıhî müesseseler ile umuma açık istirahat ve eğlence yerlerine ruhsat vermek ve denetlemek.
- 8- İl özel idaresi, hizmetleri ile ilgili olarak, halkın görüş ve düşüncelerini belirlemek amacıyla kamuoyu yoklaması ve araştırması yapabilir.

Görev ve Sorumluluklar;

İl özel idaresi mahallî müşterek nitelikte olmak şartıyla; gençlik ve spor sağlık, tarım, sanayi ve ticaret; belediye sınırları il sınırı olan ilin çevre düzeni plânı, bayındırlık ve iskân, toprağın korunması, erozyonun önlenmesi, kültür, sanat, turizm, sosyal hizmet ve yardımlar, yoksullara mikro kredi verilmesi, çocuk yuvaları ve yetiştirme yurtları; ilk ve orta öğretim kurumlarının arsa temini, binalarının yapım, bakım ve onarımı ile diğer ihtiyaçlarının karşılanmasına ilişkin hizmetleri il sınırları içinde imar, yol, su, kanalizasyon, katı atık, çevre, acil yardım ve kurtarma; orman köylerinin desteklenmesi, ağaçlandırma, park ve bahçe tesisine ilişkin hizmetleri belediye sınırları dışında, yapmakla görevli ve yetkilidir.

Bakanlıklar ve diğer merkezi idare kuruluşları; yapım, bakım ve onarım işleri, devlet ve il yolları, içme suyu, sulama suyu, kanalizasyon, enerji nakil hattı, sağlık, eğitim, kültür, turizm, çevre, imar, bayındırlık, iskân, gençlik ve spor gibi hizmetlere ilişkin yatırımlar ile bakanlıklar ve diğer merkezi idare kuruluşlarının görev alanına giren diğer yatırımları, kendi bütçelerinde bu hizmetler için ayrılan ödenekleri il özel idarelerine aktarmak suretiyle gerçekleştirebilir.

Aktarma işlemleri ilgili bakanın onayıyla yapılır ve bu ödenekler tahsis amacı dışında kullanılamaz. İş, il özel idaresinin tabi olduğu usul ve esaslara göre sonuçlandırılır. İl özel idareleri de bütçe imkânları ölçüsünde bu yatırımlara kendi bütçesinden ödenek aktarabilir. Bu fıkraya göre, bakanlıklar ve diğer merkezi idare kuruluşları tarafından aktarılacak ödenekler ile gerçekleştirilecek yatırımlar, birinci fıkrada öngörülen görev alanı sınırlamasına tabi olmaksızın bütün il sınırları içinde yapılabilir. İl Özel İdaresi bütçesinden, emniyet hizmetlerinin gerektirdiği teçhizat alımıyla ilgili harcamalar yapılabilir.

İl çevre düzeni plânı; valinin koordinasyonunda, büyükşehirlerde Büyükşehir belediyeleri, diğer illerde il belediyesi ve il özel idaresi ile birlikte yapılır. İl çevre düzeni plânı belediye meclisi ile il genel meclisi tarafından onaylanır. Belediye sınırları il sınırı olan büyükşehir belediyelerinde il çevre düzeni planı ilgili büyükşehir belediyeleri tarafından yapılır veya yaptırılır ve doğrudan belediye meclisi tarafından onaylanır.

Hizmetlerin yerine getirilmesinde öncelik sırası, il özel idaresinin malî durumu, hizmetin ivediliği ve verildiği yerin gelişmişlik düzeyi dikkate alınarak belirlenir. İl özel idaresi hizmetleri, vatandaşlara en yakın yerlerde ve en uygun yöntemlerle sunulur. Hizmet sunumunda özür, yaşlı, düşkün ve dar gelirli durumuna uygun yöntemler uygulanır. Hizmetlerin diğer mahallî idareler ve kamu kuruluşları arasında bütünlük ve uyum içinde yürütülmesine yönelik koordinasyon o ilin valisi tarafından sağlanır.

İl Sınırları İçerisinde Faaliyet Alanları:

Gençlik ve Spor, Sağlık, Halk Sağlığı, Gıda Tarım ve Hayvancılık, Ticaret ve Gümrük, Sanayi ve Bilim, Çevre ve Şehircilik, Toprağın Korunması, Erozyonun Önlenmesi, Kültür ve Turizm, Aile ve Sosyal Politikalar (Sosyal Hizmet ve Yardımlar), Yoksullara Mikro Kredi, verilmesi, Çocuk ve Yetiştirme Yurtları, İlk ve orta öğretim kurumları arsa temini, binalarının bakım ve onarımı ile diğer ihtiyaçlarının karşılanması, Belediye sınırları dışında faaliyet alanı imar, yol, su ve kanalizasyon katı atık, çevre orman köylerinin desteklenmesi, ağaçlandırma, park ve bahçe tesisi acil yardım ve kurtarma emniyet hizmetleri teçhizat alımı gibi hizmet ve yatırımların;

İlimiz Özel İdaresi performans programında yazılı konu başlıkları 5302 sayılı İl Özel İdaresi Kanununun 6'ncı maddesinde de *"Hizmetlerin yerine getirilmesinde öncelik sırası, İl Özel İdaresinin malî durumu, hizmetin ivediliği ve verildiği yerin gelişmişlik düzeyi dikkate alınarak belirlenir.*

İl Özel İdaresi hizmetleri, vatandaşlara en yakın yerlerde ve en uygun yöntemlerle sunulur. Hizmet sunumunda özür, yaşlı, düşkün ve dar gelirli durumuna uygun yöntemler uygulanır. Hizmetlerin diğer mahallî idareler ve kamu kuruluşları arasında bütünlük ve uyum içinde yürütülmesine yönelik koordinasyon o ilin valisi tarafından sağlanır. "

Hükmüne uygun olarak; Performans Programında yazılı tüm hedefler Stratejik Planda yazılı ana tema, temel değerler, stratejik amaç ve hedeflere uygun olarak hazırlanmıştır.

MEVZUAT BİLGİLERİ

Kanunlar

5018 sayılı Kamu Mali Yönetimi ve Kontrol Kanunu

5302 sayılı İl Özel İdaresi Kanunu

5393 sayılı Belediye Kanunu

Bakanlar Kurulu Kararları

Kamu İktisadi Teşebbüsleri ve Bağlı Ortaklıklarına Yönelik 15.10.2007 tarihli ve 2007/12702 sayılı Bakanlar Kurulu Kararı

YPK Kararları

2003/14 sayılı Karar ve 2004/37 sayılı Kararı

Yönetmelikler

Kamu İdarelerinde Stratejik Planlamaya İlişkin Usul ve Esaslar Hakkında Yönetmelik

Kamu İdarelerince Hazırlanacak Performans Programları Hakkında Yönetmelik

Kamu İdarelerince Hazırlanacak Faaliyet Raporları Hakkında Yönetmelik

Strateji Geliştirme Birimlerinin Çalışma Usul ve Esasları Hakkında Yönetmelik

Tebliğler

Kamu İç Kontrol Standartları Tebliği

Genelgeler

YASAL DAYANAK

5018 Sayılı Kanun,

- Madde 9 (Stratejik Planlama, Performans Esaslı Bütçeleme ve Performans Programı)
- Madde 41 (Faaliyet Raporları)
- Stratejik Planlamaya İlişkin Usul ve Esaslar
- Faaliyet Raporlarına İlişkin Yönetmelik
- Kamu İdarelerince Hazırlanacak Performans Programları Hakkında Yönetmelik

COĞRAFİK VE DEMOGRAFİK DURUM

ADİYAMAN İLİNİN COĞRAFİK/DEMOGRAFİK DURUMU:

1- Genel Durum:

Adıyaman ili Orta Fırat bölümü içinde yer alır. Kuzeyde bulunan Çelikhan ile Gerger İlçesinin bir kısmı Doğu Anadolu Bölgesine, Batıda bulunan Gölbaşı ile Besni İlçesinin bir kısmı ise Akdeniz Bölgesine dâhil edilmiştir.

Adıyaman İlinin Kuzeyinde Malatya İli (Pütürge, Yeşilyurt ve Doğanşehir ilçesi), Batıda Kahramanmaraş İli (Merkez ile Pazarcık İlçesi), Güneybatıda Gaziantep (Araban İlçesi), Güneydoğuda Şanlıurfa İli (Siverek, Hilvan, Bozova ve Halfeti ilçeleri), Doğuda ise Diyarbakır İli (Çermik ile Çüngüş ilçesi) bulunmaktadır. Merkez İlçe dâhil 9 ilçesi ile 453 köyü vardır. İlçeleri Merkez, Besni, Çelikhan, Gerger, Gölbaşı, Kâhta, Samsat, Sincik ve Tut İlçeleridir. Adıyaman İli 370 25' ile 380 11' kuzey enlemi, 370 ve 390 doğu boylamı arasında yer alır. Adıyaman İlinin yüzölçümü 7 614 km² , göller ile 7.871 km² olup, rakımı 669 m' dir.

Eski coğrafyacı ve tarihçilere göre: Güneyde Arap Yarımadasından, Kuzeyde Toros sıradağlarına doğru uzanan Arap çöllerinin sona erdiği yerde, Toros sıra dağlarının eteklerinde verimli topraklar yer almaktadır.

Güneyde Arap Yarımadasından, Kuzeyde Toros Sıradağları'na doğru uzanan Arap çöllerinin sona erdiği yerde, Toros sıra dağlarının eteklerinde verimli topraklar yer almaktadır. Arap çöllerini kuzeyden bir ay gibi saran bu topraklara binlerce yıldan beri "*Bereketli Hilal*" adı verilmiştir. Ortadoğu ülkelerinin merkezinde yer alan "*Bereketli Hilal*" topraklarında Asya, Avrupa ve Afrika kıtalarından gelen ana kara yolları birbirlerini kesmektedir. Tarih boyunca "*Bereketli Hilal*" Bölgesi ana ticaret yollarının kavşak noktalarında, büyük ticaret ve sanayi şehirleri doğmuş, büyümüş, yıkılmış ve yerlerine yenileri kurulmuştur. "*Bereketli Hilal*" bölgesinin bir parçası sayılan Orta Fırat Bölümünün illerinde olan Adıyaman şehri, "*Bereketli Hilal*" bölgesinin en üst sınırını oluşturmaktadır.

2- Yeryüzü Şekilleri

Türkiye'nin denizden ortalama yüksekliği 1130 metredir. Adıyaman İli ise orta yükseklikte bir sahadır. Adıyaman'ın ortalama İlin yükseltisi takriben 669 metre dir. Yörede yükselti 200 ile 1000 metrenin üzerinde değişmekte olup, hipsografik eğrisi genellikle kuzeye doğru az meyille uzanır.

Adıyaman ili, Adıyaman ovası adı verilen, etrafındaki yörelerine göre daha düz ve alçakta bir alanda kurulmuştur. Adıyaman ovası'nın kuzeyi hariç, diğer tarafları alçak sahalarla çevrilmiştir.



Adiyaman İli Haritası

3- İlin Nüfusu:

İlimizin Besni, Çelikhan, Gerger, Gölbaşı, Kâhta, Samsat, Sincik ve Tut olmak üzere 8 ilçesi bulunmaktadır. İlin Merkezin 134 köy, 110 mezrası, Besni İlçesinin 67 köy, 44 mezrası, Çelikhan İlçesinin 20 köy, 23 mezrası, Gerger İlçesinin 45 köy, 104 mezrası, Gölbaşı İlçesinin 30 köy, 28 mezrası, Kâhta İlçesinin 102 köy, 113 mezrası, Samsat İlçesinin 17 köy, 16 mezrası, Sincik İlçesinin 24 köy, 58 mezrası ve Tut İlçesinin 14 köy, 1 mezrası olmak üzere toplam **453 köy** ve **496 mezra** olmak üzere toplam **949 ünite** bulunmaktadır.

Türkiye İstatistik Kurumu'nun (TÜİK) hazırlamış olduğu 2018 yılı Adrese Dayalı Nüfus Kayıt Sistemi (ADNKS) sonuçlarına göre Adiyaman'ın nüfusu **624.513** kişi olarak belirlenmiş, yüzölçümü 7.644 km² olan İlimizde kilometrekareye 80 insan düşmektedir. Adiyaman nüfus yoğunluğu 78/km²'dir. nüfusunun %64,02'lik bir bölümü il ve ilçe merkezlerinde yaşarken %35,98'lik bir kesimi ise köy ve beldelerde yaşamaktadır.

4- İlin Coğrafi Yapısı:

Adiyaman 'in Kuzey kesimi torosların uzantısı olan Malatya dağları ile çevrilidir. Çelikhan, Gerger ve Tut İlçelerinin arazilerinin çoğu dağlıktır.

İlin belli başlı dağları; Akdağ, Dibek, Ulubaba, Gördük, Nemrut, Bozdağ ve Karadağdır. Güneye inildikçe ova nitelikli araziler başlar. Kâhta, Samsat, Keysun ve Pınarbaşı ovaları İlin önemli ovalarıdır.

Misyonumuz

Adıyaman ilindeki kiři ve kuruluřlara yönelik, eđitim, sađlık, tarım, evre, kltr, genlik spor, dinlenme, imar ve bayındırlık alanlarında, kanunlarla belirlenen kamu hizmetlerini, katılımcılık, etkinlik, saydamlık, Őeffaflık, hesap verebilirlik ilkeleri erevesinde yrtmektir.

İl zel İdaresinin kaynaklarının bir plan dhilinde, rasyonel bir biimde dađılımını ve kullanımını sađlayarak kırsal ve kentsel kesimler arasındaki geliřmiřlik farkını asgariye indirerek halkın yařam kalitesini ve ilin refah dzeyini ykseltmektir.

Vizyonumuz

Çağdaş, güvenilir, yerinden yönetim anlayışını yerleştirmiş, kıır-kent arasındaki farklılıkları en aza indiren, hizmet sunumunda kaliteyi esas alan;

- ❖ **Açık-Şeffaf,**
- ❖ **İnsan Odaklı,**
- ❖ **Öngörülü,**
- ❖ **İhtiyaçlara duyarlı bir kuruluş olmaktır.**

İlkelerimiz

İnsan odaklı hizmet,
Katılımcı ve paylaşımcı yönetim,
Karar alma ve faaliyetlerde şeffaflık,
Güvenilirlik,
Hesap verilebilirlik,
Adil ve dengeli hizmet,
Çevreye, tarihi değerlere ve turizme duyarlı,
Çalışan ve vatandaş memnuniyeti
Sağlamaktır.

Önceliklerimiz

Katılımcı ve kalıcı hizmetlerin üretilmesi
Kaliteli hizmet sunulması ve kurumlar arası
işbirliğinin güçlendirilmesi,
Kırsal kalkınma ve kırsal altyapının geliştirilmesi,
Sosyal refahın artırılması
Kültür ve turizm kaynaklarının korunması,
tanıtımının desteklenmesi, geliştirilmesi ve
çeşitlendirilmesi,
Çevrenin korunması ve iyileştirilmesi
Mekânsal gelişme ve fiziki altyapının
güçlendirilmesi,

TEŐKİLAT YAPISI

B- Teşkilat Yapısı ve İnsan Kaynakları

04.03.2005 tarihinde Resmi Gazete'de yayımlanarak yürürlüğe giren 5302 Sayılı İl Özel İdaresi Kanunu, İl Özel İdaresinin Karar Organlarını İl Genel Meclisi, İl Encümeni ve Vali olarak tanımlanmıştır. Aşağıdaki bölümlerde bu organların İl Özel İdaresiyle olan ilişkileri üzerinde durulmuştur.

İl Özel İdaresinin Organları

Vali
İl Genel Meclisi
İl Encümeni

Vali

5302 sayılı İl Özel İdaresi Kanununa göre Vali, il özel idaresinin başı ve tüzel kişiliğinin temsilcisidir. Bu niteliği ile aynı zamanda il encümenin başkanıdır. Vali, İl Özel İdaresinin en üst amiri olarak kurumu yönetmek, hak ve menfaatlerini korumakla yükümlüdür. Kanun valiyeye il özel idaresinin kurumsal stratejilerini oluşturmak, il özel idaresini stratejik plana uygun olarak yönetmek, bu stratejilere uygun olarak bütçeyi hazırlamak, faaliyetlerin ve personelin performans ölçütlerini belirlemek, uygulamak, izlemek ve bunlarla ilgili raporları meclise sunmak görevini vermiştir.

Valinin Görev ve Yetkileri

- İl özel idaresi teşkilâtının en üst amiri olarak il özel idaresi teşkilâtını sevk ve idare etmek, il özel idaresine hak ve menfaatlerini korumak.
- il özel idaresini stratejik plâna uygun olarak yönetmek, il özel idaresinin kurumsal stratejilerini oluşturmak, bu stratejilere uygun olarak bütçeyi, il özel idaresi faaliyetlerinin ve personelinin performans ölçütlerini hazırlamak ve uygulamak, izlemek ve değerlendirmek, bunlarla ilgili raporları meclise sunmak.
- İl özel idaresini devlet dairelerinde ve törenlerde, davacı veya davalı olarak da yargı yerlerinde temsil etmek veya vekil tayin etmek.
- İl encümenine başkanlık etmek.
- İl Özel İdaresinin taşınır ve taşınmaz mallarını idare etmek.
- İl Özel İdaresinin gelir ve alacaklarını takip ve tahsil etmek.
- Yetkili organların kararını almak şartıyla sözleşme yapmak.
- İl Genel Meclisi ve encümen kararlarını uygulamak.
- Bütçeyi uygulamak, bütçede meclis ve encümenin yetkisi dışında kalan aktarmaları yapmak.
- İl Özel İdaresi personelini atamak.
- İl Özel İdaresi, bağlı kuruluşlarını ve işletmelerini denetlemek.
- Şartsız bağışları kabul etmek.
- İl halkının huzur, esenlik, sağlık ve mutluluğu için gereken önlemleri almak.
- Bütçede yoksul ve muhtaçlar için ayrılan ödeneği kullanmak.
- Kanunlarla İl Özel İdaresine verilen ve İl Genel Meclisi veya İl Encümeni kararını gerektirmeyen görevleri yapmak ve yetkileri kullanmak.

İl Genel Meclisi

İl Genel Meclisi, İl Özel İdaresinin karar organıdır ve ilgili kanunda gösterilen esas ve usullere göre ildeki seçmenler tarafından seçilmiş üyelerden oluşur. İl Genel Meclisine kanunla özel yetkiler verilmiştir ve çalışmalarını bu yetkiler çerçevesinde gerçekleştirir. İl Genel Meclisi, üyeleri arasından gizli oyla seçilen İl Genel Meclisi Başkanı tarafından yönetilir. Adıyaman İl Genel Meclisi 30 üyeden oluşmaktadır.

İl Genel Meclisi'nin görev ve yetkileri;

- Stratejik plân ile yatırım ve çalışma programlarını, İl Özel İdaresi faaliyetlerini ve personelinin performans ölçütlerini görüşmek ve karara bağlamak.

- b) Bütçe ve kesin hesabı kabul etmek, bütçede kurumsal kodlama yapılan birimler ile fonksiyonel sınıflandırmanın birinci düzeyleri arasında aktarma yapmak.
- c) Belediye sınırları il sınırı olan il çevre düzeni plânı ile belediye sınırları dışındaki alanların imar plânlarını görüşmek ve karara bağlamak.
- d) Borçlanmaya karar vermek.
- e) Bütçe içi işletmeler ile Türk Ticaret Kanunu'na tâbi ortaklıklar kurulmasına veya bu ortaklıklardan ayrılmaya, sermaye artısına ve gayrimenkul yatırım ortaklığı kurulmasına karar vermek.
- f) Taşınmaz mal alımına, satımına, trampa edilmesine, tahsisine, tahsis seklinin değiştirilmesine veya tahsisli bir taşınmazın akar haline getirilmesine izin; üç yıldan fazla kiralanmasına ve süresi yirmibeş yılı geçmemek kaydıyla bunlar üzerinde sınırlı aynî hak tesisine karar vermek.
- g) Şartlı bağışları kabul etmek.
- i) İl özel idaresi adına imtiyaz verilmesine ve il özel idaresi yatırımlarının yap-işlet veya yap-işlet-devret modeli ile yapılmasına, İl Özel İdaresine ait şirket, işletme ve iştiraklerin özelleştirilmesine karar vermek.
- j) Encümen üyeleri ile ihtisas komisyonları üyelerini seçmek.
- k) İl özel idaresi tarafından çıkarılacak yönetmelikleri kabul etmek.
- l) Norm kadro çerçevesinde İl Özel İdaresinin ve bağlı kuruluşlarının kadrolarının ihdas, iptal ve değiştirilmesine karar vermek.
- m) Yurt içindeki ve yurt dışındaki mahallî idareler ve mahallî idare birlikleriyle karşılıklı işbirliği yapılmasına karar vermek.
- n) Diğer mahallî idarelerle birlik kurulmasına, kurulmuş birliklere katılmaya veya ayrılmaya karar vermek.
- o) İl özel idaresine kanunlarla verilen görev ve hizmetler dışında kalan ve ilgililerin isteğine bağlı hizmetler için uygulanacak ücret tarifelerini belirlemek.

İl Encümeni;

İl encümeni valinin başkanlığında, il genel meclisinin her yıl kendi üyeleri arasından bir yıl için gizli oyla seçeceği üç üye ile biri İl Özel İdare Genel Sekreteri olmak üzere valinin her yıl birim amirleri arasından seçeceği üç üye olmak üzere toplam altı üyeden oluşur.

Encümenin görev ve yetkileri;

- a) Stratejik plân ve yıllık çalışma programı ile bütçe ve kesin hesabı inceleyip il genel meclisine görüş bildirmek.
- b) Yıllık çalışma programına alınan işlerle ilgili kamulaştırma kararlarını almak ve uygulamak.
- c) Öngörülme giderler ödeneğinin harcama yerlerini belirlemek.
- d) Bütçede fonksiyonel sınıflandırmanın ikinci düzeyleri arasında aktarma yapmak.
- e) Kanunlarda öngörülen cezaları vermek.
- f) Vergi, resim ve harçlar dışında kalan ve miktarı beşmilyar TL'ye kadar olan ihtilafların sulhen haline karar vermek.
- g) Taşınmaz mal satımına, trampa edilmesine ve tahsisine ilişkin kararları uygulamak, süresi üç yılı geçmemek üzere kiralanmasına karar vermek.
- h) Belediye sınırları dışındaki umuma açık yerlerin açılış ve kapanış saatlerini belirlemek.
- i) Vali tarafından havale edilen konularda görüş bildirmek
- j) Kanunlarla verilen diğer görevleri yapmak.

Teşkilat Yapısı

5302 sayılı İl Özel İdaresi Kanunu'nun yürürlüğe girmesiyle mevcut örgüt yapısının incelenerek ve analiz edilmesi sonucunda Norm Kadro Standartlarına uygun olarak değişiklik yapılmış ve Adıyaman İl Özel

İdaresinin Teşkilat şemasında yer alan birimler zamanla değişiklikler yapılarak aşağıdaki şekilde oluşturulmuştur:

Genel Sekreter

Hukuk Müşavirliği

Genel Sekreter Yardımcısı

Mali Hizmetler Müdürlüğü

Destek Hizmetleri Müdürlüğü

Encümen Müdürlüğü

Plan Proje Yatırım ve İnşaat Müdürlüğü

İmar ve Kentsel İyileştirme Müdürlüğü

Su ve Kanal Hizmetleri Müdürlüğü

Yol ve Ulaşım Hizmetleri Müdürlüğü

İnsan Kaynakları ve Eğitim Müdürlüğü

Tarımsal Hizmetler Müdürlüğü

Ruhsat ve Denetim Müdürlüğü

8 İlçe Özel İdare Müdürlükleri

Üst Yönetim

Üst yönetim; vali, genel sekreter ve yardımcısından oluşur. Vali, il özel idaresinin başı ve tüzel kişiliğinin temsilcisidir. Genel sekreter, il özel idaresi hizmetlerini vali adına ve onun emirleri yönünde, mevzuat hükümlerine, il genel meclisi ve il encümeni kararlarına, il özel idaresinin amaç ve politikalarına, stratejik plan ve yıllık performans planına göre düzenleyen ve yürüten kişidir. Genel sekreter, belirlenen hizmetlerin yürütülmesinden valiye karşı sorumludur.

1- Hizmet Birimleri

İl Özel İdaresinde yer alan;

Hukuk Müşavirliği

Mali Hizmetler Müdürlüğü,

Destek Hizmetleri Müdürlüğü,

Encümen Müdürlüğü

Plan Proje Yatırım ve İnşaat Müdürlüğü,

İmar ve Kentsel İyileştirme Müdürlüğü,
Su ve Kanal Hizmetleri Müdürlüğü,
Yol ve Ulaşım Hizmetleri Müdürlüğü,
İnsan Kaynakları ve Eğitim Müdürlüğü,
Tarımsal Hizmetler Müdürlüğü,
Ruhsat ve Denetim Müdürlüğü,

Temel fonksiyonları icra ederler.

2- Bağlı Birimler

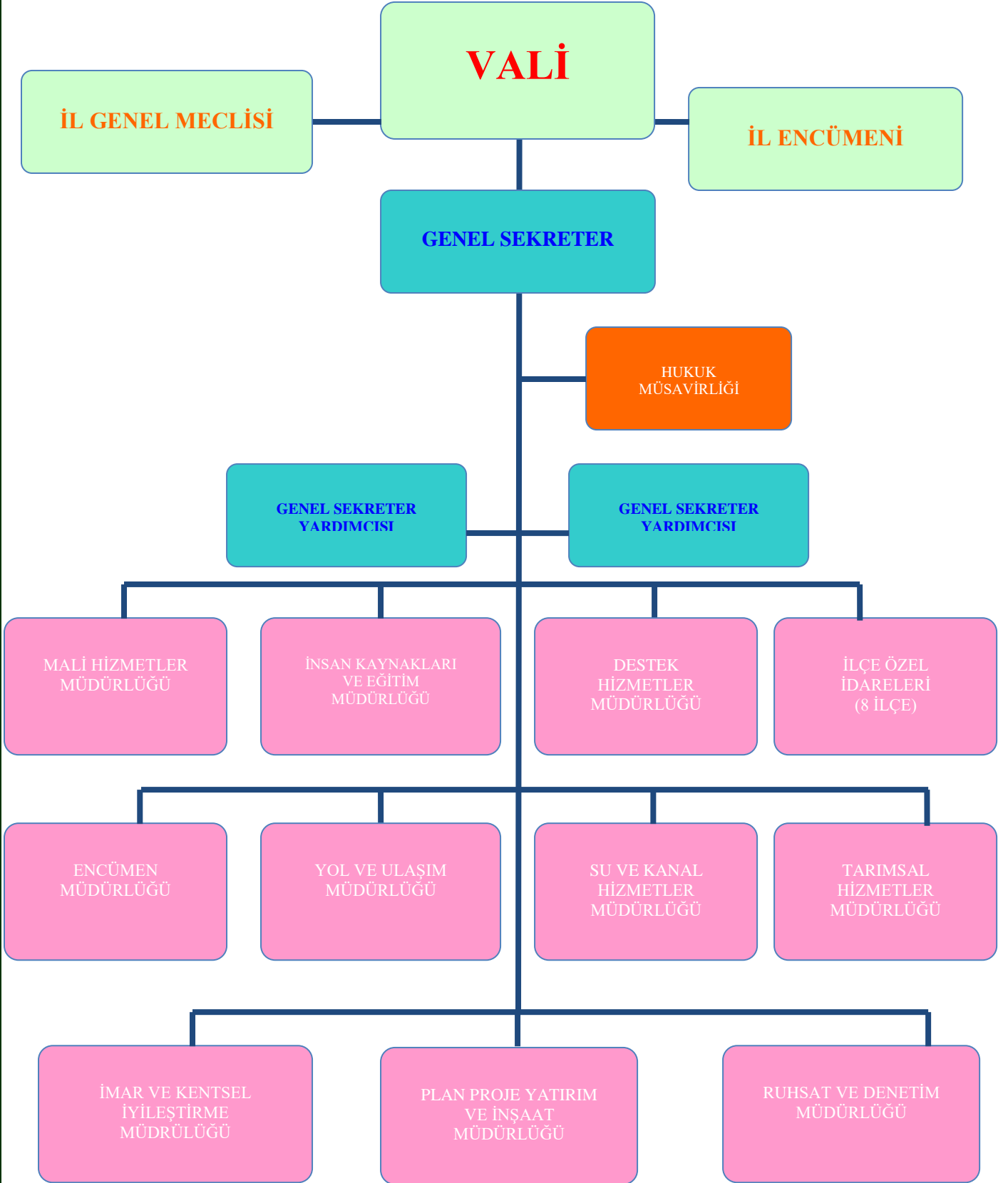
İl Özel İdaresi mevcut 8 ilçede teşkilatlanmış olup;

İlçe Özel İdareleri:

Besni İlçe Özel İdaresi,
Çelikhan İlçe Özel İdaresi,
Gerger İlçe Özel İdaresi,
Gölbaşı İlçe Özel İdaresi,
Kâhta İlçe Özel İdaresi,
Samsat İlçe Özel İdaresi,
Sincik İlçe Özel İdaresi,
Tut Besni İlçe Özel İdaresi

Olarak ilçelerde İl Özel İdaresinin görevlerini ifa etmektedirler.

ADİYAMAN İL ÖZEL İDARESİ YÖNETİM ŞEMASI



FİZİKSEL KAYNAKLAR

C- FİZİKSEL KAYNAKLAR

1- FİZİKSEL YAPILAR

a) Hizmet Binası ve Konutlar:

İl Özel İdaresinin **Merkez İlçede; Hizmet Binaları:**

4 adet hizmet binası (Hastane Caddesindeki hizmet binasında İl Genel Meclisi Başkanlığı, İl Encümen Başkanlığı, Encümen Müdürlüğü, Ruhsat ve Denetim Müdürlüğü hizmet vermektedir. Atatürk Bulvarı Kâhta yolundaki 2 adet hizmet binasında İl Genel Sekreterliği, Genel Sekreter Yardımcısı, Hukuk Müşavirliği, İnsan Kaynakları ve Eğitim Müdürlüğü, Yol ve Ulaşım Hizmetler Müdürlüğü, Su ve Kanal Hizmetler Müdürlüğü, Mali Hizmetler Müdürlüğü, İmar ve Kentsel İyileştirme Müdürlüğü, Destek Hizmetler Müdürlüğü, Plan, Proje, İnşaat ve Yatırım Müdürlüğü, Tarımsal Hizmetler Müdürlüğü ve KÖYDES Koordinasyon Bürosu hizmet vermektedir.

- **Konutlar:** Vali Konağı (Atatürk Bulvarında)

b) Lojmanlar:

- ✓ Siteler Mahallesiindeki lojman 1 Blok, **20 Daire**,
- ✓ İl Afet ve Acil Durum Müdürlüğü bitişiğindeki lojman **1 Daire**,
- ✓ Valilik Konağı Civarındaki lojman 1 Blok, **8 Daire**,
- ✓ Atatürk Bulvarı-Kâhta Yolu Üzerindeki lojman 2 Blok, **30 Daire** olmak üzere idaremizin

Toplam 59 adet lojmanı bulunmaktadır.

c) Dükkânlar:

- 3 adet dükkân, (Hastane Caddesindeki İl Genel Meclisi Başkanlığı hizmet binasında)

d) Atölye, Ambarlar ve Sosyal Tesisler:

- ✓ 1 adet makine ikmal atölyesi, (Atatürk Bulvarındaki Genel Sekreterlik hizmet sahasında)
- ✓ 4 adet Ambar (Demirbaş Ambarı, İnşaat Ambarı, Yedek Parça Ambarı, Akaryakıt Ambarı)
- ✓ 2 adet sosyal tesis, (1 adedi Beşpınar Mesire Alanı, 1 adedi Kırık Köprüsü Dinlenme Tesisi)

- İlçelerde Hizmet Binası, Lojman ve Bakımevleri;

- ✓ Besni İlçe Özel İdaresi: 1 adet hizmet binası **4 adet lojman**, 1 Bakımevi,
- ✓ Çelikhan İlçe Özel İdaresi: **6 adet lojman**, 1 Bakımevi,
- ✓ Gerger İlçe Özel İdaresi: 1 adet hizmet binası, **2 adet lojman**, 1 Bakımevi,
- ✓ Gölbaşı İlçe Özel İdaresi: **2 adet lojman**, 1 Bakımevi,
- ✓ Samsat İlçe Özel İdaresi: **1 adet lojman**,
- ✓ Sincik İlçe Özel İdaresi: **10 adet lojman**, (Hükümet Konağı Olarak Kullanılmaktadır) 1 Bakımevi,
- ✓ Tut İlçe Özel İdaresi: **4 adet lojman**,
- ✓ İlçelerde toplam: **2 hizmet binası, 29 lojman** ile **5 Bakımevi** bulunmaktadır.

b) Envanter Bilgileri

Tarımsal Hizmetler

TOPRAK SULAMA ENVANTERİ

YERÜSTÜ		YERALTI		SULAMA GÖLETİ			DRENAJ	
PROJE ADEDİ	SAHA (Ha)	PROJE ADEDİ	SAHA (Ha)	KÖY ADEDİ	BİTEN GÖLET	SAHA (Ha)	PROJE ADEDİ	SAHA (Ha)
350	14.941	-	-	2	2	942	-	-

Adıyaman ilimizin toplam yüzölçümü 716.400 Ha. olup tarım arazisi varlığı 319.380 Ha sulanabilir tarım arazisi varlığı 149.380 Ha'dır.

Mülga KHGM ve Teşkilatımızca bugüne kadar 350 adet sulama tesisi (2 adedi gölet), 42 adet toprak muhafaza ve 948 adet kredili proje uygulaması yapılmıştır. Yapılan bu tesisler ile toplam 14.941 Ha (149.410 da) arazi sulamaya açılmıştır

Su ve Kanal Hizmetleri

İçmesuyu Tesisleri 2019 Yılı Envanteri

İLÇESİ	ÜNİTE SAYSI			ŞEBEKELİ ÜNİTELER			ŞEBEKESİZ ÜNİTELER		
	KÖY	MEZRA	TOPLAM	KÖY	MEZRA	TOPLAM	KÖY	MEZRA	TOPLAM
MERKEZ	134	110	244	134	110	244	0	0	0
BESNİ	67	44	111	67	44	111	0	0	0
ÇELİKHAN	20	22	42	20	22	42	0	0	0
GERGER	45	104	149	45	104	149	0	0	0
GÖLBAŞI	30	28	58	30	28	58	0	0	0
KÂHTA	102	113	215	102	113	215	0	0	0
SAMSAT	17	16	33	17	16	33	0	0	0
SİNCİK	24	58	82	24	58	82	0	0	0
TUT	14	1	15	14	1	15	0	0	0
TOPLAM	453	496	949	453	496	949	0	0	0

Şebekeli olan ancak suyu yetersiz olan üniteler için de yeni su kaynakları temin etmek için çalışmalara devam edilmektedir.

Kanalizasyon Tesisleri 2019 Yılı Envanteri

İLÇESİ	ÜNİTE SAYISI			KANALİZASYONU OLAN ÜNİTELER		TOPLAM
	KÖY	MEZRA	TOPLAM	KÖY	MEZRA	
MERKEZ	134	110	244	120	68	188
BESNİ	67	44	111	63	29	92
ÇELİKHAN	20	22	42	14	4	18
GERGER	45	104	149	6	1	7
GÖLBAŞI	30	28	58	26	4	30
KÂHTA	102	113	215	92	68	160
SAMSAT	17	16	33	13	6	19
SİNCİK	24	58	82	4	5	9
TUT	14	1	15	14	2	16
TOPLAM	453	496	949	352	187	539

Yol ve Ulaşım Hizmetleri Envanteri

İLÇESİ	1. DERECELİ YOL			2. DERECELİ YOL			TOPLAM YOL			TOPLAM
	Köy-Mezra			Köy-Mezra			Köy+Mezra			
	Tesviye	Stabilize	Asfalt	Tesviye	Stabilize	Asfalt	Tesviye	Stabilize	Asfalt	
MERKEZ	0	95	670	0	51	79	0	146	749	895
BESNİ	0	27	332	0	5	85	0	32	417	449
ÇELİKHAN	0	73	86	0	34	0	0	107	86	193
GERGER	0	51	271	0	61	44	0	112	315	427
GÖLBAŞI	0	98	164	0	9	18	0	107	182	289
KÂHTA	0	13	487	0	12	70	0	25	557	582
SAMSAT	0	3	83	0	6	14	0	9	97	106
SİNCİK	0	110	143	0	48	5	0	158	148	306
TUT	0	0	76	0	0	19	0	0	95	95
TOPLAM	0	470	2312	0	226	334	0	696	2646	3342

Not: Ulaştırma ve Denizcilik Bakanlığının 20.07.2015 tarih ve 261732 sayılı Olurları ile Sincik İlçesi 001-064-067-ve 068 kk. nolu köy yolu ağı içerisinde yer alan Sincik ilçe çıkışı Sakız-Aksu Malatya İl Sınırı arasındaki 44 km'lik asfalt kaplamalı olan yol güzergahı İl Özel İdaresi yol ağından çıkartılarak (TCK) Karayolları yol ağına dâhil edilmiştir.

Makine Parkı

İl Özel İdaresinin araç parkı aşağıdaki Araç Durum Tablosunda gösterilmiştir.

MAKİNE PARKI TABLOSU					
S.NO	MAKİNANIN CİNSİ	FAAL OLAN	DİĞER KURUMLARDA	EKONOMİK OLMAYAN	TOPLAM
1	Binek Otomobil	5	5	3	13
2	Pick-Up	25	1	2	28
3	Minibüs	1			1
4	Damperli Kamyon	21		3	24
5	Sabit Kasalı Kamyon	2		1	3
6	Çekici	2			2
7	Otobüs	1		1	2
8	Akaryakıt Tankeri	2			2
9	Greyder	13		7	20
10	Dozer	3		4	7
11	Lastikli Tekerlekli Traktör	1	1	1	3
12	Lastikli Tekerlekli Yükleyici	9		1	10
13	Konkasör (Sabit Tesis)	1			1
14	Asfalt Plenti (Sabit Tesis)	1			1
15	Kilitli Parke Makinası (Sabit Tesis)	1			1
16	Kanal Kazıcı ve Yükleyici	1	1		2
17	Asfalt Distribütörü	2		1	3
18	Roleytank	2			2
19	Semitreyler (Dorse)	4			4
20	Yatak Tipi Kampreyler	4			4

21	Vibrasyonlu Silindir	2			2
22	Seyyar Kaynak Makinesi	1		1	2
23	Jeneratör	2			2
24	Çekilir Tip Roleytank	1			1
25	Paletli Ekskavatör	1			1
26	Jeep	1			1
27	Vidanjör	2			2
28	Asfalt Bakım Tamir Aracı	2			2
29	Asfalt Silindiri	2			2
30	Lastik Tekerlekli Silindir	1			1
31	Çöp Aracı	5	4	1	10
32	Vinç	1			1
TOPLAM		122	12	26	160

Motorlu Araç Sayısı : 122
Ekonomik olmayan Araç Sayısı : 26
Diğer Kurumlardaki Araç Sayısı : 12
Toplam Araç Sayısı : 160

NOT: 26 adet aracımız ekonomik ömrünü tamamlamış, bakım ve onarımları ekonomik bulunmamaktadır.

İNSAN KAYNAKLARI

Mevcut Personel Durumu

Adıyaman İl Özel İdaresinin kadro ve pozisyonlarında 38 Genel İdare Hizmetleri, 51 Teknik Hizmetler, 3 Yardımcı Hizmetler, 209 Şirket ve Sürekli İşçi ve 6 Sözleşmeli Personel olmak üzere toplam 307 personeli bulunmaktadır.

S. NO	KADRO UNVANLARI	SINIFI	TOPLAM
1	Genel Sekreter	GİH	1
2	Genel Sekreter Yardımcısı	GİH	2
3	Şube Müdürü	GİH	4
4	Müdür (Şahsa Bağlı)	GİH	3
5	İlçe Özel İdare Müdürü	GİH	4
6	Eğitim Uzmanı	GİH	1
7	Şef	GİH	7
8	Muhasebeci	GİH	0
9	V.H.K.İ	GİH	16
Genel İdare Hizmetleri Personel Toplamı			38
10	İnşaat Mühendisi	TH	16
11	Makine Mühendisi	TH	5
12	Elektrik Mühendisi	TH	3
13	Harita Mühendisi	TH	2
14	Ziraat Mühendisi	TH	2
15	Jeoloji Mühendisi	TH	2
16	Jeofizik Mühendisi	TH	3
17	Kimya Mühendisi	TH	1
18	Maden Mühendisi	TH	1
19	Peyzaj Mimarı	TH	1
20	Tekniker	TH	10
21	Teknisyen	TH	3
22	Programcı	TH	2
Teknik Hizmetler Personel Toplamı			51
23	Avukat (Tam Zamanlı Sözleşmeli)	AH	1
24	Avukat (Kısmi Zamanlı Sözleşmeli)	AH	1
25	İnşaat Mühendisi (Tam Zamanlı Sözleşmeli)	TH	3
26	Mimar (Tam Zamanlı Sözleşmeli)	TH	1
Sözleşmeli Personel Toplamı			6
27	Bekçi	YDH	1
28	Hizmetli	YDH	2
Yardımcı Hizmetler Personel Toplamı			3
29	Şirket İşçisi	İşçi	209
GENEL PERSONEL TOPLAMI			307

Personelin Birimlere Dağılımı

GÖREV YAPTIĞI BİRİMİ	MEMUR	TEKNİK	YRD. HİZMETLİ	SÖZLEŞ-MELİ	SÜREKLİ İŞÇİ	TOPLAM
Genel Sekreterlik	1					1
Genel Sekreter Yardımcılığı	2					2
Hukuk Müşavirliği				2		2
Mali Hizmetler Müdürlüğü	6				6	12
Encümen Müdürlüğü	2		1		7	10
Destek Hizmetleri Müdürlüğü	1	5			126	132
Plan Proje Yatırım ve İnşaat Müdürlüğü	1	14	1	3	3	22
İmar Kentsel İyileştirme Müdürlüğü	3	6			4	13
Su ve Kanal Hizmetleri Müdürlüğü	2	9			9	20
Yol ve Ulaşım Hizmetler Müdürlüğü	4	10	1	1	20	36
İnsan Kaynakları ve Eğitim Müdürlüğü	5				20	25
Tarımsal Hizmetler Müdürlüğü	1	5			3	9
Ruhsat ve Denetim Müdürlüğü		2			3	5
Besni İlçe Özel İdaresi						
Çelikhan İlçe Özel İdaresi	1					1
Gerger İlçe Özel İdaresi	1					1
Gölbaşı İlçe Özel İdaresi						
Kâhta İlçe Özel İdaresi	2				2	4
Samsat İlçe Özel İdaresi	1					1
Sincik İlçe Özel İdaresi	1					1
Tut İlçe Özel İdaresi	1					1
Şahsa Bağlı Müdür/Yardımcısı	2					2
Valilik					4	4
İl Halk Kütüphanesi						
İl Basın ve Halkla İlişkiler Müdürlüğü					1	1
Kültür ve Turizm İl Müdürlüğü						
Özel Kalem Bürosu	1					1
SODES Bürosu					1	1
TOPLAM	38	50	3	6	209	307

**PERFORMANS
BİLGİLERİ
AMAÇ
VE
HEDEFLER**

PERFORMANS BİLGİLERİ

1. AMAÇ VE HEDEFLER:

Mahalli ve müşterek nitelikte olmak şartıyla; gençlik ve spor, sağlık, tarım, sanayi ve ticaret; ilin çevre düzeni plânı, bayındırlık ve iskân, toprağın korunması, erozyonun önlenmesi, imar, yol, su, kanalizasyon, katı atık, çevre, acil yardım ve kurtarma; orman köylerinin desteklenmesi, ağaçlandırma, park ve bahçe tesisi yapımı, kültür, sanat, turizm, sosyal hizmet ve yardımlar, çocuk yuvaları ve yetiştirme yurtları; ilk ve orta öğretim kurumlarının arsa temini, binalarının yapım, bakım ve onarımı ile diğer ihtiyaçlarının karşılanmasına ilişkin hizmetlerin yerine getirilmesidir.

Stratejik planda öngörülen yatırım ve hizmetlerin belirlenmesinde, planlanmasında, uygulanmasında ve denetlenmesinde katılımcılık, verimlilik, yerindelik ve hukukilik ilkelerine bağlı kalınacaktır.

Alınacak karar ve yapılacak harcamalarda mer'î mevzuat ve tasarruf tedbirlerine uyulacaktır. Yatırım ve hizmetlerin ihale sürecinden teslim alınma sürecine kadar olan her kademesinde mevzuata uygunluk ve yerindelik aranacak, kamu yararı ve halkın menfaatleri göz önünde tutulacaktır.

Kamusal kaynakların etkin ve verimli kullanılmasına özen gösterilecek, kamusal kaynaklar İl'in önceliklerine, ilçeler arasındaki gelişmişlik ve köy-kent gelişmişlik farkının en aza indirilmesi için azami hassasiyet gösterilecektir.

İlçelerin, beldelerin ve köylerin her türlü yatırım ve hizmet ihtiyacı kaynaklar ölçüsünde giderilmek suretiyle bu alanlarda işsizlik ve göçün önüne geçecek projeler ile alternatif ürün teşviki için yatırım ve hizmetlere öncelik verilecektir.

Kamusal bilgilendirme yapılarak yatırım ve hizmetlerde şeffaflık sağlanacaktır. Stratejik plan, performans planı ve bütçe uygulama sonuçları kamu ile paylaşılarak İdaremizin tanıtımı sağlanacaktır.

İdaremiz kaynakları ile fiziki nitelikli yatırımlar ile birlikte sosyal nitelikli projelere destek verilerek, İl'in sosyal yönden gelişimine katkıda bulunulacaktır.

İdaremiz vizyonundaki öngörülerini gerçekleştirmek amacıyla;

Vatandaşlarımızın dolayısıyla bölgemizin yaşam kalitesinin yükseltilmesi, İdaremiz hizmetlerinin bölgesinde öncü ve örnek olması, insanca yaşamının gereği olan İlin fiziki altyapısının tamamlanması ve yerinden yönetim anlayışının geliştirilmesi temel politikalarımızdır.

STRATEJİK AMAÇ HEDEF VE FAALİYETLER

2. KIRSAL KALKINMA: TARIMDA KALİTENİN ARTIRILMASI

PERFORMANS HEDEFİ TABLOSU		
Tarımsal Hizmetler		
Birim Adı	ADİYAMAN İL ÖZEL İDARESİ	
Amaç:	Tarımsal Hizmetler Müdürlüğünün faaliyet alanı oldukça geniş olmasına karşın, idare imkanları kısıtlıdır. İlimizde hala üzerinde hiçbir tesis yapılmayan birçok verimli su kaynağının olması, faaliyet alanı içerisindeki sulamaya daha öncelikli hale getirmektir.	
Hedef:	İl Özel İdaresinin görev alanına giren, kırsal kesimin tarımsal faaliyetlerine katkı sağlayacak ve çiftçilerin refah seviyesini yükseltecek faaliyetleri gerçekleştirmek.	
Performans Hedefi:	1- Yatırım programı kapsamında her ilçede 1 adet kapalı sistem tarımsal sulama tesisi yapılmasını sağlamak. 2- Mevcut tesislerden ıslahı için, gerekli görülmesi halinde ve ödenek ayrılması kaydıyla bakım-onarımların yapılmasını sağlamak. 3- Ayrıca Hibe programları kapsamında sunulacak projelerin değerlendirilmesi çalışmalarını yürütmek.	
Açıklamalar:		
1. Cazibeli olarak akan, kapalı sulama sistemine uygun, üzerinde herhangi bir tesis bulunmayan tesisleri, kapalı sistem olarak projelendirilmesi.		
2. Cazibeli olarak akan, kapalı sulama sistemine uygun, daha önce üzerinde sulama tesisi yapılan ancak, tesisi tahrip olmuş ve rantabilitesini yitirmiş tesisleri, kapalı sistem tesis olarak yenilenmesi.		
3. Cazibeli olarak akan ancak kapalı sisteme uygun olmayan, üzerinde herhangi bir tesis bulunmayan tesisler, açık kanal şeklinde projelendirilmesi.		
4. Cazibeli olarak akan ancak kapalı sisteme uygun olmayan, üzerinde tesis yapılmış olan ancak, tesisi tahrip olmuş ve verimli olmayan tesisleri açık kanal olarak yenilenmesi		
Faaliyetler		Bütçe Ödeneği
1	Bahçe Malzemesi Alımları-Bakım ve Onarım Giderleri	50.000,00
2	İlan Giderleri	40.000,00
3	Büro İşyeri Mal ve Malzeme Alımları	100.000,00
4	Sulama Tesisi Yapım İşleri	1.204.300,00
5	Bahçe Malzemesi Alımı (Orman Genel Müdürlüğü)	10.000,00
TOPLAM KAYNAK İHTİYACI		1.404.300,00

PERFORMANS HEDEFİ TABLOSU

İçme Suyu Hizmetleri

Birim Adı	ADİYAMAN İL ÖZEL İDARESİ	
Amaç:	Birim hizmet alanına giren bütün işlerde yeni içme suyu işlerinin bakım ve onarımı yapılarak hizmet hedefine ulaşmaktır.	
Hedef:	Yeterli ve sağlıklı içme suyu olmayan köyler içme suyuna kavuşturulacaktır.	
Performans Hedefi:	Birim hizmet alanına giren bütün ünitelerde (949 ünite) gerek içme suyu yapım, bakım, tesis yenileme ve onarımı işlerinin bütün ünitelere ulaştırılarak köylümüzün çağdaş standartlarda yaşaması hedeflenmektedir.	
Açıklamalar:		
1- İl Özel İdaresinin görev alanına giren köy ve ünitelerden ihtiyaç duyulan depolarının fayans yapılması ve klorlama cihazlarının takılmasının sağlanması.		
2- Yılı içerisinde ayrılan ödenek oranında projesi mevcut olan içme suyu işlerinin yapım-bakım-onarım ve tesis geliştirme çalışmalarını yapmak, ayrıca önceki yıllarda bu hizmetlere kavuşmuş olan köy veya yerleşim birimlerinin bu ihtiyaçlarını çağdaş bir düzeye kavuşturmak için gerekli iyileştirme çalışmaları konusunda yardımcı olmak, yapmak veya yaptırmak.		
3- Ünitelerin sağlıklı içme suyuna kavuşturulması amacıyla istikşafı etüt, proje, yeni tesis, tesis geliştirme ve bakım-onarım çalışmaları yapmak. Ayrıca Limitten ihtiyaç görülen içme suyu sorunlarını çözmek için boru vermek suretiyle yardımcı olmak.		
4- Mali yıl bütçesiyle İçmesuyu işleri için ayrılacak ödenek ile yukarıda belirtilen hedefe ulaşmak için gerekli çalışmalar yapılacaktır.		
Faaliyetler		Bütçe Ödeneği
1	İlan Giderleri (İçmesuyu İlanları)	150.000,00
2	Bakım ve Onarım Gideri	150.000,00
3	Tüketime Yönelik Mal ve Malzeme Alımı	250.000,00
4	İçme Suyu Tesisi Yapım Giderleri	2.359.250,00
TOPLAM KAYNAK İHTİYACI		2.909.250,00

PERFORMANS HEDEFİ TABLOSU

Kanal Hizmetleri

Birim Adı	ADİYAMAN İL ÖZEL İDARESİ	
Amaç:	Kanalizasyon yapım işleri bakım ve onarımın yapılarak,köylümüzün rahat bir şekilde kanalizasyon hizmetlerine ulaşımına hedeflenmektedir.	
Hedef:	Çevre sağlığı açısından risk taşıyan yöreler öncelikli olmak üzere kırsal kanalizasyon şebekeleri ile atık su tesislerinin yaygınlaştırılması çalışmalarına hız verilecektir.	
Performans Hedefi:	Merkez ve İlçelerde hane sayısı çok olan yerleşim yerlerinden başlayarak Kanalizasyon etütleri ve projeleri yapılacaktır.	
Açıklamalar:		
1- İl Özel İdaresi personeli marifetiyle etüdü yapılmış köylerin kanalizasyon projesinin yapılması.		
2- Mevcut kanalizasyon tesislerinin bakımları yapılacaktır.		
4- İl Özel İdaresi mali yıl bütçesi ile yatırım programına alınan köylerin kanalizasyon tesisi yapılması.		
5- Ayrıca imkânlar dâhilinde yeni projelerin yapılması sağlanacaktır.		
Faaliyetler		Bütçe Ödeneği
1	Etüt Proje Bilirkişi ve Ekspertiz Giderleri (Kanalizasyon Projeleri İçin)	50.000,00
2	Bakım ve Onarım Gideri	100.000,00
3	İlan Giderleri (Kanalizasyon İlanları)	100.000,00
4	Kanalizasyon Tesisi Yapım Giderleri	3.145.000,00
5	Diğer Mal ve Malzeme Alımları	100.000,00
TOPLAM KAYNAK İHTİYACI		3.495.000,00

PERFORMANS HEDEFİ TABLOSU

Yol ve Ulaşım Hizmetleri

Birim Adı	ADİYAMAN İL ÖZEL İDARESİ
Amaç:	Birim hizmet alanına giren işlerde yeni yol yapımı, gerekse yol ağımız dahilinde mevcut yolların gerekli bakım ve onarımının yapılarak, yollarımızın devamlı açık ve standartların yükseltilerek, köylümüzün rahat bir şekilde ulaşımını sağlamaktır.
Hedef:	Köy yollarını her mevsim emniyetli bir şekilde ulaşılabilen, köy yolu standardına uygun biçimde yapılarak, köy ve bağlularının ulaşım sorunu çözülecektir
Performans Hedefi:	Hizmet alanımıza giren işlerin yerinde ve zamanında yapılarak vatandaşların hizmetine sunmak

Açıklamalar:

- 1- Köy yollarında asfalta hazır getirme ve stabilize yol yapılacaktır.
- 2- Köy yollarında 1. kat asfalt ile 2. kat, asfalt yapılacaktır.
- 3- Köy içi düzenlemesi olarak kilitli beton parke taşı işi yapılacaktır.
- 4- Köy yollarında muhtelif çap ve ebatta sanat yapısı (menfez) yapılacaktır.
- 5- Köy yollarının Reglajlarının yapılması sağlanacaktır.
- 6- Köy yol ağında bulunan 3.342 km köy yolunun idare araçları ile bakımı yapılacaktır.
- 7- Asfalt kaplamalı köy yollarda asfalt yama ve bakım onarım işleri yapılacaktır.
- 8- Köy Yollarında trafik tanzim ve uyarısı levhaları yapılacaktır.
- 9- Karla mücadele çalışmaları yapılacaktır.

Faaliyetler		Bütçe Ödeneği
1	Diğer Mal ve Malzeme Alımları	20.000,00
2	Yiyecek Alımları	100.000,00
3	İlan Giderleri	100.000,00
4	Taşıt Kiralama Giderleri	300.000,00
5	Atölye ve Tesis Binaları Bakım Onarım Giderleri	100.000,00
6	Hammadde Alımları (Asfalt Bitümü Yama İçin)	6.000.000,00
7	Yol Yapım Giderleri	20.440.200,00
8	Diğer Giderler (Trafik Levhaları vb. İşler)	100.000,00
9	Diğerleri Büyük Onarım Giderleri	100.000,00
10	Diğer Taşıma (Agrega Nakliyesi)	3.100.000,00
TOPLAM KAYNAK İHTİYACI		30.360.200,00

PERFORMANS HEDEFİ TABLOSU

Destek Hizmetleri

Birim Adı	ADİYAMAN İL ÖZEL İDARESİ
Amaç:	İl Özel İdaresini, Mahalli İdare Reformu kapsamında yer alan mevzuata uygun biçimde yapılandırmak, toplumun görüş ve katkılarına açık, katılımcı, saydam ve hesap verebilir bir anlayışla hizmet sunmayı özümsemiş, işlevsel, rasyonel ve çağdaş bir yönetsel yapı oluşturmaktır.
Hedef:	5302 Sayılı İl Özel İdaresi Kanununda öngörülen faaliyetler ve kurumsal yapı dikkate alınarak hizmetlerin etkili, verimli ve koordineli bir çalışma ortamında sunulmasını sağlayacak fiziksel şartlar sağlanacaktır
Performans Hedefi:	İl Özel İdaresinin faaliyetlerini etkin ve daha hızlı bir şekilde yürütebilmek ve kurum içi iletişimi güçlendirmek ve hizmetlerin sağlıklı bir şekilde sunulması için ihtiyaç duyulan her türlü araç gerecin temini ve ihtiyaç duyulacak hizmet alımlarının yapılması sağlanacaktır.
Açıklamalar:	
1- Merkez ve İlçe birimlerinde kırtasiye-elektrik- su- yakacak- elektrik-temizlik-giyim vb. her türlü tüketim malzeme alımının sağlanması.	
2- Makine parkında bulunan araçların arızalanması durumunda, arızaların bakım ve onarımı, yedek parça ve lastik giderinin karşılanması.	
3- 2014 yılı yatırım programında bulunan işlerin (<i>köy yolları asfalt, stabilize yol yapımı ile menfez ve köprü yapımı, yol bakım ve onarımı, içme suyu projeleri sondaj kuyularının açılması, depo ve şebeke yapımı, kanal ve gölet hizmetleri</i>) yürütülmesi işinde kullanılan kara taşıtları ve hareketli iş araçlarının akaryakıt ve diğer giderinin karşılanması.	
4- Araçların sigorta poliçelerinin yaptırılması ve ruhsat muayene ücretinin karşılanması.	
5- Hizmetlerin aksamaması için mevcut iş makinelerinin yetersiz kalması durumunda hizmet satın alma yolu ile araç kiralınması.	
6- Makine parkında bulunan aktif durumda olmayan hareketli iş makinelerinin yenilenmesi.	
7- Hizmetlerin daha etkin ve süratli yapılması için ihtiyaç duyulan kara araçların alınması.	
8- İdarenin ihtiyaç duyduğu asfaltın temin edilmesi için asfalt plantinin rantbal çalıştırılması.	
9- Hizmetlerin aksamaması için mevcut şoför ve iş makinesi operatörlerinin yetersiz kalması durumunda hizmet satın alınması.	
10- İdarenin atölye, kademe ve malzeme ambarlarının taşınır malzeme hareketlerini tanzim ve kontrolün sağlanması.	
11- İdarenin her türlü destek hizmetlerinin sağlanması.	

Faaliyetler		Bütçe Ödeneği
1	Kereste ve Kereste Ürünleri Alımları	300.000,00
2	Yakacak Alımları (Kal-Yak ve Diğerleri)	2.000.000,00
3	Akaryakıt ve Yağ Alımları	7.000.000,00
4	Diğer Savunma Mal ve Malzeme Alımı ve Yapım Giderleri (Güvenlik Sis.)	250.000,00
5	İşletme Ruhsatı Ödemeleri ve Benzeri Giderleri	250.000,00
6	Haşere İle Mücadele İçin Araç ve Ekipman Alımı	300.000,00
7	İlan Giderleri	100.000,00
8	Sigorta Giderleri	500.000,00
9	Taşıt Kiralama Giderleri	1.200.000,00
10	Diğer Haberleşme Giderleri (Araç takip sistemi)	200.000,00
11	Bilgisayar Hizmeti Alımları	100.000,00
12	Büro ve İş Yeri Mal ve Malzeme Alımları	1.000.000,00
13	Diğer Dayanıklı Mal ve Malzeme Alımları	500.000,00
14	Makine Teçhizat ve Onarım Gideri	100.000,00
15	Taşıt Bakım ve Onarım Giderleri	2.000.000,00
16	İş Makinesi Bakım ve Onarım Giderleri	1.000.000,00
17	Atölye ve Tesis Binaları Bakım Onarım Giderleri	70.000,00
18	Kara Taşıt Alımları	10.000,00
19	Hareketli İş Makinesi Alımları (Finişler-Greyder ve Kamyon Alımı)	10.000,00
20	Sabit İş Makina Alımları	10.000,00
21	Tanıtım Ağırlama Tören,Fuar ve Org. Gideri	120.000,00
22	Tanıtma Ağırlama,Tören, Fuar, Org. (Kültür ve Turizm İl Müdürlüğü)	80.000,00
23	Büro ve İşyeri Mal-Malzeme Alımları (Aile ve Sosyal Politikalar)	10.000,00
24	Temizlik Hizmeti Alım Gideri	2.018.000,00
TOPLAM KAYNAK İHTİYACI		19.128.000,00

3. SOSYAL REFAHIN ARTIRILMASI:

SPORDA KALİTENİN ARTIRILMASI

PERFORMANS HEDEFİ TABLOSU		
Spor Hizmetleri		
Birim Adı	ADİYAMAN İL ÖZEL İDARESİ	
Amaç:	Spor alt yapısını İl genelinde dengeli dağılımını sağlayarak, halka, özellikle gençlere yönelik spor hizmetlerini yaygınlaştırmak..	
Hedef:	İl ve İlçe Merkezlerinde ya da kırsalda yaşayan tüm yaş gruplarından, amatör insanların rahat spor yapmasını sağlamak için gerekli alt yapı çalışmaları yapılacaktır.	
Performans Hedefi:	Amatör spor kulüplerinin başarılı olması için çalışmalar yapılacaktır.	
Açıklamalar:		
1- İl Özel İdaresi olarak her türlü sportif etkinliklerde bulunulacak, bu amaç için gerekli maddi yardım sağlanacak, ayrıca İlimizde faaliyet gösteren amatör spor okulları desteklenecektir.		
2- İlimizde faaliyet gösteren okullararası futbol müsabakalarının daha sağlıklı yapılması sağlanacaktır.		
3- Futbolumuzun gelişmesi için amatör spor klüplerinin alt yapısına destek sağlanması ve milli sporcu ve hakemlerin yetişmesine katkı sağlanacaktır.		
4- İlimizdeki amatör spor kulüplerine malzeme yardımı yapılmasına katkıda bulunacaktır.		
5- İlimizde olduğu gibi ilçelerimizdeki amatör spor kulüplerine destek sağlanacak ve spor ile uğraşan gençlerimiz teşvik edilecektir.		
Faaliyetler		Bütçe Ödeneği
1	Dernek Kuruluş Yardımı (Gençlik ve Spor Müdürlüğü)	75.000,00
TOPLAM KAYNAK İHTİYACI		75.000,00

GÜVENLİKTE KALİTENİN ARTIRILMASI:

PERFORMANS HEDEFİ TABLOSU		
Emniyet ve Güvenlik Hizmetleri		
Birim Adı	ADIYAMAN İL ÖZEL İDARESİ	
Amaç:	Suç önleme ve aydınlatma oranlarını artırmak,trafik güvenliği artırmak,personel eğitim ve vatandaşa hizmet kalitesini artırmak.	
Hedef:	1-Her türlü suç ile mücadele ederek, kamu düzenini,toplumun huzur ve güvenliğini sağlamak. 2-karayollarında trafik güvenliğini en üst seviyeye çıkarmak. 3-Çağımızın gerektiği bilgi ve teknolojileri kullanarak hızlı ve kaliteli hizmet sunmak.	
Performans Hedefi:	Her türlü suç ile etkin mücadele ederek kamu düzenini toplumun huzur ve güvenliğini sağlamak, karayollarında trafik güvenliğini en üst seviyelere çıkarmak, çağımızın gerektirdiği bilgi ve teknolojileri kullanarak hızlı ve kaliteli hizmet sunmak.	
Açıklamalar:		
<p>1- Devletin öncelikli görevlerinin biri, bireylerin can ve mal güvenliğini, toplumun huzur ve emniyetini sağlamak, Anayasa ve yasalarla güvence altına alınan, temel hak ve özgürlüklerin, korku ve endişeden uzak, güven içerisinde kullanılmasına imkân tanyacak ortam oluşturmak.</p> <p>2- Trafik güvenliğinin sağlanması, ülkemizin en önemli sorunlarından birisidir. İnsanlarımızın huzurlu, güvenli ve yarınlarından emin bir trafik ortamında seyahat etmeleri, sosyal ve ekonomik bir problem haline gelen, trafik kazalarının önlenmesi, trafik kurallarına uyma alışkanlığının geliştirilmesi ve her yaşta vatandaşlarımızda trafik bilincinin oluşturulması önceliklerimiz arasındadır.</p> <p>3- Sunulan hizmetin kalitesinin artırılması, etkin hizmet sunulması ve en kısa sürede sonuca ulaşılması için, görevli personellere gerekli eğitimlerin verilmesi ve çalışma ortamlarının fiziki ve teknolojik bakımdan iyileştirilmesi</p> <p>4- Güvenlik önlemleri için gerekli tedbirler alınacaktır.</p>		
Faaliyetler		
Bütçe Ödeneği		
1	Büro Bakım ve Onarım Giderleri (İl Emniyet Müdürlüğü)	15.000,00
TOPLAM KAYNAK İHTİYACI		15.000,00

EĞİTİMDE KALİTENİN ARTIRILMASI:

PERFORMANS HEDEFİ TABLOSU		
Eğitim Hizmetleri		
Birim Adı	ADIYAMAN İL ÖZEL İDARESİ	
Amaç:	Eğitimde fırsat eşitliği yaratmak ve ilk, orta ve Anaokullarının eğitim kalitesini yükseltmek için altyapı, fiziki yatırımlarını ve donatımını artırmaktır.	
Hedef:	Erkek ve bayanlarda okuma yazma oranını %100 seviyesine yükseltmek, İkili öğretim yapan okulları normal öğretime (tekli öğretim) dönüştürmek, Sınıf mevcutlarını 30 öğrenci seviyelerine çekmek. Yeni yapılacak derslik ve mevcut derslikleri standartlara uygun hale getirmek.	
Performans Hedefi:	İlköğretim okulları binalarının yapımı, onarımı, arsa temini, kamulaştırma işlemleri ile işletme giderlerini karşılamak.	
Açıklamalar:		
1- İlköğretim okullarının hizmet binalarının bakım ve onarımı yapılacaktır.		
2- Temel eğitim için arsa temini ve kamulaştırması yapılacaktır.		
3- Temel eğitim (4+4+4 öğretim sistemi) için yeni ilköğretim binaları yapılacaktır.		
4- Mevcut okul binalarının deprem güçlendirilmesinin yapılması sağlanacaktır.		
Faaliyetler		Bütçe Ödeneği
1	Etüt-Proje Birlikli Ekspertiz Giderleri (Plan Proje Müd.)	400.000,00
2	İlköğretim İçin Okul Yapımı (Okul Binası Yapımı) (Plan Proje Müd.)	22.000.000,00
3	Taşıt Kiralama Gideri	200.000,00
4	Büro İşyeri Makina Teçhizat (Okulları Kamera Sistemi)	100.000,00
5	İlköğretim Okulları Hizmet Binalarının Bakım ve Onarımı İş (Plan Proje Müd.)	2.153,152.00
TOPLAM KAYNAK İHTİYACI		24.853.152,00

4. SOSYAL HİZMETLER VE YARDIMLAR:

PERFORMANS HEDEFİ TABLOSU		
Aile ve Sosyal Politika Hizmetleri		
Birim Adı	ADİYAMAN İL ÖZEL İDARESİ	
Amaç:	Yoksulluğun azaltılması ve muhtaç durumda bulunan kişi ve gruplara etkin sosyal koruma sağlanması amacıyla, ilgili uluslar arası kuruluşların; proje, finansman yardımı gibi olanaklarından da yararlanarak, sosyal hizmetlerin ihtiyaç sahiplerine, yaygın, etkili ve sürekli bir şekilde ulaştırılmasını sağlamak, değişen toplum yapısı ile oluşabilecek sosyal sorunlara karşı yeni hizmet modelleri	
Hedef:	Aile ve Sosyal Politikalar nezdinde gerekli girişimlerde bulunularak İlimizde mevcut olan Aile ve Sosyal Politikalar İl Müdürlüğü tarafından işletilen kurumların geliştirilerek ihtiyaca cevap vermesi sağlanacaktır.	
Performans Hedefi:	Aile ve Sosyal Politikalar İl Müdürlüğü Kuruluşlarına binaların yapımı ve tadilatları için destek sağlanacaktır.	
Açıklamalar:		
1- Aile ve Sosyal Politikalar İl Müdürlüğü Kuruluşlarına ait hizmet binaları için gerekli tadilatların yapılması için bakım onarım desteği sağlanacaktır.		
2- Aile ve Sosyal Politikalar İl Müdürlüğü hizmetlerinde kullanılmak üzere taşıt kiralama desteği sağlanacaktır.		
3- Aile ve Sosyal Politikalar İl Müdürlüğü bünyesinde koruma ve bakım altında olan çocukların sosyal sportif ve kültürel etkinlikleri desteklenmesi sağlanacaktır.		
Faaliyetler		Bütçe Ödeneği
1	Büro ve İşyeri Mal-Malzeme Alımları (Destek Hizmetleri)	10.000,00
TOPLAM KAYNAK İHTİYACI		10.000,00

5. KÜLTÜREL YAŞAMIN ZENGİNLEŞTİRİLMESİ:

PERFORMANS HEDEFİ TABLOSU		
Kültür Turizm ve Sanat Hizmetleri		
Birim Adı	ADİYAMAN İL ÖZEL İDARESİ	
Amaç:	İlimizi Ulusal ve Uluslararası Platformlarda tanıtımını sağlamak, İl kültür ve sanat faaliyetlerine her türlü destek sağlanarak ilin sosyal, kültürel ve sanat yaşamını çeşitlendirmek ve zenginleştirmektir.	
Hedef:	Ulusal ve Uluslararası Turizm Fuarlarına Katılmak.	
Performans Hedefi:	Kabul edilen Kommagene Nemrut Turizm Odaklı Canlandırma Projesi uygulanacak ve Perre Antik Kenti ve Adıyaman Tanıtımı sağlanacaktır.	
Açıklamalar:		
1- Ulusal düzeydeki festivallere katılımın sağlanması.		
2- Ulusal düzeydeki fuarlara katılımın sağlanması.		
3- Yerel düzeyde kültürel etkinlikler düzenlenmesi.		
4- Kültürel değerlerin tanıtımı ve kamulaştırılması sağlanacaktır.		
5- İlimizin Kültürel değerlerinin İl ve Ülke düzeyinde tanıtımı yapılacaktır.		
Faaliyetler		Bütçe Ödeneği
1	Yatırım, tanıtım ve kutlama Giderleri (Adıyaman İlının Tanıtımı İçin-Destek Hizmetleri)	80.000,00
TOPLAM KAYNAK İHTİYACI		80.000,00

6. MEKÂNSAL GELİŞME VE FİZİKİ PLANLAMA

PERFORMANS HEDEFİ TABLOSU

Plan Proje Yatırım ve İnşaat Hizmetleri

Birim Adı	ADIYAMAN İL ÖZEL İDARESİ	
Amaç:	İl Özel İdaresini, Mahalli İdare Reformu kapsamında yer alan mevzuata uygun biçimde yapılandırmak ve bu doğrultuda, İlin ihtiyaçlarının belirlenmesinde ve kaynak kullanımında diğer resmi ve özel kurumlarla işbirliği ve koordinasyon içerisinde, toplumun görüş ve katkılarına açık, katılımcı, saydam ve hesap verebilir bir anlayışla hizmet sunmayı özümsemiş, işlevsel, rasyonel ve çağdaş bir yönetsel yapı oluşturmaktır.	
Hedef:	5302 sayılı İl Özel İdaresi Kanununda öngörülen faaliyetler ve kurumsal yapı dikkate alınarak hizmetlerin etkili, verimli ve koordineli bir çalışma ortamı sağlamak için personele fiziki ortam sağlanacaktır.	
Performans Hedefi:	İl Özel İdaresinin faaliyetlerini etkin ve daha hızlı bir şekilde yürütebilmek tarihi ve kültürel eserlerin korunması, bakım ve onarımlarının yapılması, İl çevre düzeni planı ile ilgili iş ve işlemleri yapmaktır.	
Açıklamalar:		
1- İl Milli Eğitim Müdürlüğü, İl Sağlık Müdürlüğü ve İl Emniyet Müdürlüğüne programa alınarak ödeneği idaremize aktarılan yeni binalar . İl Özel İdaresince İl Milli Eğitim Müdürlüğüne aktarılan ödeneklerle okul binaları yapılacaktır.		
2- Bakım ve onarım işleri yapılacaktır.		
3- Yeni binaların yapı denetimi kontrolü yapılacaktır.		
Faaliyetler		Bütçe Ödeneği
1	İlan Giderleri (İdare İşlerine ait İlan Giderleri)	100.000,00
2	Büro Bakım ve Onarım Giderleri	112.048,00
3	Plan Proje Alımları (Hizmet Binası Projesi İçin)	20.000,00
4	Sosyal Tesisler (Tuzhanı Projesi)	2.250.000,00
5	Hizmet Binası (Taziye Evi yapımı)	1.675.000,00
6	Hizmet Binası (Yeni Hizmet Binası Yapımı İçin)	4.000.000,00
7	Hizmet Binası Giderleri (Bakım-Onarım işleri)	100.000,00
8	Büro Bakım ve Onarım Giderleri (Emniyet Müdürlüğü)	15.000,00
9	Etüt-Proje Birlikçi Ekspertiz Giderler (MEB)	400.000,00
10	Hizmet Binası (Okul Binası Yapımı) (MEB)	22.000.000,00
11	Büro İşyeri Makina Teçhizat (Okul Kamera Sistemi)(MEB)	100.000,00
12	Taşıt Kiralama Gideri (MEB)	200.000,00
13	Hizmet Binası (Bakım ve Onarım Giderleri) (MEB)	2.153.152,00
TOPLAM KAYNAK İHTİYACI		33.125.200,00

7. DOĞAL AFETLER

PERFORMANS HEDEFİ TABLOSU		
Afet ve Acil Durum Hizmetleri		
Birim Adı	ADİYAMAN İL ÖZEL İDARESİ	
Amaç:	İlimizde meydana gelebilecek olası doğal afetlerin yol açacağı can ve mal kayıplarını en aza indirmek için afet bilinci, teknik bilgi, donanım ve koordinasyonun altyapısını hazırlamaktır.	
Hedef:	Afet öncesinde, sırasında ve sonrasında tüm çalışmaları ve uygulamaları planlayan, uygulanabilir afet yönetim sistemi oluşturularak, ilgili kurum ve kuruluşlar arasındaki koordinasyonu sağlanacaktır.	
Performans Hedefi:	İl genelinde afet riski taşıyan yerlerin ve afet türlerinin tespiti yapılarak, doğal afet risk haritalarının oluşturulması ve ihtiyaç duyulan her türlü araç, makine teçhizat alımı ve yönetim giderlerinin karşılanması sağlanacak ve İlimize gelecek mültecilerin barınması ile ilgili her türlü altyapı desteği sağlanacaktır.	
Açıklamalar:		
1- İdarenin teknik bilgi, donanım alt yapısının sağlanması.		
2- İdarenin uygulamaları planlayan, uygulanabilir afet yönetim sistemi oluşturulması.		
3- Afet türlerinin tespiti yapılarak, doğal afet risk haritalarının oluşturulması.		
4- İdarenin her türlü araç, makine teçhizat alımının sağlanması,		
5- Afet Bölgesi Tahliye Giderleri		
6- Acil durumlarda çalışmaları hızlandırmak için iş aracı kiralaması		
7- Taşıt Alımları		
8- Taşıt Kiralaması Giderleri		
Faaliyetler		Bütçe Ödeneği
1	Afet Payı En son yıl kesinleşmiş giderlerin en az yüzde biri oranında katkı payı (Mali Hizmetler)	1.046.405,00
TOPLAM KAYNAK İHTİYACI		1.046.405,00

8. KURUMSAL YAPININ GELİŞTİRİLMESİ

PERFORMANS HEDEFİ TABLOSU	
İnsan Kaynakları ve Eğitim Hizmetleri	
Birim Adı	ADİYAMAN İL ÖZEL İDARESİ
Amaç:	İl Özel İdaresini, Mahalli İdare Reformu kapsamında yer alan mevzuata uygun biçimde yapılandırmak ve bu doğrultuda, İlin ihtiyaçlarının belirlenmesinde ve kaynak kullanımında diğer resmi ve özel kurumlarla işbirliği ve koordinasyon içerisinde, toplumun görüş ve katkılarına açık, katılımcı, saydam ve hesap verebilir bir anlayışla hizmet sunmayı özümsemiş, işlevsel, rasyonel ve çağdaş bir yönetsel yapı oluşturmaktır.
Hedef:	Yeniden yapılandırılarak faaliyetleri ve personel sayısı önemli ölçüde arttırılan İl Özel İdaresinde kurumsallaşmanın sağlanması amacıyla katılımcı bir anlayışla yeni bir kurum kültürü oluşturulacaktır.
Performans Hedefi:	Personelin, norm kadro çalışmaları çerçevesinde performans, kariyer ve liyakatine göre istihdamı sağlanarak, özlük hakları düzenli bir şekilde ödenerek iş verimliliği ile çalışma standartlarının oluşması sağlanacaktır.
Açıklamalar:	
1- Personele hizmet içi eğitim programlarının düzenlenmesi	
2- Personelin her türlü özlük haklarının ödenmesi (maaş-tazminat-ikramiye-fazla çalışma- geçici görev yolluğu)	
3- SGK Primlerinin ödenmesi	
4- Kıdem ve ihbar tazminatlarının ödenmesi	
5- Personelin mesleki bilgilerini arttırmak üzere çeşitli kurslara katılımının sağlanması	
6- İdarenin güvenliğinin sağlanması	
7- Personelin özlük dosyalarının oluşturulması ve muhafaza edilmesi	
8- Personelin yıllık izinlerinin takip edilmesi ve izinlerin biriken işçileri toplu izne ayrılmalarını sağlamak	
9- İdarenin her türlü sosyal faaliyetlerini tanzim ve idare etmek	
10- Bankalar ile maaş protokolü yapmak	
11- Periyodik yayınları takip etmek ve abonelik işlemlerini sağlamak	
12- İdarenin bilgisayar hizmetlerini yürütmek	

Faaliyetler		Bütçe Ödeneği
1	Temel Maaşlar	4.000.000,00
2	Zamlar ve Tazminatlar	2.000.000,00
3	Sosyal Haklar	350.000,00
4	Diğer Personel Gideri (SDS)	2.000.000,00
5	Sözleşmeli Personel Ücretleri	650.000,00
6	İşçi Ücretleri	2.400.000,00
7	İşçilerin İhbar ve Kıdem Tazminatları	2.000.000,00
8	İşçilerin Sosyal Hakları	850.000,00
9	İşçilerin Fazla Mesailer	1.700.000,00
10	İşçilerin Ödül ve İkramiyeleri	1.500.000,00
11	Sosyal Güvenlik Primi Ödemeleri	750.000,00
12	Sağlık Primi Ödemeleri	350.000,00
13	Sosyal Güvenlik Primi Ödemeleri	200.000,00
14	İşsizlik Sigortası Fonuna	100.000,00
15	Sosyal Güvenlik Primi Ödemeleri	1.300.000,00
16	Yurtiçi Geçici Görev Yollukları	200.000,00
17	Seyyar Görev Tazminatları	200.000,00
18	Kurslara Katılma ve Eğitim Giderleri	60.000,00
19	Memurların Öğle Yemeğine Yardım Giderleri	294.800,00
20	Giyecek Alımları	200.000,00
21	Periyodik Yayın Alımları	30.000,00
22	Su Alımları	100.000,00
23	Elektrik Alımları	600.000,00
24	Bahçe Malzemesi ve Yapım ve Bakım Giderleri	10.000,00
25	Posta ve Telgraf Giderleri	20.000,00
26	Telefon Abonelik ve Kullanım Ücretleri	100.000,00
27	Müteahhitlik Hizmetleri (Hizmet Alımı)	5.000.000,00
28	Büro ve İş Yeri Mal ve Malzeme Alımları	25.000,00
29	Büro Bakım ve Onarım Giderleri	10.000,00
30	Kırtasiye Alımları	100.000,00
31	Temizlik Maddesi Alımları	80.000,00
32	Lojman Bakım ve Onarım Giderleri	100.000,00
33	Mezar Şehit Bakım ve Onarım	50.000,00
34	Dernek kuruluş Yardımı (Gençlik ve Spor Müdürlüğü)	75.000,00
TOPLAM KAYNAK İHTİYACI		27.404.800,00

PERFORMANS HEDEFİ TABLOSU

İmar ve Kentsel İyileştirme Hizmetleri

Birim Adı	ADİYAMAN İL ÖZEL İDARESİ	
Amaç:	İl genelinde mekânsal gelişmeyi yönlendirecek, yaşam kalitesini yükseltecek ve uygulanabilir üst ve alt ölçekli planların yapılması ve uygulanmasını sağlamaktır.	
Hedef:	Köy yerleşim planlarının yapılması, mesire alanı yapılması, mesire alanı yapılmasında kamulaştırılacak alanların ödenek ihtiyacının karşılanması köy yerleşim planları, mesire alanları ve kamulaştırma için gerekli olan çalışmaların tamamlanması sağlanacaktır.	
Performans Hedefi:	Projelerin gerçekleşmesi durumunda hedef kitle olan halkın eğlenme, dinlenme, spor yapmalarına imkân sağlanmış olmakla birlikte Köy ve mezralarda yapılacak konutların fen ve sağlık kuralları açısından daha güvenli olması sağlanmış olacaktır.	
Açıklamalar:		
1- Abuzer Gaffari Ziyaret Rekreasyon Alanı Projesi, Kamulaştırma işlemleri ve Beşpınar mesire alanı düzenlenmesi yapılacaktır.		
2- Adıyaman halkının spor, piknik vb. ihtiyaçlarının karşılanması amaçlanmaktadır.		
3- Abuzer Gaffari Ziyaret Rekreasyon Alanı Projesinin gerçekleşmesi durumunda hedef kitle olan halkın eğlenme, dinlenme, spor yapmalarına imkân sağlanmış olmakla birlikte köy ve mezralarda yapılacak konutların fen ve sağlık kuralları açısından daha güvenli olması sağlanmış olacaktır.		
Faaliyetler		Bütçe Ödeneği
1	İlan Giderleri	30.000,00
2	Diğer Haberleşme Giderleri (Abonelik İşlemleri)	10.000,00
3	Büro ve İşyeri Mal Malzeme Alımları	50.000,00
4	Büro Bakım ve Onarım Giderleri	20.000,00
5	Harita Alımları (Köy Yerleşim Planı Hali-Hazır)	50.000,00
6	Sosyal Tesis bakım ve Onarım Gideri	150.000,00
7	Plan Proje Alımları (Köy Yerleşim Planı Yapımı)	50.000,00
8	Diğer Giderler (Beşpınar)	2.000.000,00
9	Sosyal Tesisler ve (Orman Köyleri Projesi 50.000,00)	100.000,00
10	Sosyal Tesis İçin Arsa Alımı Kamulaştırma	15.000,00
TOPLAM KAYNAK İHTİYACI		2.475.000,00

PERFORMANS HEDEF TABLOSU

Mali Hizmetler

Birim Adı	ADIYAMAN İL ÖZEL İDARESİ
Amaç:	İl Özel İdaresini, Mahalli İdare Reformu kapsamında yer alan mevzuata uygun biçimde yapılandırmak ve bu doğrultuda, İlin ihtiyaçlarının belirlenmesinde ve kaynak kullanımında diğer resmi ve özel kurumlarla işbirliği ve koordinasyon içerisinde, toplumun görüş ve katkılarına açık, katılımcı, saydam ve hesap verebilir bir anlayışla hizmet sunmayı özümsemiş, işlevsel, rasyonel ve çağdaş bir yönetsel yapı oluşturmaktır.
Hedef:	5302 Sayılı İl Özel İdaresi Kanunu ve diğer Kanunlarla İl Özel İdaresi gelir ve giderleri üzerinden payların ayrılması sağlanacaktır.
Performans Hedefi:	Yasalar gereğince mali yılı Bütçesiyle kurumlara ayrılacak kanuni payların belirlenen süresi içerisinde yatırılması sağlanacaktır.
Açıklamalar:	
1- İller Bankası Katılım Payı	
2- Köylere Hizmet Götürme Birliklerine Yapılacak Transferler	
3- Yedek Ödeneklerin Takip Edilmesi	
4- Yatırımları Hızlandırma Ödeneğinin Takip Edilmesi	
5- Personel Giderlerini Karşılama Ödeneğinin Takip edilmesi	
6- Doğal Afet Giderlerinin Takip Edilmesi	
7- Görev Giderleri (Mahkeme Harçları ve Tazminatları) ve Bilirkişi Giderleri	
8- Vilayetler Hizmetler Birliği Payı	
9- İpekyolu Kalkınma Ajansı Payı	
10- SGK Karşılıkları Payı	
11- Avrupa Birliği Faaliyetlerini Desteklenmesi	
12- Mikro Kredi Projesinin Desteklenmesi	
13- AFAD'ın Yasa Gereği Kesinleşmiş Son Yıl Giderlerin En Az %1 Oranında Payı Verilmesi	
14- Periyodik Yayın Kapsamındaki Mali Yılı Bütçesi, Performans Programı, Faaliyet Raporu ve Kesin Hesap Gibi Bilgilerin Hazırlanması ve Kitap Haline Getirilmesi	
15- Diğer Yasal ve Nispi Payların Bütçeleştirilmesi ve Takip Edilmesi	
16- Transferlerin Sağlanması	
17- Köye Dönüş Projesi Kapsamındaki Ödeneklerin Bütçeleştirilmesi ve Ödenmesi	

Faaliyetler		Bütçe Ödeneği
1	Sosyal Güvenlik Kurumu Ödemesi (Emekli Sandığı)	150.000,00
2	Periyodik Yayın Alımları	120.000,00
3	Kusursuz Tazminatlar	150.000,00
4	Mahkeme Harç ve Giderleri	200.000,00
5	Rapor ve Bilirkişi Giderleri	100.000,00
6	Merkez KHGB'liğine Yapılan Yardım	48.279,00
7	Diğerlerine Verilen Paylar (GAP Kültürel Mirasları Koruma Birliği)	10.000,00
8	Diğerlerine Verilen Paylar (Mikro Kredi)	10.000,00
9	Diğerlerine Verilen Paylar (AB Faaliyetleri Payı)	10.000,00
10	İpekyolu Kalkınma Ajansı Katkı Payı	1.242.658,00
11	Vilayetler Birliği Katkı Payı	1.242.658,00
12	AFAD'ın %1 Ödenek Payı	646.405,00
13	İş Makinası Kiralama (AFAD)	200.000,00
14	Diğer Hizmet Alımları (Yıkım Tehlikesi olan yapı) (AFAD)	200.000,00
15	İmar Kanunu Gereği (Tehlike Yapılar İçin)	10.000,00
14	Damızlık Hayvanları Koruma Ödeneği	10.000,00
15	Muhtaç Asker Ailelerine Yardım Giderleri	10.000,00
16	Personel Giderlerini Karşılama Ödeneği	450.000,00
17	Yatırımları Hızlandırma Ödeneği	508.250,00
18	Yedek Ödenek	6.000.000,00
19	İller Bankası Ortaklık Payı	100.000,00
20	Doğal Afet Giderlerini Karşılama Ödeneği	10.000,00
TOPLAM KAYNAK İHTİYACI		11.428.250,00

PERFORMANS HEDEF TABLOSU

Ruhsat ve Denetim Hizmetleri

Birim Adı	ADİYAMAN İL ÖZEL İDARESİ	
Amaç:	İl Özel İdaresini, Mahalli İdare Reformu kapsamında yer alan mevzuata uygun biçimde yapılandırmak ve bu doğrultuda, İlin ihtiyaçlarının belirlenmesinde ve kaynak kullanımında diğer resmi ve özel kurumlarla işbirliği ve koordinasyon içerisinde, toplumun görüş ve katkılarına açık, katılımcı, saydam ve hesap verebilir bir anlayışla hizmet sunmayı özümsemiş, işlevsel, rasyonel ve çağdaş bir yönetsel yapı oluşturmaktır.	
Hedef:	5302 Sayılı İl Özel İdaresi Kanunu ve diğer Kanunlarla İl Özel İdaresi gelir ve giderleri üzerinden payların ayrılması sağlanacaktır.	
Performans Hedefi:	Yasalar gereğince, fiziksel kaynakların ruhsat ve kayıtlarını tutmak, etkin haberleşmeyi sağlamak, borç-alacak kayıtlarını tutmak ve takibini sağlanacaktır.	
Açıklamaları:		
1- İl Özel İdaresine ait ve görev sahasında bulunan taşınmazların kayıtlarının tutulması		
2- Mevcut fiziksel kaynakları ve görev sahasında bulunan taşınmazların tahsisi		
3- Mevcut fiziksel kaynakları ve görev sahasında bulunan taşınmazların kiralanması ve kiraya verilmesi		
4- Kiraya verilen taşınmazların gelirlerinin takibi		
5- Mevcut fiziksel kaynakları ve görev sahasında bulunan taşınmazların iş ve işlemlerinin yapılması		
6- İdarenin görev sahasında bulunan taşınmazların hukuki sorunlarının çözümünün sağlanması		
7- İl Özel İdaresine ait ve görev sahasında bulunan taşınmazların ruhsat ve denetimlerinin sağlanması		
Faaliyetler		Bütçe Ödeneği
1	İlan Giderleri	30.000,00
TOPLAM KAYNAK İHTİYACI		30.000,00

PERFORMANS HEDEFİ TABLOSU

Encümen Hizmetleri

Birim Adı	ADİYAMAN İL ÖZEL İDARESİ	
Amaç:	Kamu Hizmetlerinin.Hizmet gereklerine ve Kamu Yararına yerine getirilmesi.	
Hedef:	Devlet-Vatandaş işbirliğini sağlamak.	
Performans Hedefi:	Karar organları ve üst yönetimde görev alan personelin, çalışmaları çerçevesinde huzur hakları ve ödeneklerinin düzenli bir şekilde ödenerek saydamlık, katılımcılık, verimlilik, hukukilik ve etiklik ilkelerinin yerleşmesi sağlanacaktır.	
Açıklamalar:		
1- İl Genel Meclisi Huzur haklarının ödenmesi		
2- Encümen Üyeleri ödeneklerinin ödenmesi		
3- Encümen Üyeleri SGK Primlerinin ödenmesi		
4- İhtisas ve Denetim Komisyonları ödeneklerinin ödenmesi		
5- Köylere Yardım Yapılması (Çimento Yardımları)		
Faaliyetler		Bütçe Ödeneği
1	İl Genel Meclisi Olağan ve Olağanüstü Toplantılarına Ait Huzur Hakları	1.700.000,00
2	Encümen Üyeleri Ödenekleri	250.000,00
3	Seçilmiş Encümen Üyelerinin SGK Primleri	40.000,00
4	İlan Giderleri	10.000,00
TOPLAM KAYNAK İHTİYACI		2.000.000,00

ÖZEL İDARE HİZMETLERİ

5302 sayılı İl Özel İdaresi Kanununun 35'inci maddesine göre İlçelerde Özel İdare işlemlerini yürütmek amacıyla İlçe Özel İdare Teşkilatının oluşturulması öngörülmüştür.

5302 sayılı İl Özel İdaresi Kanunu çerçevesinde Özel İdare organlarıncı alınan kararlar doğrultusunda hizmetleri yürütmek. 5018 sayılı kanun gereği muhasebe yetkilisi görevlerini yürütmek, mevzuat gereği ve Kaymakamın verdiği diğer görevleri yürütmek.

İl Özel İdaresi'nin iş ve işlemleriyle ilgili istenen her türlü bilgi; evrak, rapor vb. çalışma sonuçlarını zamanında ilgili birime göndermek. İl Özel İdaresi stratejik plan hedeflerine uygun ilçe faaliyetlerini gerçekleştirmek, sonuçlarını raporlamaktır.

KÖYLERE HİZMET GÖTÜRME BİRLİKLERİ

Köylere Hizmet Götürme Birliklerinin görev tanımı:

5355 sayılı Mahalli İdare Birlikleri kanunu, Köylere Hizmet Götürme Birliği İhale Yönetmeliği ve Birlik Tüzüğü uyarınca, Birlik İlçe ve köy halkının yararına olan altyapı, çevre tanzimi işleri, eğitim, sağlık, tarım, sanayi, ağaçlandırma ve turizmle ilgili yatırımlar ile diğer ekonomik, sosyal, sportif ve kültürel hizmetleri yürütür. Bu maksatla üye köy idareleri tarafından talep edilen diğer kamu hizmetleri alanında da bütçe imkânları çerçevesinde faaliyette bulunur.

Projenin Gerekeçesi;

Köylerin; yolların iyileştirilmesi, İçmesuyu ihtiyacının giderilmesi, kanalizasyon, tarımsal sulama ve köy içi altyapılarının yapılması, resmi bina yapımı ve onarımı, spor tesisi yapılması, köy teşebbüslerine katkı sağlanması ve bu hizmetler için yapılan harcama bedelinin ilgililere ödenmesi,

Projenin Amaçları;

- Köy yollarının iyileştirilmesi,
- İçmesuyu sorunu olan köylerin içme suyu sorununun giderilmesi,
- Köy içi alt yapılarının yapılması,
- Resmi bina yapım ve onarılması,
- Spor tesisleri yapılması,
- Tarım alanında gerekli olan hizmetlerin yapılması,
- Köy teşebbüslerine yardım yapılması (çimento, demir, boru vb.)

Özel Amaç:

21. yüzyılın modern toplumlarının ulaştığı yaşam düzeyinin imkânlarını, 21. yüzyılın beklentilerine yakışır bir şekilde ve hizmet tarzı ile köye yönelik hizmetler, eğitim ve tarım alanlarındaki kamu hizmetlerini, katılımcılık, verimlilik, şeffaflık, hesap verebilirlik ilkeleri çerçevesinde yürütmek ve İlimiz genelindeki tüm köy ve bağlularında yaşayan vatandaşlarımızın yaşam şartlarını iyileştirmek ve kalkınmanın alt yapısını oluşturmaktır.

Beklenen Sonuçlar;

Verilen hizmetlerle vatandaşların hizmetlere ulaşabilirliğini etkin olarak sağlamak, çağdaş ve modern dünyanın her türlü hizmetlerini imkânlar çerçevesinde sunmaktır.

BESNİ İLÇE ÖZEL İDARESİ:

Amaç;

İlçeye bağlı köylerdeki vatandaşların yaşam şartlarını iyileştirmek ve kalkınmanın alt yapısını oluşturmak için köylerin; yollarının iyileştirilmesi, içme suyu ihtiyacının giderilmesi, köy içi altyapılarının yapılması, resmi bina yapımı ve onarımı, spor tesisi yapılması ve köy teşebbüslerine katkıda bulunmaktır.

Hedef;

- Köy yolları standardını artırmak,
- İçmesuyu yetersiz olan köy ve bağlarının içme suyu sorununun giderilmesi,
- Köylerde atık su için fosseptik çukuru yapılması ve köy içlerine kilitli parke yapılması,
- İhtiyaç duyulan okul ve sağlık evi ve benzeri resmi binaların yapılması,
- Kamu hizmetlerinde kullanılan bina ve tesislerin bakım ve onarımının yapılması,
- Tarıma elverişli alanların korunması ve tarımsal sulama yapılması,
- Kırsalda yaşayan vatandaşların sosyal ve kültürel gelişmelerini desteklemektir.

PERFORMANS HEDEF TABLOSU		
Birim Adı:	Besni İlçe Özel İdaresi	
Amaç:	Köylerin içme ve sulama suyu ihtiyacını karşılanması Köy altyapı (Kanalizasyon şebekesi) ve yol durumunun iyileştirilmesi,	
Hedef:	21 Yüzyılın modern toplumların ulaştığı yaşam düzeyinin imkanlarını beklentilere yakışır bir şekilde köye yönelik hizmetler, eğitim ve tarım alanlarında kamu hizmetlerinde katılımcılık, verimlilik, şeffaflık, hesap verebilirlik ilkeler çerçevesinde yürütmek.	
Faaliyet-Proje:	Köylerin alt ve üstyapılarının iyileştirilmesi.	
Açıklamalar: İlçemize bağlı köylerimizdeki vatandaşlarımızın yaşam şartlarını iyileştirmek ve kalkınmanın alt yapısını oluşturmak için Köylerin; yolların iyileştirilmesi, içme suyu ihtiyacının giderilmesi, köy içi altyapılarının yapılması, resmi bina yapımı ve onarımı, spor tesisi yapılması, köy teşebbüslerine katkı sağlanması ve bedelinin ilgililere ödenmesi,		
İlçe Özel İdaresine gönderilen ödeneklerin Kamu İhale Kanunu ve Mahalli İdareler Harcama Belgeleri Yönetmeliği çerçevesinde ilgililere zamanında ödenmesi, personel ve kaymakamlık konutuna ait giderlerin karşılanması.		
Ekonomik Kod (I. Düzey)		Bütçe Ödeneği
03	Mal ve Hizmet Alım Giderleri	79.000,00
05	Cari Transferler (Köylere Hizmet Götürme Birliğine Yardım)	1.000,00
TOPLAM KAYNAK İHTİYACI		80,000,00

ÇELİKHAN İLÇE ÖZEL İDARESİ:

Amaç;

İlçeye bağlı köylerdeki vatandaşların yaşam şartlarını iyileştirmek ve kalkınmanın alt yapısını oluşturmak için köylerin; yollarının iyileştirilmesi, içme suyu ihtiyacının giderilmesi, köy içi altyapılarının yapılması, resmi bina yapımı ve onarımı, spor tesisi yapılması ve köy teşebbüslerine katkıda bulunmaktır.

Hedef;

- Köy yolları standardını artırmak,
- İçmesuyu yetersiz olan köy ve bağlularının içme suyu sorununun giderilmesi,
- Köylerde atık su için fosseptik çukuru yapılması ve köy içlerine kilitli parke yapılması,
- İhtiyaç duyulan okul ve sağlık evi ve benzeri resmi binaların yapılması,
- Kamu hizmetlerinde kullanılan bina ve tesislerin bakım ve onarımının yapılması,
- Tarıma elverişli alanların korunması ve tarımsal sulama yapılması,
- Kırsalda yaşayan vatandaşların sosyal ve kültürel gelişmelerini desteklemektir.

PERFORMANS HEDEF TABLOSU		
Birim Adı:	Çelikhan İlçe Özel İdaresi	
Amaç:	Köylerin yol durumunun iyileştirilmesi, su ihtiyacının karşılanması, köy teşebbüsleri giderlerinin Karşılınması, resmi binaların yapım ve onarımı, spor tesislerinin yapılması	
Hedef:	21. yüzyılın beklentilerine yakışır bir şekilde ve hizmet tarzı ile köylere yönelik hizmetler, eğitim ve tarım alanlarındaki kamu hizmetlerini, katılımçılık, verimlilik, şeffaflık, hesap verebilirlik ilkeleri çerçevesinde yürütmek ve Çelikhan İlçesine bağlı köylerimizdeki vatandaşlarımızın şartlarını iyileştirmek ve kalkınmanın alt yapısını oluşturmak.	
Faaliyet-Proje:	Köylerin alt ve üstyapılarının iyileştirilmesi.	
Açıklamalar: İlçemize bağlı köylerimizdeki vatandaşlarımızın yaşam şartlarını iyileştirmek ve kalkınmanın alt yapısını oluşturmak için Köylerin; yolların iyileştirilmesi, içme suyu ihtiyacının giderilmesi, köy içi altyapılarının yapılması, resmi bina yapımı ve onarımı, spor tesisi yapılması, köy teşebbüslerine katkı sağlanması ve bedelinin ilgililere ödenmesi.KHGB tahsis edilecek ödeneklerin birlik hesabına aktarılması.		
Ekonomik Kod (I. Düzey)		Bütçe Ödeneği
03	Mal ve Hizmet Alım Giderleri	79.000,00
05	Cari Transferler (Köylere Hizmet Götürme Birliğine Yardım)	1.000,00
TOPLAM KAYNAK İHTİYACI		80.000,00

GERGER İLÇE ÖZEL İDARESİ:

Amaç;

İlçeye bağlı köylerdeki vatandaşların yaşam şartlarını iyileştirmek ve kalkınmanın alt yapısını oluşturmak için köylerin; yollarının iyileştirilmesi, içme suyu ihtiyacının giderilmesi, köy içi altyapılarının yapılması, resmi bina yapımı ve onarımı, spor tesisi yapılması ve köy teşebbüslerine katkıda bulunmaktır.

Hedef;

- Köy yolları standardını artırmak,
- İçmesuyu yetersiz olan köy ve bağlularının içme suyu sorununun giderilmesi,
- Köylerde atık su için fosseptik çukuru yapılması ve köy içlerine kilitli parke yapılması,
- İhtiyaç duyulan okul ve sağıkevi ve benzeri resmi binaların yapılması,
- Kamu hizmetlerinde kullanılan bina ve tesislerin bakım ve onarımının yapılması,
- Tarıma elverişli alanların korunması ve tarımsal sulama yapılması,
- Kırsalda yaşayan vatandaşların sosyal ve kültürel gelişmelerini desteklemektir.

PERFORMANS HEDEF TABLOSU		
Birim Adı:	Gerger İlçe Özel İdaresi	
Amaç:	Köylerin yol durumunun iyileştirilmesi, su ihtiyacının karşılanması, köy teşebbüsleri giderlerinin Karşılanması, resmi binaların yapım ve onarımı, spor tesislerinin yapılması	
Hedef:	Köylerin yol durumunun iyileştirilmesi, su ihtiyacının karşılanması, köy teşebbüsleri giderlerinin Karşılanması, resmi binaların yapım ve onarımı, spor tesislerinin yapılması	
Faaliyet-Proje:	Köylerin alt ve üstyapılarının iyileştirilmesi.	
Açıklamalar: İlçemize bağlı köylerimizdeki vatandaşlarımızın yaşam düzeyi şartlarını iyileştirmek ve kalkınmanın alt yapısını oluşturmak için köylerin yol durumunun iyileştirilmesi ve buna bağlı olarak ulaşımın daha güvenli ve kesintisiz sağlanması, su ihtiyacının temin edilmesi ile köy teşebbüsleri giderlerine katkı sağlamak için İl Özel İdaresince Köylere Hizmet Götürme Birliğine tahsis edilecek ödeneklerin birliğin banka hesabına aktarılması,		
Ekonomik Kod (I. Düzey)		Bütçe Ödeneği
03	Mal ve Hizmet Alım Giderleri	79.000,00
05	Cari Transferler (Köylere Hizmet Götürme Birliğine Yardım)	1.000,00
TOPLAM KAYNAK İHTİYACI		80.000,00

GÖLBAŞI İLÇE ÖZEL İDARESİ:

Amaç;

İlçeye bağlı köylerdeki vatandaşların yaşam şartlarını iyileştirmek ve kalkınmanın alt yapısını oluşturmak için köylerin; yollarının iyileştirilmesi, içme suyu ihtiyacının giderilmesi, köy içi altyapılarının yapılması, resmi bina yapımı ve onarımı, spor tesisi yapılması ve köy teşebbüslerine katkıda bulunmaktır.

Hedef;

- Köy yolları standardını artırmak,
- İçmesuyu yetersiz olan köy ve bağlarının içme suyu sorununun giderilmesi,
- Köylerde atık su için fosseptik çukuru yapılması ve köy içlerine kilitli parke yapılması,
- İhtiyaç duyulan okul ve sağılkevi ve benzeri resmi binaların yapılması,
- Kamu hizmetlerinde kullanılan bina ve tesislerin bakım ve onarımının yapılması,
- Tarıma elverişli alanların korunması ve tarımsal sulama yapılması,
- Kırsalda yaşayan vatandaşların sosyal ve kültürel gelişmelerini desteklemektir.

PERFORMANS HEDEF TABLOSU

Birim Adı:	Gölbaşı İlçe Özel İdaresi	
Amaç:	Köylerin yol durumunun iyileştirilmesi, su ihtiyacının karşılanması, köy teşebbüsleri giderlerinin Karşılanması, resmi binaların yapım ve onarımı, spor tesislerinin yapılması	
Hedef:	21. yüzyılın beklentilerine yakışır bir şekilde ve hizmet tarzı ile köylere yönelik hizmetler, eğitim ve tarım alanlarındaki kamu hizmetlerini, katılımçılık, verimlilik, şeffaflık, hesap verebilirlik ilkeleri çerçevesinde yürütmek ve Gölbaşı İlçesine bağlı köylerimizdeki vatandaşlarımızın yaşam şartlarını iyileştirmek ve kalkınmanın alt yapısını oluşturmak.	
Faaliyet-Proje:	Köylerin alt ve üstyapılarının iyileştirilmesi.	
Açıklamalar: İlçemize bağlı köylerimizdeki vatandaşlarımızın yaşam şartlarını iyileştirmek ve kalkınmanın alt yapısını oluşturmak için Köylerin; yolların iyileştirilmesi, içme suyu ihtiyacının giderilmesi, köy içi altyapılarının yapılması, resmi bina yapımı ve onarımı, spor tesisi yapılması, köy teşebbüslerine katkı sağlanması.		
İlçe Özel İdaresine gönderilen ödeneklerin Kamu İhale Kanunu ve Mahalli İdareler Harcanma Belgeleri Yönetmeliği çerçevesinde ilgililere zamanında ödenmesini sağlamak.		
Ekonomik Kod (I. Düzey)		Bütçe Ödeneği
03	Mal ve Hizmet Alım Giderleri	79.000,00
05	Cari Transferler (Köylere Hizmet Götürme Birliğine Yardım)	1.000,00
TOPLAM KAYNAK İHTİYACI		80.000,00

KÂHTA İLÇE ÖZEL İDARESİ:

Amaç;

İlçeye bağlı köylerdeki vatandaşların yaşam şartlarını iyileştirmek ve kalkınmanın alt yapısını oluşturmak için köylerin; yollarının iyileştirilmesi, içme suyu ihtiyacının giderilmesi, köy içi altyapılarının yapılması, resmi bina yapımı ve onarımı, spor tesisi yapılması ve köy teşebbüslerine katkıda bulunmaktır.

Hedef;

- Köy yolları standardını artırmak,
- İçmesuyu yetersiz olan köy ve bağlarının içme suyu sorununun giderilmesi,
- Köylerde atık su için fosseptik çukuru yapılması ve köy içlerine kilitli parke yapılması,
- İhtiyaç duyulan okul ve sağlık evi ve benzeri resmi binaların yapılması,
- Kamu hizmetlerinde kullanılan bina ve tesislerin bakım ve onarımının yapılması,
- Tarıma elverişli alanların korunması ve tarımsal sulama yapılması,
- Kırsalda yaşayan vatandaşların sosyal ve kültürel gelişmelerini desteklemektir.

PERFORMANS HEDEF TABLOSU		
İdare Adı:	Kâhta İlçe Özel İdaresi	
Amaç	Köylerin yol durumunun iyileştirilmesi, su ihtiyacının karşılanması, köy teşebbüsleri giderlerinin Karşıllanması, resmi binaların yapım ve onarımı, spor tesislerinin yapılması	
Hedef	Köylerin yol durumunun iyileştirilmesi, su ihtiyacının karşılanması, köy teşebbüsleri giderlerinin Karşıllanması, resmi binaların yapım ve onarımı, spor tesislerinin yapılması	
Faaliyet-Proje	Köylerin alt ve üstyapılarının iyileştirilmesi.	
Açıklamalar: İlçemize bağlı köylerimizdeki vatandaşlarımızın yaşam düzeyi şartlarını iyileştirmek ve kalkınmanın alt yapısını oluşturmak için köylerin yol durumunun iyileştirilmesi ve buna bağlı olarak ulaşımın daha güvenli ve kesintisiz sağlanması, su ihtiyacının temin edilmesi ile köy teşebbüsleri giderlerine katkı sağlamak için İl Özel İdaresince Köylere Hizmet Götürme Birliğine tahsis edilecek ödeneklerin Birliğin banka hesabına aktarılması.		
Ekonomik Kod (I. Düzey)		Bütçe Ödeneği
03	Mal ve Hizmet Alım Giderleri	79.000,00
05	Cari Transferler (Köylere Hizmet Götürme Birliğine Yardım)	1.000,00
TOPLAM KAYNAK İHTİYACI		80.000,00

SAMSAT İLÇE ÖZEL İDARESİ:

Amaç;

İlçeye bağlı köylerdeki vatandaşların yaşam şartlarını iyileştirmek ve kalkınmanın alt yapısını oluşturmak için köylerin; yollarının iyileştirilmesi, içme suyu ihtiyacının giderilmesi, köy içi altyapılarının yapılması, resmi bina yapımı ve onarımı, spor tesisi yapılması ve köy teşebbüslerine katkıda bulunmaktır.

Hedef;

- Köy yolları standardını artırmak,
- İçmesuyu yetersiz olan köy ve bağlularının içme suyu sorununun giderilmesi,
- Köylerde atık su için fosseptik çukuru yapılması ve köy içlerine kilitli parke yapılması,
- İhtiyaç duyulan okul ve sağlık evi ve benzeri resmi binaların yapılması,
- Kamu hizmetlerinde kullanılan bina ve tesislerin bakım ve onarımının yapılması,
- Tarıma elverişli alanların korunması ve tarımsal sulama yapılması,
- Kırsalda yaşayan vatandaşların sosyal ve kültürel gelişmelerini desteklemektir.

PERFORMANS HEDEF TABLOSU		
Birim Adı:	Samsat İlçe Özel İdaresi	
Amaç:	Köylerin yol durumunun iyileştirilmesi, su ihtiyacının karşılanması, köy teşebbüsleri giderlerinin Karşıllanması, resmi binaların yapım ve onarımı, spor tesislerinin yapılması	
Hedef:	Köylerin yol durumunun iyileştirilmesi, su ihtiyacının karşılanması, köy teşebbüsleri giderlerinin Karşıllanması, resmi binaların yapım ve onarımı, spor tesislerinin yapılması	
Faaliyet-Proje:	Köylerin alt ve üstyapılarının iyileştirilmesi.	
Açıklamalar: Modern toplumlarının ulaştığı yaşam düzeyinin imkânlarını, 21. yüzyılın beklentilerine yakışır bir şekilde ve hizmet tarzı ile köye yönelik hizmetler, eğitim ve tarım alanlarındaki kamu hizmetlerini, katılımcılık, verimlilik, şeffaflık, hesap verebilirlik ilkeleri çerçevesinde yürütmek ve Samsat İlçesine bağlı köylerimizdeki vatandaşlarımızın şartlarını iyileştirmek ve kalkınmanın alt yapısını oluşturmak.		
Ekonomik Kod (I. Düzey)		Bütçe Ödeneği
03	Mal ve Hizmet Alım Giderleri	79.000,00
05	Cari Transferler (Köylere Hizmet Götürme Birliğine Yardım)	1.000,00
TOPLAM KAYNAK İHTİYACI		80.000,00

SİNCİK İLÇE ÖZEL İDARESİ:

Amaç;

İlçeye bağlı köylerdeki vatandaşların yaşam şartlarını iyileştirmek ve kalkınmanın alt yapısını oluşturmak için köylerin; yollarının iyileştirilmesi, içme suyu ihtiyacının giderilmesi, köy içi altyapılarının yapılması, resmi bina yapımı ve onarımı, spor tesisi yapılması ve köy teşebbüslerine katkıda bulunmaktır.

Hedef;

- Köy yolları standardını artırmak,
- İçmesuyu yetersiz olan köy ve bağlularının içme suyu sorununun giderilmesi,
- Köylerde atık su için fosseptik çukuru yapılması ve köy içlerine kilitli parke yapılması,
- İhtiyaç duyulan okul ve sağlık evi ve benzeri resmi binaların yapılması,
- Kamu hizmetlerinde kullanılan bina ve tesislerin bakım ve onarımının yapılması,
- Tarıma elverişli alanların korunması ve tarımsal sulama yapılması,
- Kırsalda yaşayan vatandaşların sosyal ve kültürel gelişmelerini desteklemektir.

PERFORMANS HEDEF TABLOSU		
Birim Adı:	Sincik İlçe Özel İdaresi	
Amaç:	Köylerin yol durumunun iyileştirilmesi, su ihtiyacının karşılanması, köy teşebbüsleri giderlerinin Karşılanması, resmi binaların yapım ve onarımı, spor tesislerinin yapılması	
Hedef:	Köylerin yol durumunun iyileştirilmesi, su ihtiyacının karşılanması, köy teşebbüsleri giderlerinin Karşılanması, resmi binaların yapım ve onarımı, spor tesislerinin yapılması	
Faaliyet-Proje:	Köylerin alt ve üstyapılarının iyileştirilmesi.	
Açıklamalar: İlçemize bağlı köylerimizdeki vatandaşlarımızın yaşam şartlarını iyileştirmek ve kalkınmanın alt yapısını oluşturmak için Köylerin; yolların iyileştirilmesi, içme suyu ihtiyacının giderilmesi, köy içi altyapılarının yapılması, resmi bina yapımı ve onarımı, spor tesisi yapılması, köy teşebbüslerine katkı sağlanması ve bedelinin ilgililere ödenmesi.		
Ekonomik Kod (I. Düzey)		Bütçe Ödeneği
03	Mal ve Hizmet Alım Giderleri	79.000,00
05	Cari Transferler (Köylere Hizmet Götürme Birliğine Yardım)	1.000,00
TOPLAM KAYNAK İHTİYACI		80.000,00

TUT İLÇE ÖZEL İDARESİ:

Amaç;

İlçeye bağlı köylerdeki vatandaşların yaşam şartlarını iyileştirmek ve kalkınmanın alt yapısını oluşturmak için köylerin; yollarının iyileştirilmesi, içme suyu ihtiyacının giderilmesi, köy içi altyapılarının yapılması, resmi bina yapımı ve onarımı, spor tesisi yapılması ve köy teşebbüslerine katkıda bulunmaktır.

Hedef;

- Köy yolları standardını artırmak,
- İçmesuyu yetersiz olan köy ve bağlularının içme suyu sorununun giderilmesi,
- Köylerde atık su için fosseptik çukuru yapılması ve köy içlerine kilitli parke yapılması,
- İhtiyaç duyulan okul ve sağlık evi ve benzeri resmi binaların yapılması,
- Kamu hizmetlerinde kullanılan bina ve tesislerin bakım ve onarımının yapılması,
- Tarıma elverişli alanların korunması ve tarımsal sulama yapılması,
- Kırsalda yaşayan vatandaşların sosyal ve kültürel gelişmelerini desteklemektir.

PERFORMANS HEDEF TABLOSU		
Birim Adı:	Tut İlçe Özel İdaresi	
Amaç:	Köylerin yol durumunun iyileştirilmesi, su ihtiyacının karşılanması, köy teşebbüsleri giderlerinin Karşıllanması, resmi binaların yapım ve onarımı, spor tesislerinin yapılması	
Hedef:	Köylerin yol durumunun iyileştirilmesi, su ihtiyacının karşılanması, köy teşebbüsleri giderlerinin Karşıllanması, resmi binaların yapım ve onarımı, spor tesislerinin yapılması	
Faaliyet-Proje:	Köylerin alt ve üstyapılarının iyileştirilmesi.	
Açıklamalar: İlçemize bağlı köylerimizdeki vatandaşlarımızın yaşam şartlarını iyileştirmek ve kalkınmanın alt yapısını oluşturmak için Köylerin; yolların iyileştirilmesi, içme suyu ihtiyacının giderilmesi, köy içi altyapılarının yapılması, resmi bina yapımı ve onarımı, spor tesisi yapılması, köy teşebbüslerine katkı sağlanması ve bedelinin ilgililere ödenmesi.		
Ekonomik Kod (I. Düzey)		Bütçe Ödeneği
03	Mal ve Hizmet Alım Giderleri	79.000,00
05	Cari Transferler (Köylere Hizmet Götürme Birliğine Yardım)	1.000,00
TOPLAM KAYNAK İHTİYACI		80.000,00

BİRİM PERFORMANS HEDEF VE GÖSTERGELERİ İLE KAYNAK İHTİYACI

BİRİM PERFORMANS HEDEF VE GÖSTERGELERİ İLE KAYNAK İHTİYACI

Üst Yönetim, Birim Müdürleri ve çalışanları ile yapılan istişareler sonucunda katılımcılık ilkesi gereğince görev ve yetkileri belirtilmek suretiyle İdaremizin 2020 yılı Birim Performans Hedef ve Göstergeleri İle Kaynak İhtiyacı tabloları aşağıda gösterilmiştir.

İMAR VE KENTSEL İYİLEŞTİRME MÜDÜRLÜĞÜ'NÜN GÖREV VE YETKİLERİ

1. İl Özel İdaresi görev alanı içerisindeki yerleşim yerlerinin imar ile ilgili her türlü işlerini yapmak planlamak, köy mevzi imar planları hazırlamak ve makama sunmak, köy yerleşik alan sınır tespitleri ile ilgili iş ve işlemleri yapmak,
2. Tarihi ve kültürel eserlerin korunması, bakım ve onarımlarının yapılması ile ilgili iş ve işlemler yapmak,
3. İl çevre düzeni planı ile ilgili iş ve işlemler yapmak,
4. Kaçak yapıların denetim ve yıkım işlerini yapmak için gerekli işlemleri yürütmek,
5. Belediye ve mücavir alan sınırları dışındaki alanlarda imar uygulaması, ifraz, tevhit, yola terk ve irtifak hakkı iş ve işlemlerini yapmak ve Meclise sunmak,
6. Numarataj işlemlerini yürütmek,
7. İmar ve Kentsel İyileştirme Müdürlüğünün yatırımları ile ilgili kamulaştırma işlemlerini yürütmek,
8. KUDEP ile ilgili işlemleri yapmak,
9. Birimin faaliyet alanı ile ilgili yıllık programları, stratejik plan doğrultusunda hazırlamak,
10. Mevzuatın ve amirlerin verdiği diğer iş ve işlemleri yapmak.

İMAR VE KENTSEL İYİLEŞTİRME MÜDÜRLÜĞÜ PERFORMANS GÖSTERGELERİ	2020
İnşaat İzni, Yapı Kullanma İzin ile yine aynı kanun uyarınca kaçak yapı yapanlara ilgili işlemleri yürütmek ve kaçak yapılaşmanın önlenmesi hususunda yapılacak denetim sayısı	50
Yapı ruhsatı ve Yapı Kullanma İzin Belgesi Düzenleme süreci öncesinde ruhsat ve eklerinde gerekli incelemeler yapılarak, (Mimari Proje, Statik Proje, Tesisat Projesi, Elektrik Projesi, HUS, Zemin Etüdü) onaylanacak proje sayısı	250
Düzenlenecek Yapı kullanma izin belgesi sayısı	40
Köy Yerleşme Planının yapılması taleplerine ilişkin gerçekleştirilecek işlem sayısı	1
Adres Kaydı için başvuru sayısı ve gerçekleştirme oranı	100
Adres Kaydı için başvuruları gerçekleştirme oranı (%)	100
3194 Sayılı İmar Kanunu ve ilgili mevzuatlar gereği yapılacak ifraz işlemi sayısı	80
3194 Sayılı İmar Kanunu ve ilgili mevzuatlar gereği ifraz taleplerini gerçekleştirme oranı (%)	90
3194 Sayılı İmar Kanunu ve ilgili mevzuatlar gereği yapılacak tevhit işlemi sayısı	20
3194 Sayılı İmar Kanunu ve ilgili mevzuatlar gereği tevhit taleplerini gerçekleştirme oranı (%)	100
İl Özel İdaresine yapılan hâlihazır harita onaylama işlemleri	10
İl Özel İdaresine yapılan hâlihazır harita onaylama taleplerinin karşılanması oranı (%)	100
Kurumumuza talep edilen mevzi/nazım/uygulama/çevre düzeni planı işlemleri sayısı	20
Kurumumuza talep edilen mevzi/nazım/uygulama/çevre düzeni planı işlemlerini karşılama oranı (%)	70
Köy Yerleşik alan haritalarının tamamlanma oranı (%)	99
Köy yerleşim planları yapılması	1
Mesire Alanları yapım işi	1
Kamulaştırma ile ilgili iş ve işlemler	1
ÖDENEK TÜRLERİ İTİBARIYLA HARCAMALAR	
03- Mal ve Hizmet Alım Giderleri	260.000,00
06- Sermaye Giderleri	2.215.000,00
TOPLAM KAYNAK İHTİYACI	2.475.000,00

SU VE KANAL HİZMETLERİ MÜDÜRLÜĞÜ'NÜN GÖREV VE YETKİLERİ

1. Belediye mücavir alanı dışında kalan Köy ve bağlı yerleşme birimleri ile askeri garnizonlara yeteli ve sağlıklı içme suyu temin etmek, bu maksatla, etüt-istikşaf ve proje hazırlamak, hazırlanmış olan içme suyu projelerini uygulamak, ikmal edilmiş köy içme suyu tesislerini geliştirmek ihtiyaç olması halinde imkânlar nispetinde bakım-onarım ve işletmesine yardımcı olmak,
2. Köy ve bağlı yerleşme birimlerinin kanalizasyon ve arıtma proje ve yapım işlerini yapmak, yaptırmak,
3. İçme suyu tesislerine ait sanat yapılarının tip projelerini yapmak ve yaptırmak,
4. Mevcut tesislerin onarım ve ıslah çalışmaları için hazırlanmış olan projeleri imkânları nispetinde yapmak, gerektiğinde tesisleri geliştirmek için tedbirler almak ve aldirmek, hizmet götürülen yerleşme birimleri ile ilgili çevre sağlığı hizmet ve düzenlemeleri gerçekleştirmek,
5. Devlet Kurum ve müesseseleri ile kamu tüzel kişileri, dernekler, kooperatifler, kurum ve gerçek kişiler tarafından gelecek içme suyu taleplerini imkânlar ölçüsünde protokol düzenleyerek bedeli mukabili yapmak,
6. Birimle ilgili protokollü işleri yapmak ve yaptırmak,
7. İl Özel İdaresi çalışma alanında bulunan bütün yerleşim birimlerinin içme suyu ile alakalı sondaj, şebeke, ENH gibi sorunlarını çözmek, mevcutları geliştirmek, bakım ve onarımını ile ilgili teknik destek sağlamak,
8. Birimin yıllık performans planı ve yıllık faaliyet raporunu hazırlamak,
9. Mevzuata uygun program değişikliklerini sunmak,
10. Yapılan imalatların (tesislerin) şartname ve sözleşmelerde belirtilen esaslar doğrultusunda yapımını sağlamak için gerekli denetim elemanı ve komisyonların teşekküllerini hazırlamak,
11. İçme suyu ile ilgili yıllık program tekliflerini hazırlamak,
12. Yapılacak olan içme suyu tesislerine ait su tahlil ve analizini yapmak ve yaptırmak,
13. İhtiyaç duyulan konuları Genel Sekretere bildirmek,
14. Yatırım programını hazırlamak ve sonuçlarını izlemek, Birimin faaliyet alanı ile ilgili yıllık programları, stratejik plan doğrultusunda hazırlamak,
15. Mevzuatın ve amirlerin verdiği benzer diğer iş ve işlemleri yapmak.

SU VE KANAL HİZMETLERİ MÜDÜRLÜĞÜ PERFORMANS GÖSTERGELERİ	2020
Yeterli ve sağlıklı içme suyuna kavuşturulacak ünite sayısı	20
Bakım ve onarımı yapılacak içme suyu tesisi sayısı (tesis geliştirme)	30
İçme suyuna kavuşan ünitelerin yapılan içme suyu çalışmalarından ve sonucundan memnuniyet oranı (%)	98
Yıl içerisinde yapılacak kanalizasyon tesisi	30
Yıl içerisinde yapılacak kanalizasyon projesi sayısı (ünite)	20
Kanalizasyon tesisine kavuşmuş köylerdeki çalışma ve sonuç memnuniyet oranı (%)	95
Yapılacak içme suyu etüt sayısı	40
Yapılacak içme suyu proje sayısı	35
Muhtelif üniteler için şebeke ilavesi, kaynak ilavesi veya yenileme amacıyla verilecek boru miktarı (mt.)	10.000
İdare personeli ile yapılacak içme suyu bakım onarımı (ünite)	35
İdare personeli ile isale hattı yenileme (ünite)	15
Sağlıklı ve yeterli içme suyu temin etmek için açılacak sondaj kuyusu sayısı	20
ÖDENEK TÜRLERİ İTİBARIYLA HARCAMALAR	
03- Mal ve Hizmet Alım Giderleri	650.000,00
06- Sermaye Giderleri	5.754.250,00
TOPLAM KAYNAK İHTİYACI	6.404.250,00

YOL VE ULAŞIM HİZMETLERİ MÜDÜRLÜĞÜ'NÜN GÖREV VE YETKİLERİ

1. Devlet ve İl yolları dışında kalan İl Özel İdaresine ait köy yolları yol ağı dâhilinde yer alan yolların bakım ve onarımını yapmak.
2. Vatandaşların can ve mal güvenliği açısından gerekli tedbirleri alarak yolların açık tutulmasını sağlamak.
3. Yürürlükte bulunan mevzuatlara göre yol ağı ile ilgili çalışmalar yapmak.
4. Her yıl 1. ve 2 kat sathi asfalt kaplama, Stabilize kaplama yeni yol yapımı ile ilgili olarak program yapmak ve meclise sunmak.
5. Programa alınan ve ihaleli olarak yapılması öngörülen işlerin projesini ve ihalesini yaparak işin teknik kontrollüğünü hak edişlerini ve kabul işlemlerini yapmak.
6. Programa alınan yolların 1. ve 2. kat asfaltını yapmak, asfalt kaplaması yapılmış yolların bozulan kısımlarının asfalt yama bakım ve onarımını yapmak, mevcut yolların yılın Sonbahar ve İlkbahar aylarında olmak üzere her yıl en az iki defa greyderli bakım yapmak- kış mevsiminde kar yağışı ve heyelan nedeniyle ulaşımına kapanan köy yollarının ulaşımına açık tutulmasını sağlamak,
7. Yapılan iş ve işlemlerin envanterini hazır tutup faaliyet raporlarının istenilmesi halinde sunuma hazır tutmak.
8. Mevzuata uygun program değişikliklerini sunmak,
9. Görev alanına giren yollarda trafik güvenliği yönünden gerekli istikamet yön levhaları ile kilometre ve diğer işaret levhalarını temin etmek ve montajını sağlamak,
10. Yol güzergâhı üzerinde bulunan dere geçişlerine gerekli olan köprü, menfez büz boru ve istinat duvarlarının yapılmasını sağlamak,
11. Yatırım programı hazırlamak ve sonuçlarını izlemek Birim faaliyet alanı ile ilgili yıllık programları, stratejik plan doğrultusunda hazırlamak,
12. Köy yollarında ticari amaçlı yolcu taşımacılığı yapacak olan araçların (j) plakası alımına esas olmak üzere yol güzergâhı krokisini çıkarmak,
13. Amirlerin direktifleri doğrultusunda mevzuat gereği iş ve işlemleri yapmak.

YOL VE ULAŞIM HİZMETLERİ MÜDÜRLÜĞÜ PERFORMANS GÖSTERGELERİ	2020
1. kat asfalt kaplama yapılacak yol uzunluğu (km)	50
2. kat asfalt kaplama yapılacak yol uzunluğu (km)	100
Stabilize kaplanacak yol uzunluğu (km)	100
Köy İçi Kilitli Parke yapımı(M2)	100.000
Yol onarımı (asfalt yama) (km)	2000
Karla mücadele çalışması (km)	3.342
Asfalta hazır hale getirilecek yol uzunluğu	50
Menfez ve Sanat Yapısı yapımı (adet)	15
Köprü yapımı (adet)	1
Makinelı reglaj yapımı (dozer)	50
Trafik işaret ve bilgi levhası üretimi ve montesi (adet)	300
Köylülerin köy yollarından memnuniyet oranı (%)	90
Greyderli bakım	3.342
ÖDENEK TÜRLERİ İTİBARIYLA HARCAMALAR	
03- Mal ve Hizmet Alım Giderleri	620.000,00
06- Sermaye Giderleri	29.740.200,00
TOPLAM KAYNAK İHTİYACI	30.360.200,00

PLAN PROJE YATIRIM VE İNŞAAT MÜDÜRLÜĞÜ'NÜN GÖREV VE YETKİLERİ

1. İl Özel İdaresi çalışma alanına giren her türlü inşaat spor tesisleri ile bina işlerinin etüt plan ve projelerini yapmak veya yaptırmak,
2. İl Özel İdaresinin hizmet ve görevleri ile ilgili olarak faaliyet analizlerini yapmak ve birim fiyatlarını hazırlamak,
3. İş artışları revize birim fiyatları hazırlamak,
4. Yeni Birim fiyat tanzimi, iş şartları revize birim fiyatları hazırlamak,
5. İdarece denetim görevi verilen yapım işlerinin fen ve sanat kurallarına uygun olarak yapılmasını sağlamak ve denetlemek,
6. Hak ediş, geçici ve kesin kabul işlemlerini yaparak, kesin hesabın düzenlenmesini (tasfiye ve fesih işlemleri dâhil) sağlamak,
7. Birimin hizmet alanı ile ilgili aylık faaliyet raporlarını hazırlamak ve raporları ilgili makamlara vermek,
8. İl Özel İdaresi bünyesinde Milli Eğitim, Sağlık, Kültür ve Turizm, Sosyal Hizmetler, Gençlik ve Spor, Emniyet Müdürlüğü ve ödeneğini İl Özel İdaresi Bütçesine aktaran diğer kurum ve kuruluşların yapım ve onarım işlerine ait her türlü yapım işlerini yapmak ve kontrol etmek,
9. Birimin faaliyetleri ile ilgili yıllık programları stratejik plan doğrultusunda hazırlamak,
10. Mevzuatın ve amirlerin verdiği diğer görevleri yapmak.

PLAN PROJE YATIRIM VE İNŞAAT MÜDÜRLÜĞÜ PERFORMANS GÖSTERGELERİ	2020
İdarenin kendi kaynakları ile yaptıracığı inşaat sayısı	1
İdarenin kendi imkânlarıyla yapacağı bakım onarım sayısı	8
Teknik inceleme yapılacak iş sayısı	40
İdarenin faaliyetleri ile ilgili hazırlanacak yatırım izleme raporu sayısı	2
Milli Eğitim Müdürlüğüne ait onarılabacak okul sayısı	45
Milli Eğitim Müdürlüğüne ait inşaatı devam eden okul sayısı	15
Milli Eğitim Müdürlüğüne ait yapılacak yeni okul inşaatı sayısı	8
Sağlık Müdürlüğüne ait yeni yapılacak aile sağlık merkez sayısı	0
Sağlık Müdürlüğüne ait onarılabacak aile sağlık merkez sayısı	0
Sağlık Müdürlüğüne ait yeni yapılacak sağlık lojman sayısı	0
Aile ve Toplum Hizmetleri Genel Müdürlüğüne ait Sevgi Evleri İnşaatı	0
Gerçekleştirilecek ihale sayısı	20
ÖDENEK TÜRLERİ İTİBARIYLA HARCAMALAR	
03- Mal ve Hizmet Alım Giderleri	927.048,00
06- Sermaye Giderleri	32.198.152,00
TOPLAM KAYNAK İHTİYACI	33.125.200,00

DESTEK HİZMETLERİ MÜDÜRLÜĞÜ'NÜN GÖREV VE YETKİLERİ

1. İl Özel İdaresinin Makine Parkında ve bakımevlerinde bulunan her türlü araç ve iş makinelerinin alınması. Onarımı, kullanıma hazır hale getirilmesine ilişkin iş ve işlemlerinin yürütülmesi,
2. İl Özel İdaresi Makine parkına ve demirbaşına kayıtlı, ekonomik ömrünü doldurmuş ve idarece ihtiyaç duyulmayan her türlü araç ve iş makinesinin satış ve tasfiyesine ait iş ve işlemlerini yapmak,
3. İdarenin ihtiyaç duyacağı konularda araç kiralama ile ilgili iş ve işlemleri yapmak,
4. İl Özel İdaresine ait tüm araç ve iş makinelerinin (Valilik ve Vali Konağı dâhil) her türlü muayene ve idari işler ile zorunlu trafik poliçelerini takip ederek, trafik sigortalarını yaptırmak,
5. İl Özel İdaresinin makine parkında bulunan tüm iş makinelerini ve araçları kullanacak operatör ve şoförlerin görevlendirilmesini yapmak, ayrıca her türlü makine ve ekipmanın göreve hazır halde tutulması için gerekli organizasyonu yapmak.
6. İl Özel İdaresinin makine parkında bulunan iş makinelerinin ve araçların çalışma ve arızalarının takibi için aylık makine kontrol kartlarının düzenlenmesini sağlamak, kontrolünü yapmak ve yılsonunda icmalini çıkarıp değerlendirmek,
7. Personel servis araçlarının teminini ve kontrol hizmetlerini yürütmek.
8. İl Özel İdaresinin makine parkında bulunan iş makinelerinin ücret karşılığında kiraya verilmesi işlemlerini takip etmek, Mali Hizmetler Müdürlüğü ile koordineli çalışmak,
9. İl Özel İdaresi bünyesinde bulunan tüm birimlerin kullanacakları araç, gereç, malzeme ve yedek parçaları teminden sonra bünyesinde bulunan ambarlara girişini yapmak, stoklamak, muhafaza etmek ve ihtiyaç halinde ilgili birimlere çıkışlarını yapmak,
10. Hibe araç ve demirbaşların iş ve işlemlerinin yapılması,
11. İdaremizin ihtiyaç duyacağı mal ve hizmetlerden bütçe ile ödeneği tahsis edilenlerin satın alımı, depolanması, ilgili birimlere teslimi ile kontrol iş ve işlemlerini yapmak,
12. Merkezi yönetime ait idarelerden gerek Özel İdare bütçesinden tahsisi yapılan gerekse yılı içerisinde Merkezi yönetimce ödeneği aktarılan mal ve hizmet alımları harcamalarına ilişkin ihaleleri ilgili İl Müdürlükleri ile koordineli yapmak, ihale işlem dosyalarını hazırlamak/hazırlatmak, muayene ve kabul komisyonlarını kurmak, tahakkuk işlemlerini yapmak/yaptırmak,
13. Birimin yıllık performans planı ve yıllık faaliyet raporunu hazırlamak,
14. Mevzuatın ve amirlerin verdiği benzer diğer iş ve işlemleri yapmak.

DESTEK HİZMETLERİ MÜDÜRLÜĞÜ PERFORMANS GÖSTERGELERİ	2020
Satın almaya yönelik yapılan taleplerin gerçekleştirme oranı (%)	98
Tamir edilecek araç sayısı (tahmini olarak)	60
Bozulan İş makinelerinin atölyede ortalama kalma süresi (gün)	5
Kurumun hizmetlerinin yerine getirilmesinde, ihtiyaç olan akaryakıt ürünlerinde sağlanan tasarruf miktarı (%)	30
Makine kontrol kartı yardımı ile gerçekleştirilen tasarruf oranı (%)	15
Araç Takip Sistemi yardımı ile gerçekleştirilen tasarruf oranı (%)	25
İş güvenliği kapsamında kazasız gün sayısı	355
ÖDENEK TÜRLERİ İTİBARIYLA HARCAMALAR	
03- Mal ve Hizmet Alım Giderleri	19.098.000,00
06- Sermaye Giderleri	30.000,00
TOPLAM KAYNAK İHTİYACI	19.128.000,00

TARIMSAL HİZMETLER MÜDÜRLÜĞÜNÜN GÖREV VE YETKİLERİ

1. Tarımsal Sulama, hayvan içme suyu, taşkın koruma ve toprak muhafazası için gerekli tesislerin kurulması, geliştirilmesi ve dağılımı ile ilgili etüt, planlama ve proje çalışmalarını yapmak, tesis inşaatlarının uygulamasını yapmak veya yaptırmak,
2. İl Özel İdaresi programındaki birime ait sulama tesisleri ile ilgili hazırlanacak olan işlerin keşif (yaklaşık maliyet), ihale, kontrollük, geçici kabul, kesin kabul işlemleri ile idari işleri yürütmek ve kesin hesaplarını yapmak,
3. Devletin hüküm ve tasarrufu altında veya özel mülkiyette bulunan yabancı fistıklık, sakızlık, harnupluk, fundalık, makilik, çayır, mera ve taşlı arazilerin geliştirilerek tarıma açılması için bunların altyapı tesislerini yapmak veya yaptırmak,
4. Sulama şebekelerinin, arazi tesviyesi, tarla içi drenaj, yüzey tahliye, su iletim güzergâhları ile ilgili yol, münferit drenaj gibi hizmetlerini yapmak veya yaptırmak,
5. Yer üstü ve yer altı su kaynaklarında debi miktarı en az 5 lt/sn olan, en az 50 dekar arazi sulanacak şekilde ve en az 15 çiftçi ailesinin yararlanacağı şekilde hazırlanan projeleri yapmak veya yaptırmak.
6. Debi miktarı en fazla 500 lt/sn. geçen kaynaklarda DSİ teşkilatından izin almak kaydıyla yapılan projeleri yapmak veya yaptırmak,
7. Mülga Toprak Su ve Köy Hizmetleri Genel Müdürlüğüne geçmişte yapılan projelerin bakım onarımını yapmak veya yaptırmak,
8. Çiftçilerin kooperatif kurma şartıyla; sulama amaçlı tesisler için AKEDAŞ'tan izin almak kaydıyla hazırlanan elektro pompaj projelerinin uygulamasını yapmak veya yaptırmak,
9. Arazi toplulaştırma hizmetlerinin uygulamasını yapmak veya yaptırmak,
10. İdarece geçmişte yapılan her türlü sulama tesislerinin, birliklere, muhtarlıklara, sulama kooperatiflerine devir işlemlerini yapmak,
11. Toprak erozyonunu önleyici, giderici ve azaltıcı, toprak ve su dengesinin korunmasını sağlayıcı tedbirleri almak, tesisleri yapmak veya yaptırmak,
12. Birimle ilgili protokollü işleri yapmak,
13. Stratejik plan doğrultusunda yatırım programını hazırlamak ve yürütmek,
14. Mevzuatın ve amirlerin verdiği diğer görevleri yapmak.

TARIMSAL HİZMETLER MÜDÜRLÜĞÜ PERFORMANS GÖSTERGELERİ	2020
1- Yıl içerisinde yapılacak yer üstü sulama tesisi sayısı	10
2- Yapılacak Ön Etüt Proje Çalışması	20
3- Sulamaya açılacak arazi miktarı (ha)	200
4- Sulanan arazi miktarındaki artış oranı (%)	1,4
5- Bakım onarım yapılacak tesis sayısı	3
6- Hizmetlerden yararlanacak çiftçi aile sayısı	400
7- Hizmetlerden yararlananların memnuniyet oranı(%)	90
8- Mühendis başına düşen proje sayısı	6
9- Yıl içerisinde yapımı gerçekleştirilecek tarımsal Projeler	10
10- Zirai elektrik aboneli taleplerinin karşılanması (Tarım İl Müd.devredildi)	0
11- İlçelerden gelen tarımsal sulama amaçlı taleplerinin değerlendirilmesi	16
12- Proje çalışması yapılan yerlerde yapılacak eğitim çalışması sayısı	10
ÖDENEK TÜRLERİ İTİBARIYLA HARCAMALAR	
03- Mal ve Hizmet Alım Giderleri (İlan ve Bahçe Malzemesi Alımları)	200.000,00
06- Sermaye Giderleri (Sulama Tesisi Yapımı ve Proje Alımı)	1.204.300,00
TOPLAM KAYNAK İHTİYACI	1.404.300,00

İNSAN KAYNAKLARI VE EĞİTİM MÜDÜRLÜĞÜNÜN GÖREV VE YETKİLERİ

1. İl Özel İdaresinin İnsan Kaynaklarına ilişkin görevlerinin planlanması, yürütülmesi koordine edilmesi ve denetlenmesi.
2. Personelin özlük ve sicil kayıtlarının tutulması,
3. Görevde yükselme ve unvan değişikliği ile ilgili iş ve işlemleri yapmak,
4. Atama ve nakil ile ilgili işlerin yürütülmesi,
5. Personel derece ve kademe terfilerinin yapılması,
6. Personelin emeklilik işlemlerinin yapılması,
7. Personelin izin, istirahat ve sağlık kuruluşlarına sevki, benzer işlemler ile ilgili hizmetlerin yürütülmesi ve yıllık izin onaylarının hazırlanması,
8. Sicil raporlarının yasalar çerçevesinde tutulması,
9. Disiplin ile ilgili işlemleri yürütmek, İşçi statüsündeki çalışanların işe alınması ve özlük işlemlerinin takibi ve sicil dosyalarının düzenlenmesi,
10. Sendika ilişkileri ile toplu iş sözleşmelerinin yürütülmesi,
11. Personelin Emekli Sandığı, Sigorta, Puantörlük işlemlerini yapmak,
12. Özel İdare Birimlerinde ilgili mevzuat gereği staj çalışmaları ile ilgili işlemleri yürütmek,
13. İl Özel İdaresine ait sosyal tesislerin işletilmesini sağlamak,
14. Sivil Savunma hizmetleri ile ilgili iş ve işlemlerini yürütmek,
15. İnsan Kaynakları yönetimi alanındaki son gelişmeleri ilgililere aktarmak üzere hizmet içi eğitim, seminer, çalışma, panel, konferans vb etkinlikleri yapmak veya yaptırmak,
16. Özel İdare birimlerinde ilgili mevzuat gereği staj çalışmaları ile ilgili işlemleri yürütmek,
17. Muhtar maaşlarının tahakkuk ve ödemelerini yapmak,
18. İdareye ait hizmet binaları tesis ve eklentilerinin temizlik hizmetlerini yapması veya yaptırması,
19. Mülkiyeti İl Özel İdaresine ait lojmanların personele tahsisi işlemlerini yapmak,
20. Personelin yasalarla öngörülen giyim kuşamın temini,
21. Bilgisayar cihazlarının, bunların destek ünitelerinin ve ağların bakım ve onarımlarının yapılması ve bunların çalışır durumda tutulmasını sağlamak,
22. Sayısal telefon alt yapısının yönetimi ve (Bakım-Onarım, sözleşme işlemler) sağlamak,
23. Genel Arşiv iş ve işlemlerini yürütmek,
24. Birimin hizmet alanı ile ilgili aylık faaliyet raporlarını hazırlamak ve ilgili makamlara sunmak,
25. Birimin faaliyet alanı ile ilgili yıllık programları, stratejik plan doğrultusunda hazırlamak,
26. Mevzuatın ve amirlerin verdiği benzer diğer iş ve işlemleri yapmak.

İNSAN KAYNAKLARI VE EĞİTİM MÜDÜRLÜĞÜ PERFORMANS GÖSTERGELERİ	2020
Kurum çalışanlarının atama, nakil, emeklilik ve özlük işlemlerinden memnuniyet oranı (%)	100
Mesleki ve hizmet içi eğitim verilecek kurum personeli sayısı	35
Mesleki ve hizmet içi eğitim verilecek eğitim sayısı	15
Seminer, Konferans ve Toplantılara iştirak edecek Katılımcı sayısı	90
Çalışanların motivasyonunu sağlamak amacıyla gerçekleştirilecek sosyal aktivite sayısı	4
İdarenin faaliyetleri ile ilgili hazırlanacak basın bülteni sayısı	10
İdarenin faaliyetlerine yönelik düzenlenecek basın toplantısı sayısı	12
İdareye gelen evrakların havale ve ilgili birime teslim süresi (gün)	1
Giden evrakların kayıt ve posta işlem süresi (gün)	1
İdareye ait sosyal tesislerden yararlananların sayısı	500
Haberleşme hizmetlerini yürütülmesinde ve santral hizmetlerinde müşteri ve personel memnuniyeti oranı (%)	90
İl Özel İdaresine ait bütün araç, gereç, tesis, lojman ve binaların bir bütün olarak, işletilmesi, bakım, temizlik ve idamesi, personele mevzuatla düzenlenmiş her türlü sosyal hizmetlerin sağlanmasında personel memnuniyeti oranı (%)	100
İdareye ait Sosyal tesislerden yararlananların memnuniyet oranı (%)	90
e-bakanlık projesi dâhilinde tüm evrakların elektronik ortama aktarılma oranı (%)	100
e-bakanlık proje kapsamında alınacak hizmet içi eğitim sayısı	10
ÖDENEK TÜRLERİ İTİBARIYLA HARCAMALAR	
01- Personel Giderleri	17.450.000,00
02- Sosyal Güvenlik Kurumlarına Devlet Primi Giderleri	2.700.000,00
03- Mal ve Hizmet Alım Giderleri	6.885.000,00
05- Cari Transferler	369.800,00
TOPLAM KAYNAK İHTİYACI	27.404.800,00

RUHSAT VE DENETİM MÜDÜRLÜĞÜNÜN GÖREV VE YETKİLERİ

1. İl Özel İdaresinin Mülkiyetinde bulunan gayrimenkullerin envanterinin çıkarılması ve sicil kayıtlarının tutulması iş ve işlemlerini yapmak,
2. Gayrimenkullerin tapularının alınması, beyannamelerinin verilmesi iş ve işlemlerini yapmak,
3. Organize Sanayi Bölgeleri ile ilgili işlemlerin yapılmasını sağlamak,
4. Mülkiyeti İl Özel İdaresine ait olup, kiraya verilebilecek nitelikli arsa, iş merkezi, müstakil dükkân, otopark, büfelerin kiraya verilmesi iş ve işlemleri ile tahakkuk kayıtlarının tutulması gelire ilgili işlemlerinin yapılması,
5. Mülkiyeti İl Özel İdaresine ait hizmet binası niteliğindeki gayrimenkullerin resmi kurumlara kiraya verilmesi ile ilgili iş ve işlemleri yürütmek,
6. Mülkiyeti İl Özel İdaresine ait olup, Özel ve tüzel kişilerin işgalinde bulunan taşınmazların işgalden arındırılması ile işgalcilere ecrimisil uygulanması iş ve işlemleri,
7. Taşınmazlar üzerinde işgalci olup, işgalden vazgeçmeyenlere yönelik ecrimisil, meni müdahale ve kal davası açılması için gerekli girişimlerde bulunulması iş ve işlemlerini yapmak,
8. Kiralamalar ve gayrimenkuller ile ilgili ortaya çıkabilecek hukuki konuların ilgili birimlere intikali ile ilgili iş ve işlemleri yapmak,
9. İl Özel İdaresi ile iştirakler ve şirketler arasında doğabilecek idari ve mali konulardaki problemlerin çözümü üzerinde çalışılması,
10. İştiraklerin içinde bulunduğu İdari ve mali sorunlar hakkında Genel sekretere öneride bulunulması ve görüş bildirilmesi,
11. Birimin faaliyet alanı ile ilgili yıllık programları, stratejik plan doğrultusunda hazırlamak,
12. Mevzuatın ve amirlerin verdiği benzer diğer iş ve işlemleri yapmak.

RUHSAT VE DENETİM MÜDÜRLÜĞÜ PERFORMANS GÖSTERGELERİ	2020
1. sınıf Gayri Sıhhi Müesseselere verilecek yer seçimi ve tesis kurma izni sayısı	2
1. sınıf Gayri Sıhhi Müesseselere yıl içerisinde verilecek ruhsat sayısı	2
1. sınıf Gayri Sıhhi Müesseselere yıl içerisinde verilecek deneme izin sayısı	2
1. sınıf Gayri Sıhhi Müesseselere yıl içerisinde yapılacak inceleme ve denetim sayısı	2
II. ve III. Sınıf Gayri Sıhhi Müesseselere yıl içerisinde verilecek ruhsat sayısı	3
II. ve III. Sınıf Gayri Sıhhi Müesseselere yıl içerisinde verilecek deneme izin sayısı	3
1. sınıf Gayri Sıhhi Müesseselere yıl içerisinde verilecek ruhsatlandırılma sayısı	2
Yılı içerisinde Denetlenecek 1. sınıf Gayri Sıhhi Müessese sayısı	2
Yıl içerisinde denetlenecek umuma açık istirahat ve eğlence yeri sayısı	3
Ruhsat verilecek umuma açık istirahat ve eğlence yeri sayısı	3
Yıl içerisinde verilecek I (a) grubu maden (kum, çakıl ve ariyet) işletme ruhsatı	2
5177 sayılı Kanununun 12. maddesine göre maden sahalarında ruhsatsız üretim yapanlara ve sevk irsaliyesi olmadan maden sevk edenlere verilecek idari para cezası sayısı	10
Yıl içerisinde ihale edilecek I (a) grubu maden sahası	2
I (a) grubu maden sahalarında yıl içerisinde yapılacak inceleme ve denetim sayısı	18
167 sayılı Yeraltı Suları Kanununu kapsamında kiraya verilecek kaynak suyu sayısı	1
Yıl içinde sıhhi müesseselere verilecek ruhsat sayısı	6
Kiraya verilecek Jeotermal ve Mineralli Su sayısı	0
İdareye ait yemekhaneden yararlananların sayısı	0
İdareye ait yemekhaneden yararlananların memnuniyet oranı (%)	0
Yıl içerisinde Ruhsat verilecek maden, kum, çakıl vb. ocak sayısı	8
Kiraya verilecek su ürünleri (avlak sahası) sayısı	3
Kiraya ve verilecek Gayrimenkul sayısı	3
ÖDENEK TÜRLERİ İTİBARIYLA HARCAMALAR	
03- Mal ve Hizmet Alım Giderleri (İlan Giderleri)	30.000,00
TOPLAM KAYNAK İHTİYACI	30.000,00

MALİ HİZMETLER MÜDÜRLÜĞÜNÜN GÖREV VE YETKİLERİ

1. İl Özel İdaresinin mali yıl bütçesinin hazırlamak,
2. İzleyen iki yılın bütçe tahminlerinin yapılmasını sağlamak,
3. Bütçe ilke ve esasları çerçevesinde ödenek gönderilmesi,
4. Ödeneklerin tenkis işlemlerinin takip ve kontrolünün yapılması,
5. Harcama yetkilisine bütçeye ilişkin gerekli bilgilerin aktarılması,
6. İlgili kurumlara bütçe ile ilgili bilgilerin gönderilmesi,
7. Yılsonu bakiye ödeneklerin iptal ve devir işlemlerinin yapılması,
8. Gerektiğinde ek bütçe hazırlanması,
9. Mevzuatın öngördüğü ölçüde bütçe tertipleri arasında aktarma yapılması,
10. Tahsisi mahiyetteki paraların gelir-ödenek kaydının yapılması,
11. Kanunlar gereği bütçeden ayrılan payların ilgili kurumlara gönderilmesi,
12. Muhtar maaşlarına ait ödeneklerin takip ve kontrolünün yapılması,
13. Banka iş ve işlemlerinin takip ve kontrolü,
14. Ödemelerle ilgili ödenek kontrolünün yapılması ve takibi,
15. Ödemeye ilişkin mevzuatında öngörülen belgelerin tamam olup olmadığı ile maddi hata bulunup bulunmadığının kontrol edilerek hak sahiplerine ödemelerinin yapılması,
16. Muhasebe iş ve işlemlerinin arşivlenerek denetime hazır halde bulundurulması,
17. 3213 Sayılı Maden Kanunu kapsamında İl Özel İdaresini ilgilendiren tahsilât işlemini yapmak,
18. 3194 Sayılı İmar Kanunu kapsamında kaçak yapılardan tahakkuk edecek para cezalarının tahsiline ilişkin iş ve işlemleri yapmak,
19. 5302 Sayılı İl Özel İdaresi kanununda doğan her türlü gelirin tahsili işlemlerini yapmak,
20. Ay sonunda ilçelerden gönderilen sarf evraklarını incelemek, gerek duyulması halinde konunun ilgili makama bildirilmesi,
21. Sayıştay Başkanlığına gönderilmesi gereken İdare hesabı ve diğer belgeleri hazırlamak ve Sayıştay Başkanlığına göndermek,
22. 5018 Sayılı kanun gereğince yapılması gereken diğer iş ve işlemleri yerine getirmek,
23. Birimin faaliyet alanı ile ilgili yıllık programları, stratejik plan doğrultusunda hazırlamak,
24. Mevzuatın ve amirlerin verdiği diğer görevleri yapmak.

MALİ HİZMETLER MÜDÜRLÜĞÜ PERFORMANS GÖSTERGELERİ	2020
İlçe Özel İdare Müdürlüklerinden talep edilen ödeneklerin gönderilme süresi (gün)	2
Ödenek aktarma taleplerinin karşılanma süresi (gün)	6
İlçe Özel İdare Müdürlüklerinde 5302 ve 5018 sayılı Kanunlar ile Tahakkuk esaslı Bütçe ve Muhasebe usulü yönetmeliği hakkında eğitim verilecek kişi sayısı	36
İlçe Özel İdare Müdürlerine ve mahiyetinde çalışan personeline 5302 ve 5018 sayılı Kanun ile Tahakkuk esaslı Bütçe ve Muhasebe usulü yönetmeliği hakkında verilecek eğitim sayısı	8
Tahsil edilen gelirlerin tahakkuk edilen gelirlere oranı (%)	86
Ödeme evrakının ödenme süresi (gün)	3
Gönderme Emri Belgesinin muhasebe kaydının yapılma süresi (gün)	2
Emanet iadelerinin ödenme süresi (gün)	3
Tahsil olunan Gelirlerin Muhasebe Kaydı (gün)	2
Verilen Avansların kapatılma süresi (gün olarak en geç)	30
Gelen evrakların yanıtlanma süresi (gün)	3
İlçelerin nakit taleplerinin gönderilme süresi (gün)	1
Personelin mali hizmetler birimi faaliyetlerinden memnuniyet oranı (%)	98
Müşterilerin mali hizmetler biriminden memnuniyet oranı (%)	99
BİMER başvurularının idaremizce cevaplanma oranı (%)	100
ÖDENEK TÜRLERİ İTİBARIYLA HARCAMALAR	
02- SGK Devlet Primi Giderleri (Emekli Sandığı Karşılığı)	150.000,00
03- Mal ve Hizmet Alım Giderleri	970.000,00
05- Cari Transferler (Yasal Pay ve Yardımlar)	3.340.000,00
09- Yedek Ödenekler	6.968.250,00
TOPLAM KAYNAK İHTİYACI	11.428.250,00

ÖZEL KALEM

ÖZEL KALEM	2020
ÖDENEK TÜRLERİ İTİBARIYLA HARCAMALAR	
01- Personel Giderleri	0,00
02- Sosyal Güvenlik Kurumlarına Devlet Primi Giderleri	0,00
03- Mal ve Hizmet Alım Giderleri (<i>Temsil, Ağır lama, Tanıtma ve Tören Giderleri</i>)	600.000,00
05- Cari Transferler	0,00
06- Sermaye Giderleri	0,00
TOPLAM KAYNAK İHTİYACI	600.000,00

ENCÜMEN MÜDÜRLÜĞÜNÜN GÖREV VE YETKİLERİ

1. İl Genel Meclisi ve Encümen Sekreteryasının yürütülmesi,
2. Meclis komisyonları ve encümen toplantılarında raportörlük hizmetlerinin yürütülmesi,
3. Meclis ve Encümen Toplantı salonlarının hizmete hazır halde tutulması ve ilgililere gerekli duyuruların yapılması,
4. Meclis ve Encümen Üyelerinin huzur haklarına ait işlemlerin yürütülmesi,
5. Meclis denetim komisyonları üyelerinin huzur haklarına ait işlemlerin yürütülmesi,
6. Görev alanı ile ilgili arşiv oluşturma,
7. Meclisin toplanması ile ilgili ilan ve duyuruların süresinde ilgililere ulaştırılması.
8. Meclis toplantılarına ait gündem ve eklerinin divana düzenli bir şekilde sunulması.
9. Zabıtlara uygun olarak Meclis kararlarının yazılması, kontrolü ve imzalatılması,
10. Meclis kararlarının Valiliğe süresi içerisinde sunulmasının sağlanması ve takibi,
11. Meclis kararlarının usulüne uygun olarak ilan edilmesi,
12. Meclis üyelerinin imza defterlerinin düzenli bir şekilde tutulmasını sağlamak,
13. Encümen Başkanının emir ve gözetimi doğrultusunda encümen gündeminin hazırlanması ve hazırlanan gündemin encümen üyelerine dağıtılması,
14. Encümen Gündeminin gündem sırasına göre Encümen Karar Defterine kaydedilmesi,
15. Tamam, olan evrakların, Encümen gündemine alınmak üzere kaydedilmesi,
16. Encümende alınan kararların varsa muhalefet şerhleriyle beraber Encümen Karar defterine kaydedilmesi ve üyelere imzalatırılması,
17. Encümen kararı olarak işlemi tamamlanan dosyaların ilgili birimlere gönderilmesi,
18. Meclis üyelerinin yoklamalarını düzenli bir şekilde tutmak, yoklama kararlarını gereği için ilgili birimlere vermek,
19. Meclis Başkanlığınca komisyonlara havale edilen tekliflerin, önergelerin, yazı ve benzeri evrakların seyrini takip etmek ve evrakları ilgili komisyon başkanlarına vermek,
20. Meclis ve Encümenle faaliyetler ile ilgili tüm iş ve işlemlerle ilgili olarak duyurulması gereken bilgi, belge, gündemler, alınan kararlar gibi evrakların Web sayfasında yayınlamak,
21. Birimin hizmet alanı ile ilgili aylık faaliyet raporlarını hazırlamak ve sunmak,
22. Birimin faaliyet alanı ile ilgili yıllık programları, stratejik plan doğrultusunda hazırlamak,
23. Köylere Yardım iş ve işlemleri,
24. Mevzuatın ve amirlerin verdiği benzer diğer iş ve işlemleri yapmak.

ENCÜMEN MÜDÜRLÜĞÜ PERFORMANS GÖSTERGELERİ	2020
İl Genel Meclisi Toplantı daveti ve gündemin ilgililere toplantı gününden önce bildirilme süresi (gün)	3
Komisyonlarda düzenlenen rapor ve eklerinin Meclis gündemine intikalinden sonra çoğaltılarak Meclis üyeleri ve ilgililere dağıtılması süresi (gün)	1
Meclis toplantılarında alınan kararların yazım süresi	1
Meclis Toplantılarına ait ses kayıtlarının çözümü ve tutanakların yazılımı (gün)	1
Meclis kararlarının Valiliğe sunulma süresi (gün)	5
Meclis kararlarının Kesinleşme süresi (gün)	5
Kesinleşen meclis kararlarının ilgili birimlere dağıtım süresi	2
Encümen karar defterinin bilgisayar ortamına aktarılması işi (%)	100
Encümende verilen kararların yazımı süresi (gün)	1
Encümen kararlarının ilgili birimlere intikal süresi	7
İhtiyaca göre çimento yardımı yapılacak ünite sayısı (453 Köy+496 Mezra)	949
ÖDENEK TÜRLERİ İTİBARIYLA HARCAMALAR	
01- Personel Giderleri (Meclis ve Encümen Üyeleri)	1.950.000,00
02- Sosyal Güvenlik Kurumlarına Devlet Primi Giderleri	40.000,00
03- İlan Giderleri	10.000,00
TOPLAM KAYNAK İHTİYACI	2.000.000,00

İLÇE ÖZEL İDARELERİ

5302 sayılı İl Özel İdaresi Kanununun 35'inci maddesine göre İlçelerde Özel İdare işlemlerini yürütmek amacıyla İlçe Özel İdare Teşkilatının oluşturulması öngörülmüştür.

5302 sayılı İl Özel İdaresi Kanunu çerçevesinde Özel İdare organlarınca alınan kararlar doğrultusunda hizmetleri yürütmek.

5018 sayılı Kanun gereği muhasebe yetkilisi mutemedi görevini yürütmek,

Mevzuat gereği ve Kaymakamın verdiği diğer görevleri yürütmek,

İl Özel İdaresi'nin iş ve işlemleriyle ilgili istenen her türlü bilgi; evrak, rapor vb. çalışma sonuçlarını zamanında ilgili birime göndermek.

İl Özel İdaresi stratejik plan hedeflerine uygun ilçe faaliyetlerini gerçekleştirmek, sonuçlarını raporlamak.

8 İLÇE ÖZEL İDARESİ	
Ödenek Türleri İtibariyle Harcamalar	2020
03- Mal ve Hizmet Alım Giderleri	632.000,00
05- Cari Transferler (KHGB'liklerine Aktarılacak Birlik Yardımları)	8.000,00
TOPLAM KAYNAK İHTİYACI	640.000,00

TOPLAM KAYNAK İHTİYACI TABLOSU

ADIYAMAN İL ÖZEL İDARESİ

	Ekonomik Kod	İdare Birim Faaliyetleri Toplamı	Merkezi Yönetim Kurumları Giderleri Toplamı	Diğer İdarelere Transfer Edilecek Kaynaklar Toplamı	Genel Toplam (TL)	
Bütçe Kaynak İhtiyacı	1	Personel Giderleri	19.400.000,00	0,00	0,00	19.400.000,00
	2	SGK Devlet Primi Giderleri	2.890.000,00	0,00	0,00	2.890.000,00
	3	Mal ve Hizmet Alım Giderleri	30.882.048,00	0,00	0,00	30.882.048,00
	4	Faiz Giderleri	0,00	,00	0,00	0,00
	5	Cari Transferler	3.717.800,00	0,00	0,00	3.717.800,00
	6	Sermaye Giderleri	71.141.902,00	0,00	0,00	71.141.902,00
	7	Sermaye Transferleri	0,00	0,00	0,00	0,00
	8	Borç verme	0,00	0,00	0,00	0,00
	9	Yedek Ödenek	6.968.250,00	0,00	0,00	6.968.250,00
		Toplam Bütçe Kaynak İhtiyacı	135.000.000,00	0,00	0,00	135.000.000,00
Bütçe Dışı Kaynak		Döner Sermaye	0,00	0,00	0,00	0,00
		Diğer Yurt İçi	0,00	0,00	0,00	0,00
		Yurt Dışı	0,00	0,00	0,00	0,00
		Bütçe Dışı Kaynak İhtiyacı	0,00	0,00	0,00	0,00
Toplam Kaynak İhtiyacı		0,00	0,00	0,00	0,00	

YATIRIM GİDERLERİ PROGRAMI

1- PLAN PROJE YATIRIM VE İNŞAAT MÜDÜRLÜĞÜ

SEKTÖRÜ KONUT			
FAALİYET PLAN PROJE YATIRIM VE İNŞAAT MÜDÜRLÜĞÜNÜN SERMAYE (YATIRIM) GİDERLERİNİN KARŞILANMASI			
S. NO	İLÇESİ	PROJENİN ADI	ÖDENEK
1	Merkez	Hizmet Binası Yapımı (Yeni Hizmet Binası Yapımı)	4.000.000,00
2	Merkez	Tuzhani Restorasyonu	2.500.000,00
3	Merkez ve ilçeler	Taziye Evi yapım ve Onarımı	1.675.000,00
SERMAYE HARCAMALARI TOPLAM KAYNAK İHTİYACI			8.175.000,00

SEKTÖRÜ EĞİTİM			
1	Merkez ve İlçeler	Hizmet Binası (Okul Binası Yapımı)	22.000.000,00
2	Merkez ve İlçeler	Etüt Proje Ekspertiz Giderleri	400.000,00
3	Merkez ve İlçeler	Taşıt Kiralama Giderleri	200.000,00
4	Merkez ve İlçeler	Hizmet Binası Bakım Onarım Giderleri	2.153.152,00
5	Merkez ve İlçeler	Büro İşyeri Makina Teçhizat Alımları (Okul Kamera Alımı)	100.000,00
SERMAYE HARCAMALARI TOPLAM KAYNAK İHTİYACI			24.853.152,00

TAZİYE EVİ YAPIMI

S.NO	İLÇESİ	İŞİN KONUSU	İŞİN ADI	ADET	ÖDENEĞİ
1	KAHTA	Taziye Evi	Narsırtı Köyü	1	150.000,00
2	KAHTA	Taziye Evi	Ulupınar Köyü	1	150.000,00
3	KAHTA	Taziye Evi	Büyükbağ Köyü	1	225.000,00
4	KAHTA	Taziye Evi	Karadut Köyü	1	100.000,00
5	SAMSAT	Taziye Evi	Taşkuyu Köyü Taziye Evi	1	300.000,00
6	SAMSAT	Taziye Evi	Çiçek Köyü Doğanlar Mez.Taziye Evi Yapımı	1	250.000,00
7	SAMSAT	Taziye Evi	Bayırlı Köyü Taziye Evi Yapımı	1	250.000,00
8	SAMSAT	Taziye Evi	Yarımbağ Köyü Taziye Evi Çevre Düzenlemesi ve Genel İhtiyaçlar	1	100.000,00
9	SAMSAT	Taziye Evi	Kırmacık Köyü Camisinin Çevre düzenlemesi ve Genel İhtiyaçları	1	30.000,00
10	SAMSAT	Taziye Evi	Uzuntepe Köyü Cami ve Taziye Evi Çevre Düzenlemesi ve Genel İhtiyaçlar	1	25.000,00
11	SAMSAT	İlaçlama	Sivrisinekle Mücadele İçin Akaryakıt Giderleri		95.000,00
GENEL TOPLAM					1.675.000,00

2- YOL VE ULAŞIM HİZMETLERİ MÜDÜRLÜĞÜ

SEKTÖRÜ: ULAŞIM			
FAALİYET-1			
YOL VE ULAŞIM HİZMETLERİ MÜDÜRLÜĞÜNÜN SERMAYE (YATIRIM GİDERLERİNİN KARŞILANMASI)			
S. NO	İLÇESİ	PROJENİN ADI	ÖDENEK
1	MERKEZ VE İLÇELER	Yol Yapım Giderleri	20.440.200,00
SERMAYE HARCAMALARI TOPLAM KAYNAK İHTİYACI			11.450.000,00

ASFALT HAZIR HALE GETİRME

S.NO	İLÇESİ	İŞİN KONUSU	İŞİN ADI	MİKTARI (KM)	ÖDENEĞİ
1	MERKEZ	Asfalt Hazır Hale Getirme işi	Büyükburç Köyü Gurup yolu Bağlantısı	2	150.000,00
2	BESNİ	Asfalt Hazır Hale Getirme işi	Çaykaya ve Karakuyu Arası	4	300.000,00
3	BESNİ	Asfalt Hazır Hale Getirme işi	Üçgöz Köyü Yelbastı Arası	6	450.000,00
4	GERGER	Asfalt Hazır Hale getirme işi	Budaklı Ky.Yakan Mah.yolu	2	150.000,00
5	GERGER	Asfalt Hazır Hale Getirme işi	Yayladalı Seyitmahmut Ky.Çamık arası	2,5	187.500,00
6	GERGER	Asfalt Hazır Hale Getirme işi	Gümüş kaşık Pamuklu Mezrası Yukarı Mah	150M	11.250,00
7	GERGER	Asfalt Hazır Hale Getirme işi	Gümüş Kaşık Merkez Yukarı Mah.	300M	22.500,00
8	GERGER	Asfalt Hazır Hale Getirme işi	Yağmurlu Köyü Merkez Aşağı Mah.	600M	45.000,00
9	GERGER	Asfalt Hazır Hale getirme işi	Koşarlar Köyü Aşağı Doğan Mah.	600M	45.000,00
10	GERGER	Asfalt Hazır Hale Getirme işi	Koşarlar Okul Yolu	150M	11.250,00
11	GERGER	Asfalt Hazır Hale Getirme işi	Köklüce Köyü Merkez	500M	37.500,00
12	GERGER	Asfalt Hazır Hale Getirme işi	Köklüce Köyü Kış Doğan Mah.	150M	11.250,00
13	GERGER	Asfalt Hazır Hale Getirme işi	Yeşilyurt Köyü Ovacık Esencik Arası	2	150.000,00
14	GERGER	Asfalt Hazır Hale getirme işi	Eski Kent Hıvank Mah.Mezarlık Yolu	150M	11.250,00
15	GERGER	Asfalt Hazır Hale Getirme işi	Dağlarca Köyü Vilayerek Mez.	300M	22.500,00
16	GERGER	Asfalt Hazır Hale Getirme işi	Demirtaş Köyü Surik Mez.Aşağı Mah.	500M	37.500,00
17	GERGER	Asfalt Hazır Hale Getirme işi	Onevler Köyü Helül Yukarı Mah.	300M	22.500,00
18	GERGER	Asfalt Hazır Hale Getirme işi	Gölyurt Köyü Tankol Mez.	1	75.000,00

19	GERGER	Asfalt Hazır Hale getirme işi	Dağdeviren Köyü Merkez Mah.	200M	15.000,00
20	GERGER	Asfalt Hazır Hale Getirme işi	Gönen Köyü Evidik Köyü Hüseyin Bahçe	150M	11.250,00
21	GERGER	Asfalt Hazır Hale Getirme işi	Gözpınar Köyü Sağlık Evi Yolu	150M	11.250,00
22	GERGER	Asfalt Hazır Hale Getirme işi	Çamiçi Köyü Samak Mez.	500M	37.500,00
23	GERGER	Asfalt Hazır Hale Getirme işi	Burçaklı Köyü Kızlık Mez.	2,5	187.500,00
24	GERGER	Asfalt Hazır Hale getirme işi	Gölyurt Köyü Helezim Mez.	1	75.000,00
25	GERGER	Asfalt Hazır Hale Getirme işi	Kılıç Köyü Gellebaz Mez. Arası	2	150.000,00
26	GERGER	Asfalt Hazır Hale Getirme işi	Gürgenli Köyü Tirkidin Mez.Arası	1,5	112.500,00
27	GERGER	Asfalt Hazır Hale Getirme işi	Güngörmüş Köyü Menteler Mah.	200	15.000,00
28	GERGER	Asfalt Hazır Hale Getirme işi	Yenibardak Köyü Hoban Mez.	2	150.000,00
29	GERGER	Asfalt Hazır Hale getirme işi	Sutepe Köyü Baykurt	200M	15.000,00
30	GERGER	Asfalt Hazır Hale Getirme işi	Onevler Köyü Kozagaç Mez.	2	150.000,00
31	GERGER	Asfalt Hazır Hale Getirme işi	Kurulu Köyü Karşı Mah.	800M	60.000,00
32	GERGER	Asfalt Hazır Hale Getirme işi	Gündoğdu Köyü Budin Arası Yukarı Mah.	2	150.000,00
33	GERGER	Asfalt Hazır Hale Getirme işi	Buraklı Köyü Hemberdi Mehmet Kutlubay Mah.	500M	37.500,00
34	SİNCİK	Asfalt Hazır Hale getirme işi	Arıkonak Köyü ile Mezraları arasında Asfalta hazır hale gelmesi	2	140.000,00
35	SİNCİK	Asfalt Hazır Hale Getirme işi	Balkaya Köyü ana yol arası Asfalta hazır hale getirilmesi	3,5	250.000,00
36	SİNCİK	Asfalt Hazır Hale getirme işi	Şahinbeyler Köyü ana yol arası Asfalta hazır hale getirilmesi	2	140.000,00
37	SİNCİK	Asfalt Hazır Hale Getirme işi	Yarpuzlu Köyü Şahintepe ile hodri yolun Asfalta hazır hale getirilmesi	2	140.000,00
38	SİNCİK	Asfalt Hazır Hale getirme işi	Eskiköy Köyü yolunun Asfalta hazır hale getirilmesi	1,2	100.000,00
39	SİNCİK	Asfalt Hazır Hale Getirme işi	Pınarbaşı Köyü yolunun Asfalt yapılması için mıcır alımı	1,6	200.000,00
40	SİNCİK	Asfalt Hazır Hale getirme işi	Çamdere Köyü ve mezralarının yolunun Asfalta hazır hale getirilmesi	1,8	140.000,00
41	SİNCİK	Asfalt Hazır Hale Getirme işi	Narlı Köyü ana yol ile köy arası Asfalta hazır hale getirilmesi	1,7	140.000,00
52	SİNCİK	Asfalt Hazır Hale getirme işi	Subaşı köyü Hesikan Mezrası	0,8	56.000,00
43	SİNCİK	Asfalt Hazır Hale Getirme işi	Çatbahçe köyü mezraları	2	140.000,00
44	SİNCİK	Asfalt Hazır Hale Getirme işi	Çat Köyü İle Tepehan Bağlantı Yolu Asfalta Hazır hale Getirilmesi işi	1,7	140.000,00
TOPLAM				50,3	4.503.500,00

1. KAT ASFALT YOL İŞLERİ

S.NO	İLÇESİ	İŞİN KONUSU	İŞİN ADI	MİKTARI (Km)	ÖDENEĞİ
1	MERKEZ	1.Kat Asfalt	Şerefli Yeşilova Köyü	1	180.000,00
2	MERKEZ	1.Kat Asfalt	Bozhöyük Bardakçı Mezrası	0,5	90.000,00
3	MERKEZ	1.Kat Asfalt	Ağcin Köyü		75.000,00
4	BESNİ	1.Kat Asfalt	Kurugöl Güzel Evler Mez. Arası	1	190.000,00
5	BESNİ	1.Kat Asfalt	Balka Kantara Arası	1,5	275.000,00
6	ÇELİKHAN	1.Kat Asfalt	Çampınar Köyü	1	200.000,00
7	ÇELİKHAN	1.Kat Asfalt	Karaçayır Köyü	1	150.000,00
8	ÇELİKHAN	1.Kat Asfalt	Fatihhan Köyü	4	600.000,00
9	KAHTA	1.Kat Asfalt	Eski Kahta Köyü Pamlik Mez.	0,5	100.000,00
10	KAHTA	1.Kat Asfalt	Koçtepe Köyü Osman Pınar Mez.	0,5	90.000,00
11	TUT	1.Kat Asfalt	Havutlu Köyü Yolu	2,9	300.000,00
TOPLAM				13,9	2.250.000,00

2. KAT ASFALT YOL İŞLERİ

S.NO	İLÇESİ	İŞİN KONUSU	İŞİN ADI	MİKTARI (Km)	ÖDENEĞİ
1	BESNİ	2.Kat Asfalt	Kesecik Köyü	1	70.000,00
2	BESNİ	2.Kat Asfalt	Bahri Köyü Köy içi	0,6	42.000,00
3	BESNİ	2.Kat Asfalt	Berete Köyü Köy içi	0,6	42.000,00
4	BESNİ	2.Kat Asfalt	Aktepe Köyü Köy içi	0,6	42.000,00
5	BESNİ	2.Kat Asfalt	Kutluca Ky.Yol Çatı ile Çakırhöyük Arası	7	490.000,00
6	BESNİ	2.Kat Asfalt	Alıçlı Köyü Köy içi	0,6	42.000,00
7	BESNİ	2.Kat Asfalt	Üçgöz Köyü Köy içi	0,6	42.000,00
8	ÇELİKHAN	2.Kat Asfalt	Yeşiltepe Köyü	4	200.000,00
9	KAHTA	2.Kat Asfalt	Sırakaya Köyü ile Karadut Köy Arası	2,8	200.000,00
10	KAHTA	2.Kat Asfalt	Turanlı Köyü	0,6	45.000,00
TOPLAM				18.4	1.215.000,00

ASFALT KAPLAMA

S.NO	İLÇESİ	İŞİN KONUSU	İŞİN ADI	MİKTARI (Km)	ÖDENEĞİ
1	BESNİ	Asfalt Kaplama	Çomak Köyü Höyük Mz.Berete Arası	2	230.000,00
2	BESNİ	Asfalt Kaplama	Beşyol Ky.Balka Ky.ve Karageçi arası	3	345.000,00
3	BESNİ	Asfalt Kaplama	Topkapı ve Dikilitaş Arası	3	345.000,00
4	BESNİ	Asfalt Kaplama	Tekağaç Ky.Beir ve Yemlice Yolu	6	690.000,00
5	BESNİ	İş Makinası Kiralama	Bereketli Köyü Yayla Yolu		40.000,00
TOPLAM				14	1.650.000,00

YOL GENİŞLETME

S.NO	İLÇESİ	İŞİN KONUSU	İŞİN ADI	MİKTARI (Km)	ÖDENEĞİ
1	KAHTA	Yol Geniştirme	Şahintepe ile Köşeler Ky.Arası		100.000,00
2	KAHTA	Yol Geniştirme	Akkavak Köyü Grubu		100.000,00
3	KAHTA	Yol Geniştirme	Kavaklı Köyü İle Dumlu Ky.Arası		100.000,00
4	KAHTA	Yol Geniştirme	Sırakaya Köyü Köy Yolu		100.000,00
TOPLAM					400.000,00

SANAT YAPISI İŞLERİ

S.NO	İLÇESİ	İŞİN KONUSU	İŞİN ADI	MİKTARI (Km)	ÖDENEĞİ
1	MERKEZ	Menfez Yapımı	Aydınluk Köyü (Terman) Keskin Viraj	1	60.000,00
2	MERKEZ	Köprü Yapımı	B.Kavaklı-K.kavaklı	1	150.000,00
3	MERKEZ	Menfez Yapımı	Karagöl-Güneşli Grup Köy Yolu	1	40.000,00
4	MERKEZ	Menfez Yapımı	Güzelyurt Köyü	1	30.000,00
5	MERKEZ	Menfez Yapımı	Düzce -Serhatlı arası	1	20.000,00
6	MERKEZ	İstinat Duvar Yapımı	Durukaynak Köyü	1	50.000,00
7	MERKEZ	Menfez Yapımı	Koçalı Köyü	1	250.000,00
8	MERKEZ	İstinat Duvar Yapımı	Bozatalı Köyü (Pevrikan)	1	50.000,00
9	MERKEZ	İstinat Duvar Yapımı	Yeniköy-Şepker Köyü	1	70.000,00
10	ÇELİKHAN	İstinat Duvar Yapımı	İncirli Köyü	1	100.000,00
11	GÖLBAŞI	Menfez Yapımı	Yukarı Karakuyu Köyü	1	76.000,00
12	KAHTA	Menfez Yapımı	Hasandığın Köyü	1	40.000,00
13	KAHTA	Menfez Yapımı	Hasandığın Köyü Narlı Mezrası	1	40.000,00
14	KAHTA	Menfez ve Duvar	Burmapınar Köyü Menfez ve Duvar	1	70.000,00
15	KAHTA	İstinat Duvar Yapımı	Yelkovan Köyü İstinat Duvarı	1	40.000,00
16	KAHTA	Yol Açılması	Karadut Köyü	1	25.000,00
17	KAHTA	Yol Açılması	Karadut Onevler	1	25.000,00
TOPLAM				17	1.136.000,00

İDARE İMKANLARIYLA YAPILACAK STABİLİZE YOL İŞLERİ

S.NO	İLÇESİ	İŞİN KONUSU	İŞİN ADI	MİKTARI (Km)	ÖDENEĞİ
1	MERKEZ	Stabilize	Gümüşkaya Köyü	2	
2	MERKEZ	Stabilize	Büyükburç Köyü	1,5	
3	MERKEZ	Stabilize	Doyran Köyü ana yol arası	2	
4	MERKEZ	Stabilize	Uğurca Köyü Köristen Mezrası Arası	1,5	
5	MERKEZ	Yol Geniştirme	Gurup Köy Yolları		150.000,00
TOPLAM				7	150.000,00

KİLİTLİ PARKE TAŞI İŞLERİ

S.NO	İLÇESİ	İŞİN KONUSU	İŞİN ADI	MİKTARI (m2)	ÖDENEĞİ
1	MERKEZ	Kilitli Parke Taşı Yapımı	Derinsu Köyü	3000	120.000,00
2	MERKEZ	Kilitli Parke Taşı Yapımı	Kaşköy Köyü	2000	80.000,00
3	MERKEZ	Kilitli Parke Taşı Yapımı	Çamlıca Köyü Gedik Mezrası	2000	80.000,00
4	MERKEZ	Kilitli Parke Taşı Yapımı	Çamlıca Köyü Çiftlice Mezrası	1000	40.000,00
5	MERKEZ	Kilitli Parke Taşı Yapımı	Yedioluk Köyü	2000	80.000,00
6	MERKEZ	Kilitli Parke Taşı Yapımı	Doğanlı Köyü(Aksu-Kır 1700, Bulam-Ziyaret 300)	2000	80.000,00
7	MERKEZ	Kilitli Parke Taşı Yapımı	Börgenek Köyü	1000	40.000,00
8	MERKEZ	Kilitli Parke Taşı Yapımı	Akçalı Köyü	2000	80.000,00
9	MERKEZ	Kilitli Parke Taşı Yapımı	Kuşakkaya Köyü	2000	60.000,00

10	MERKEZ	Kilitli Parke Taşı Yapımı	Uzunköy Köyü	1000	40.000,00
11	MERKEZ	Kilitli Parke Taşı Yapımı	Çokpınar Köyü	2000	80.000,00
12	MERKEZ	Kilitli Parke Taşı Yapımı	Kayaönü Köyü	2000	80.000,00
13	MERKEZ	Kilitli Parke Taşı Yapımı	Karaağaç Köyü	1000	40.000,00
14	MERKEZ	Kilitli Parke Taşı Yapımı	Pınaryayla Köyü	1500	60.000,00
15	MERKEZ	Kilitli Parke Taşı Yapımı	Karagöl Köyü	2000	80.000,00
16	MERKEZ	Kilitli Parke Taşı Yapımı	Çınarık Köyü	1000	40.000,00
17	MERKEZ	Kilitli Parke Taşı Yapımı	Dişbudak Köyü	2000	80.000,00
18	MERKEZ	Kilitli Parke Taşı Yapımı	Kızılcapınar Köyü (Yelbaba Ziyareti)	1000	40.000,00
19	MERKEZ	Kilitli Parke Taşı Yapımı	İncebağ Köyü (Çavuşbaba Ziyareti)	1000	40.000,00
20	MERKEZ	Kilitli Parke Taşı Yapımı	Boztepe Köyü (Çıplak Baba Ziyareti)	1500	60.000,00
21	MERKEZ	Kilitli Parke Taşı Yapımı	Aydınoluk Köyü (Terman)	2000	80.000,00
22	MERKEZ	Kilitli Parke Taşı Yapımı	İpekli Köyü	500	20.000,00
23	MERKEZ	Kilitli Parke Taşı Yapımı	Sarıharman Köyü	1000	40.000,00
24	MERKEZ	Kilitli Parke Taşı Yapımı	Çamgazi Köyü	2000	80.000,00
25	MERKEZ	Kilitli Parke Taşı Yapımı	Boztepe Köyü	1000	40.000,00
26	MERKEZ	Kilitli Parke Taşı Yapımı	Aydınlar Köyü	1000	40.000,00
27	MERKEZ	Kilitli Parke Taşı Yapımı	Koru Köyü	1000	40.000,00
28	MERKEZ	Kilitli Parke Taşı Yapımı	Lokman Akcik Köyü	2500	100.000,00
29	MERKEZ	Kilitli Parke Taşı Yapımı	Bozhöyük Köyü	1000	40.000,00
30	MERKEZ	Kilitli Parke Taşı Yapımı	Taşpınar Köyü	1000	40.000,00
31	MERKEZ	Kilitli Parke Taşı Yapımı	Güzelyurt	2000	80.000,00
32	MERKEZ	Kilitli Parke Taşı Yapımı	Paşamezrası Köyü	2500	100.000,00
33	MERKEZ	Kilitli Parke Taşı Yapımı	Ovakuyucak Köyü(Çiçek1)	1000	40.000,00

34	MERKEZ	Kilitli Parke Taşı Yapımı	Ovakuyucak Köyü(Gazihan)	1000	40.000,00
35	MERKEZ	Kilitli Parke Taşı Yapımı	Hacıhalil Köyü(Kıvrıçık)	2000	80.000,00
36	MERKEZ	Kilitli Parke Taşı Yapımı	Yazıca Köyü	2000	80.000,00
37	MERKEZ	Kilitli Parke Taşı Yapımı	Ziyaret Payamlı Köyü	1000	80.000,00
38	MERKEZ	Kilitli Parke Taşı Yapımı	Toptepe Köyü	2500	100.000,00
39	MERKEZ	Kilitli Parke Taşı Yapımı	Gözebaşı Köyü(Zor Mezrası)	1000	40.000,00
40	MERKEZ	Kilitli Parke Taşı Yapımı	Düzçe Köyü (Millik)	1500	60.000,00
41	MERKEZ	Kilitli Parke Taşı Yapımı	K. Hasancık + B. Hasancık	2000	80.000,00
42	MERKEZ	Kilitli Parke Taşı Yapımı	Kemerkaya Köyü	1500	60.000,00
43	MERKEZ	Kilitli Parke Taşı Yapımı	Uzunpınar Köyü	2500	100.000,00
44	MERKEZ	Kilitli Parke Taşı Yapımı	Yeniköy Köyü (Narlık)	2000	80.000,00
45	MERKEZ	Kilitli Parke Taşı Yapımı	Başpınar Köyü(Ağveren Mezrası Yelbaba Ziyareti)	1000	40.000,00
46	MERKEZ	Kilitli Parke Taşı Yapımı	Başpınar Köyü	3500	140.000,00
47	MERKEZ	Kilitli Parke Taşı Yapımı	Başpınar Köyü(Ağveren Mezrası)	2000	80.000,00
48	MERKEZ	Kilitli Parke Taşı Yapımı	Kayacık Köyü	2000	80.000,00
49	MERKEZ	Kilitli Parke Taşı Yapımı	Güneşli Köyü	3000	120.000,00
50	MERKEZ	Kilitli Parke Taşı Yapımı	Güneşli Köyü Ordu Mezrası	1000	40.000,00
51	MERKEZ	Kilitli Parke Taşı Yapımı	Tekpınar Köyü	1000	40.000,00
52	MERKEZ	Kilitli Parke Taşı Yapımı	Göçer Köyü Payamlı	2000	80.000,00
53	MERKEZ	Kilitli Parke Taşı Yapımı	Davuthan Köyü	1000	40.000,00
54	MERKEZ	Kilitli Parke Taşı Yapımı	Kındıralı Köyü	1000	40.000,00
55	MERKEZ	Kilitli Parke Taşı Yapımı	Üçdirek Köyü	3000	120.000,00
56	MERKEZ	Kilitli Parke Taşı Yapımı	Elmacık Köyü	2000	80.000,00
57	MERKEZ	Kilitli Parke Taşı Yapımı	Külahhöyük Köyü	2000	80.000,00

58	MERKEZ	Kilitli Parke Taşı Yapımı	Olgunlar Köyü	2500	80.000,00
59	MERKEZ	Kilitli Parke Taşı Yapımı	Yeşilova Köyü	1000	60.000,00
60	MERKEZ	Kilitli Parke Taşı Yapımı	Kayalı Köyü	1000	40.000,00
61	MERKEZ	Kilitli Parke Taşı Yapımı	Kavak Köyü	2000	80.700,00
62	GERGER	Kilitli Parke Taşı Yapımı	Güzelsu Köyü	7000	280.000,00
63	GERGER	Kilitli Parke Taşı Yapımı	Gürgenli Köyü	3500	140.000,00
64	GERGER	Kilitli Parke Taşı Yapımı	Beşgöze Köyü	3500	140.000,00
65	GERGER	Kilitli Parke Taşı Yapımı	Cevizpınar Köyü	3500	140.000,00
66	GERGER	Kilitli Parke Taşı Yapımı	Çobanpınar Köyü	2500	100.000,00
67	GERGER	Kilitli Parke Taşı Yapımı	Ortaca Köyü	1500	60.000,00
68	GERGER	Kilitli Parke Taşı Yapımı	Yenibardak Köyü	1500	60.000,00
69	GÖLBAŞI	Kilitli Parke Taşı Yapımı	Akçabel Köyü	2000	80.000,00
70	GÖLBAŞ	Kilitli Parke Taşı Yapımı	Akçakaya Köyü	1000	40.000,00
71	GÖLBAŞ	Kilitli Parke Taşı Yapımı	Aktoprak Köyü	1000	40.000,00
72	GÖLBAŞI	Kilitli Parke Taşı Yapımı	Azaplı Köyü	1000	40.000,00
73	GÖLBAŞ	Kilitli Parke Taşı Yapımı	A.Karakuyu Köyü	1500	60.000,00
74	GÖLBAŞ	Kilitli Parke Taşı Yapımı	Bağlarbaşı köyü	1000	40.000,00
75	GÖLBAŞI	Kilitli Parke Taşı Yapımı	Çatalağaç Köyü	1000	40.000,00
76	GÖLBAŞ	Kilitli Parke Taşı Yapımı	Çataltepe Köyü	2000	80.000,00
77	GÖLBAŞ	Kilitli Parke Taşı Yapımı	Çelik Köyü	1500	60.000,00
78	GÖLBAŞI	Kilitli Parke Taşı Yapımı	Gedikli Köyü	2000	80.000,00
79	GÖLBAŞ	Kilitli Parke Taşı Yapımı	Hacılar Köyü	1500	60.000,00
80	GÖLBAŞ	Kilitli Parke Taşı Yapımı	Hamzalar Köyü	3000	120.000,00
81	GÖLBAŞI	Kilitli Parke Taşı Yapımı	Kösüklü Köyü	1000	40.000,00

82	GÖLBAŞ	Kilitli Parke Taşı Yapımı	Ozan Köyü	1000	40.000,00
83	GÖLBAŞ	Kilitli Parke Taşı Yapımı	Yarbaşı Köyü	3000	120.000,00
84	GÖLBAŞI	Kilitli Parke Taşı Yapımı	Yeniköy Köyü	1500	60.000,00
85	GÖLBAŞ	Kilitli Parke Taşı Yapımı	Yeşilova Köyü	1500	60.000,00
86	GÖLBAŞ	Kilitli Parke Taşı Yapımı	Yukarı Çöplü Köyü	1500	60.000,00
87	GÖLBAŞ	Kilitli Parke Taşı Yapımı	Yukarı Nasırlı Köyü	1500	60.000,00
88	KAHTA	Kilitli Parke Taşı Yapımı	Koçtepe Köyü Yenice Mez.	2000	80.000,00
89	KAHTA	Kilitli Parke Taşı Yapımı	Cumhuriyet Köy	4000	140.000,00
90	KAHTA	Kilitli Parke Taşı Yapımı	Oluklu Yolçatı Mez.	4000	140.000,00
91	KAHTA	Kilitli Parke Taşı Yapımı	Akkavak Köyü	2500	100.000,00
92	KAHTA	Kilitli Parke Taşı Yapımı	Yapraklı Kürdügan Mez.	2000	80.000,00
93	KAHTA	Kilitli Parke Taşı Yapımı	Fıstıklı Köyü	2500	90.000,00
94	KAHTA	Kilitli Parke Taşı Yapımı	Mülk Köyü	1750	70.000,00
95	KAHTA	Kilitli Parke Taşı Yapımı	Büyükbey Köyü	2000	80.000,00
96	KAHTA	Kilitli Parke Taşı Yapımı	Belenli Köyü	2000	80.000,00
97	KAHTA	Kilitli Parke Taşı Yapımı	Tütenocak Köyü	2500	100.000,00
98	KAHTA	Kilitli Parke Taşı Yapımı	Karadut Köyü	2500	90.000,00
99	KAHTA	Kilitli Parke Taşı Yapımı	Çaybaşı Köyü Dumanke Mez.	2000	80.000,00
100	KAHTA	Kilitli Parke Taşı Yapımı	Bağbaşı Köyü	1500	60.000,00
101	KAHTA	Kilitli Parke Taşı Yapımı	Teknecik Köyü	1700	70.000,00
102	KAHTA	Kilitli Parke Taşı Yapımı	Karadut Onevler Mez.	2500	90.000,00
103	KAHTA	Kilitli Parke Taşı Yapımı	Arılı Köyü	1000	40.000,00
104	SİNCİK	Kilitli Parke Taşı Yapımı	Çat Köyü düdan Mezrası Çat Köyü ile Tepehan bağlantı yolu arası Kilitli Parke Taşı Yapılması	6000	300.000,00
105	SİNCİK	Kilitli Parke Taşı Yapımı	Karaköse Köyü ile Surut Mezrası arası Köyü yolunun Kilitli Parke Taşı Yapılması	2000	100.000,00

106	SİNCİK	Kilitli Parke Taşı Yapımı	Hüseyinli Köyü ile mezzaları arası Kilitli Parke Taşı Yapılması	2800	140.000,00
107	SİNCİK	Kilitli Parke Taşı Yapımı	Taşkale Köyü ile Şamık Mezrası arası Kilitli Parke Taşı Yapılması	2000	100.000,00
108	SİNCİK	Kilitli Parke Taşı Yapımı	Şahkulu Köyü yarım kalan Kilitli Parke Taşı Yapılması	1500	75.000,00
109	SİNCİK	Kilitli Parke Taşı Yapımı	Geçitli Köyü Kalan Parke	1600	50.000,00
110	TUT	Kilitli Parke Taşı Yapımı	Akçatepe Köyü	1000	40.000,00
111	TUT	Kilitli Parke Taşı Yapımı	Boyundere Köyü	1000	40.000,00
112	TUT	Kilitli Parke Taşı Yapımı	Çiftlik Köyü	1000	40.000,00
113	TUT	Kilitli Parke Taşı Yapımı	Elçiler Köyü	1000	40.000,00
114	TUT	Kilitli Parke Taşı Yapımı	Kaşlıca Köyü	2000	80.000,00
115	TUT	Kilitli Parke Taşı Yapımı	Köseli Köyü	1000	40.000,00
116	TUT	Kilitli Parke Taşı Yapımı	Meryemuşağı Köyü	2500	100.000,00
117	TUT	Kilitli Parke Taşı Yapımı	Öğütlü Köyü	1500	60.000,00
118	TUT	Kilitli Parke Taşı Yapımı	Tepecik Köyü	1000	40.000,00
119	TUT	Kilitli Parke Taşı Yapımı	Ünlüce Köyü	1000	40.000,00
120	TUT	Kilitli Parke Taşı Yapımı	Yalangoz Köyü	3000	120.000,00
121	TUT	Kilitli Parke Taşı Yapımı	Yaylımlı Köyü	3000	120.000,00
122	TUT	Kilitli Parke Taşı Yapımı	Yeşilyurt Köyü	1000	40.000,00
TOPLAM				221.420,9	9.135.700,00

NOT: Her İlçenin stabilize işleri kendi araçlarıyla kaymakamlığın kontrolünde yapılacak olup, idare imkânlarıyla yapılacak olan işler, asfaltlama işleri bittikten sonra bütçedeki akaryakıt ödenek durumuna göre bütçe imkânları kapsamında yapılacaktır.

3- SU VE KANAL HİZMETLERİ MÜDÜRLÜĞÜ

SEKTÖRÜ: İÇMESUYU			
FAALİYET-1 İÇMESUYU YAPIM-TESİS GELİŞTİRME İŞLERİ			
SU VE KANAL HİZMETLERİ MÜDÜRLÜĞÜNÜN SERMAYE (YATIRIM GİDERLERİNİN KARŞILANMASI)			
S. NO	İLÇESİ	PROJENİN ADI	ÖDENEK
1	Merkez ve İlçeler	İçme Suyu Tesisi Yapım Giderleri	2.359.250,00
2	Merkez ve İlçeler	Kanalizasyon Tesisi Yapım Giderleri	3.145.000,00
SERMAYE HARCAMALARI TOPLAM KAYNAK İHTİYACI			5.504.250,00

İÇME SUYU İŞLERİ

S. NO	İLÇESİ	İŞİN KONUSU	İŞİN ADI	MİKTARI (Adet)	ÖDENEĞİ
1	MERKEZ	Su Deposu terfi Hattı	Yenigüven Köyü	1	200.000,00
2	MERKEZ	Su İsale Hattı	Küçük Hasancık Köyü	1	80.000,00
3	MERKEZ	Su İsale Hattı	Kalburcu Köyü	1	130.000,00
4	MERKEZ	Su İsale Hattı-Hidrofor	Çemberlitaş Köyü	1	60.000,00
5	MERKEZ	Hidrofor	Düzce Köyü (Millik)	1	30.000,00
6	MERKEZ	Sondaj Yapımı	Ova Kuyucak Köyü (Çiçek 2)	1	40.000,00
7	BESNİ	Su Deposu Yapımı	Başlı Kızılcamustafa Mezrası	1	120.000,00
8	BESNİ	Su Tahlilleri İçin	Tüm Köyler	1	130.000,00
9	ÇELİKİHAN	İçme Suyu	Kalecik Köyü	1	50.000,00
10	GERGER	İçme Suyu	Kaşyazı Köyü	1	240.000,00
11	GERGER	İçme Suyu	Gölyurt Köyü	1	41.250,00

12	GERGER	İçme Suyu	Gölyurt Köyü Tankol Mez.	1	110.000,00
13	GERGER	İçme Suyu	Kılıç Kalecik Mezrası	1	80.000,00
14	GERGER	İçme Suyu	Konacık Beymırgu	1	80.000,00
15	GERGER	İçme Suyu	Çobanpınar Köyü Kevler Mez.	1	105.000,00
16	GERGER	İçme Suyu	Saraycık Köyü	1	102.000,00
17	GERGER	İçme Suyu	Geçitli	1	11.000,00
18	GERGER	Sondaj Yapımı	Çobanpınar Köyü	1	110.000,00
19	GERGER	Sondaj Yapımı	Seyit Mahmut Ky.Tırsık Mez.	1	110.000,00
20	GÖLBAŞI	Su Tahlil	Gölbaşı İlçesi Tüm Köyler	1	100.000,00
21	KAHTA	İçme Suyu	Eskikahta Köy Hattı Şebeke Yenilemesi	1	100.000,00
22	KAHTA	İçme Suyu	Alıdam Köyü Şebeke Onarımı	1	90.000,00
23	KAHTA	İçme Suyu	Oluklu Grubu İçmesuyu Onarımı(KHGB)	1	180.000,00
24	KAHTA	Sondaj Yapımı	Damlacık Köyü Karanfil Mezrası	1	60.000,00
TOPLAM					2.359.250,00

KANALİZASYON TESİSİ YAPIM İŞLERİ

S. NO	İLÇESİ	İŞİN KONUSU	İŞİN ADI	MİKTARI (Adet)	ÖDENEĞİ
1	MERKEZ	Kanalizasyon Yapımı	Battalhöyük Köyü (Doluca)	1	60.000,00
2	MERKEZ	Kanalizasyon Yapımı	Ahmethoca Köyü	1	215.000,00
3	MERKEZ	Kanalizasyon Yapımı	Ataköy Köyü	1	30.000,00
4	MERKEZ	Kanalizasyon Yapımı	Kuyulu Köyü Mezraları Altunlar ve Reşatlı	1	220.000,00
5	MERKEZ	Kanalizasyon Yapımı	Akpınar Köyü Darbelik (Çakmakalar Mezrası)	1	60.000,00
6	MERKEZ	Kanalizasyon Yapımı	Kuyulu Köyü Hat Onarımı	1	170.000,00
7	BESNİ	Kanalizasyon Tesis Yap.	Üçgöz Köyü Kanalizasyon	1	45.000,00
8	BESNİ	Kanalizasyon Tesis Yap.	Çomak Köyü Kanalizasyon	1	20.000,00
9	BESNİ	Kanalizasyon Tesis Yap.	Pınarbaşı Köyü Körtenli Mez.Kanalizasyon	1	145.000,00
10	BESNİ	Kanalizasyon Tesis Yap.	Karalar Köyü Kanalizasyon	1	155.000,00
11	ÇELİKHAN	Kanalizasyon Tesis Yap.	Şerefhan Köyü Biriz Mez.	1	60.000,00
12	ÇELİKHAN	Kanalizasyon Tesis Yap.	Gölbağ Köyü Aligür Mez.	1	185.000,00
13	ÇELİKHAN	Kanalizasyon Tesis Yap.	Bozgedik Köyü Düzağaç Mez.	1	155.000,00
14	GÖLBAŞI	Kanalizasyon Tesis Yap.	Yukarı Nasırlı Köyü	1	175.000,00
15	GÖLBAŞI	Kanalizasyon Tesis Yap.	Gedikli Köyü	1	80.000,00
16	GÖLBAŞI	Kanalizasyon Tesis Yap.	Örenli Köyü	1	100.000,00
17	GÖLBAŞI	Kanalizasyon Tesis Yap.	Haydarlı Köyü Sorkun Mez.	1	150.000,00
18	KAHTA	Kanalizasyon Tesis Yap.	Taşlıca Köyü Karabağlar Mez.	1	120.000,00
19	KAHTA	Kanalizasyon Tesis Yap.	Işıktepe Köyü	1	240.000,00
20	KAHTA	Kanalizasyon Şebeke Onr.	Kozağaç Köyü Gülcük Mez.	1	80.000,00
21	KAHTA	Kanalizasyon Tesis Yap.	Kozağaç Köyü Gülcük Mez.	1	240.000,00
22	KAHTA	Kanalizasyon Tesis Yap.	Köseler Köyü Sultan Mez.	1	190.000,00
23	KAHTA	Boru Alımı	Menzil Köyü	1	200.000,00
24	TUT	Kanalizasyon Yapımı	Çiftlik Köyü Akbel Mezrası Kanalizasyon Yaim İşi	1	50.000,00
TOPLAM					3.145.000,00

4. TARIMSAL HİZMETLER MÜDÜRLÜĞÜ

SEKTÖRÜ: TARIM			
FAALİYET-1			
TARIMSAL HİZMETLERİ MÜDÜRLÜĞÜNÜN SERMAYE (YATIRIM GİDERLERİNİN KARŞILANMASI)			
S. NO	İLÇESİ	PROJENİN ADI	ÖDENEK
1	Merkez ve İlçeler	Diğerleri (Sulama Tesisleri)	1.204.300,00
SERMAYE HARCAMALARI TOPLAM KAYNAK İHTİYACI			1.204.300,00

TARIMSAL SULAMA İŞLERİ

S.NO	İLÇESİ	İŞİN KONUSU	İŞİN ADI	MİKTARI (Adet)	ÖDENEĞİ
1	MERKEZ	MERG Kapalı Sistem	Şemikan Köyü	1	135.700,00
2	MERKEZ	Çeşmesi Kapalı Sistem	Ormaniçi Köyü	1	108.600,00
3	ÇELİKHAN	Tarımsal Sulama Tesis	İncirli Köyü Tozik Mez.Sulama Havuzu	1	100.000,00
4	ÇELİKHAN	Tarımsal Sulama Tesis	Fatihhan Köyü Cel Mezrası	1	200.000,00
5	ÇELİKHAN	Tarımsal Sulama Boru Alımı	Şerefhan Köyü yarım Kalan Sulama Tesisi İçin	1	200.000,00
6	KAHTA	Tarımsal Sulama Tesis	Sıraca Köyü	1	200.000,00
7	KAHTA	Tarımsal Sulama Tesis	Cumhuriyet Köyü	1	150.000,00
8	KAHTA	Tarımsal Sulama Havuzu	Hasandığın Köyü	1	60.000,00
9	TUT	Tarımsal Sulama Tesis	Tepecik Köyü Yeşilyamaç Mezrası sulama Kanalı	1	50.000,00
GENEL TOPLAM				9	1.204.300,00

5.DESTEK HİZMETLER MÜDÜRLÜĞÜ

SEKTÖRÜ GENEL YÖNETİM			
FAALİYET-2			
DESTEK HİZMETLERİ MÜDÜRLÜĞÜNÜN SERMAYE (YATIRIM) GİDERLERİNİN KARŞILANMASI			
S. NO	İLÇESİ	PROJENİN ADI	ÖDENEK
1	MERKEZ VE İLÇELER	ÇÖP TOPLAMA VE DİĞER GİDERLER	2.018.000,00
SERMAYE HARCAMALARI TOPLAM KAYNAK İHTİYACI			2.018.000,00

ÇÖP TOPLAMA , AKARYAKIT VE İŞ MAKİNASI KİRALAMA İŞLERİ

S.NO	İLÇESİ	İŞİN KONUSU	İŞİN ADI	MİKTARI	ÖDENEĞİ
1	BESNİ	Çöp Toplama	Personel Gideri	1	450.000,00
2	GÖLBAŞ	Çöp Toplama	Gölbaşı Köylerinin çöp toplama işi	1	239.000,00
3	KAHTA	Çöp Toplama	Çöp konteynırı ve Personel Gideri(KHGB)	1	1.000.000,00
4	SİNCİK	İş Makinası Kiralam ve Yol Açılması	Aksu Köyü İle Türmüşan Mezrası arası yeni yol açılması ve iş makinası kiralama	1	100.000,00
5	SİNCİK	İş Makinası Kiralam ve Yol Açılması	Sakız Köyü yol genişletme iş makinası çalıştırma	1	45.000,00
6	SİNCİK	İş Makinası Kiralam ve Yol Açılması	Hasanlı Köyü duvar yapılması için iş makinası kiralama ve malzeme alımı	1	100.000,00
7	SİNCİK	İş Makinası Kiralam ve Yol Açılması	Bütün Köyler için iş makinası ve kiralama ve çimento alımı	1	84.000,00
TOPLAM				7	2.018.000,00

6- İMAR KENTSEL VE İYİLEŞTİRME MÜDÜRLÜĞÜ

SEKTÖRÜ İMAR			
FAALİYET			
İMAR VE KENTSEL İYİLEŞTİRME MÜDÜRLÜĞÜNÜN SERMAYE (YATIRIM) GİDERLERİNİN KARŞILANMASI			
S. NO	İLÇESİ	PROJENİN ADI	ÖDENEK
1	MERKEZ VE İLÇELER	MESİRE ALANLARI VE PROJELİ İŞLER	2.000.000,00
SERMAYE HARCAMALARI TOPLAM KAYNAK İHTİYACI			2.000.000,00

MESİRE ALANLARI

S.NO	İLÇESİ	İŞİN KONUSU	İŞİN ADI	MİKTARI	ÖDENEĞİ
1	MERKEZ	Mesire Alanı	Beşpınar Mesire Alanı Yapımı		2.000.000,00
TOPLAM					2.000.000,00

TRANSFER VE YEDEK ÖDENEKLER PROGRAMI

1. MALİ HİZMETLER MÜDÜRLÜĞÜ

SEKTÖRÜ GENEL YÖNETİM			
FAALİYET- 1 MALİ HİZMETLER MÜDÜRLÜĞÜNÜN TRANSFER GİDERLERİNİN KARŞILANMASI			
S. NO	CİNSİ	AÇIKLAMA	ÖDENEK
1	Transfer	Merkez KHGB'liğine Yapılan Yardım	48.279,00
2	Transfer	Diğerlerine Verilen Paylar (GAP Kültürel Mirasları Koruma Birliği)	10.000,00
3	Transfer	Diğerlerine Verilen Paylar (Mikro Kredi)	10.000,00
4	Transfer	Diğerlerine Verilen Paylar (AB Faaliyetleri Payı)	10.000,00
5	Transfer	İpekyolu Kalkınma Ajansı Katkı Payı	1.242.658,00
6	Transfer	Vilayetler Birliği Katkı Payı	1.242.658,00
7	Transfer	AFAD'ın %1 Ödenek Payı	1.046.405,00
8	Transfer	İmar Kanunu Gereği (Tehlike Yapılar İçin)	10.000,00
9	Transfer	Damızlık Hayvanları Koruma Ödeneği	10.000,00
10	Transfer	İller Bankası Ortaklık Payı Kesintisi	100.000,00
11	Transfer	Muhtaç Asker Ailelerine Yardım Giderleri	10.000,00
TOPLAM			3.740.000,00

SEKTÖRÜ GENEL YÖNETİM			
FAALİYET- 2 MALİ HİZMETLER MÜDÜRLÜĞÜNÜN YEDEK ÖDENEK GİDERLERİNİN KARŞILANMASI			
S. NO	CİNSİ	AÇIKLAMA	ÖDENEK
1	Yedek Ödenek	Personel Giderlerini Karşılama Ödeneği	450.000,00
2	“	Yatırımları Hızlandırma Ödeneği	508.250,00
3	“	Yedek Ödenek	6.000.000,00
4	“	Doğal Afet Giderlerini Karşılama Ödeneği	10.000,00
TOPLAM			6.968.250,00

MALİ BİLGİLER

**İDAREMİZİN
2018, 2019 YILLARI BİRİM BÜTÇE ÖDENEKLERİ İLE
2020 YILI KAYNAK İHTİYACI TABLOSU**

BİRİM KAYNAK İHTİYACI TABLOSU			
BİRİM ÜNVANI	2018	2019	2020
Besni İlçe Özel İdaresi	950.000,00	45.000,00	80.000,00
Çelikhan İlçe Özel İdaresi	71.000,00	45.000,00	80.000,00
Gerger İlçe Özel İdaresi	71.000,00	45.000,00	80.000,00
Gölbaşı İlçe Özel İdaresi	182.000,00	45.000,00	80.000,00
Kâhta İlçe Özel İdaresi	2.488.000,00	45.000,00	80.000,00
Samsat İlçe Özel İdaresi	434.000,00	45.000,00	80.000,00
Sincik İlçe Özel İdaresi	71.000,00	45.000,00	80.000,00
Tut İlçe Özel İdaresi	235.000,00	45.000,00	80.000,00
Özel Kalem	400.000,00	440.000,00	600.000,00
Encümen Müdürlüğü	1.466.000,00	1.650.000,00	2.000.000,00
Destek Hizmetleri Müdürlüğü	9.185.000,00	13.481.000,00	19.128.000,00
Plan Proje Yatırım ve İnşaat Müdürlüğü	19.633.564,60	24.868.266,00	33.125.200,00
İmar ve Kentsel İyileştirme Müdürlüğü	161.000,00	1.353.000,00	2.475.000,00
Su ve Kanal Hizmetleri Müdürlüğü	7.198.500,00	10.509.500,00	6.404.250,00
Yol ve Ulaşım Hizmetleri Müdürlüğü	21.947.500,00	25.647.500,00	30.360.200,00
İnsan Kaynakları ve Eğitim Müdürlüğü	18.323.000,00	22.253.500,00	27.404.800,00
Mali Hizmetler Müdürlüğü	9.063.435,40	14.175.234,00	11.428.250,00
Tarımsal Hizmetler Müdürlüğü	2.098.000,00	240.000,00	1.404.300,00
Ruhsat ve Denetim Müdürlüğü	22.000,00	22.000,00	30.000,00
TOPLAM	94.000.000,00	115.000.000,00	135.000.000,00

**İDAREMİZİN
2018, 2019 VE 2020 YILLARI GELİR BÜTÇE TABLOSU**

GELİR ÖDENEK CETVELİ				
EKONOMİK	AÇIKLAMA	ÖDENEK (TL)		
		2018	2019	2020
01	Vergi Gelirleri	160.000,00	75.000,00	550.000,00
03	Teşebbüs ve Mülkiyet Gelirleri	1.033.000,00	1.457.000,00	2.000.000,00
04	Alınan Bağış ve Yardımlar ile Özel Gelirler	12.855.830,00	11.494.500,00	510.000,00
05	Diğer Gelirler	79.899.650,00	101.874.300,00	131.870.000,00
06	Sermaye Gelirleri	51.520,00	99.200,00	70.000,00
TOPLAM GELİR		94.000.000,00	115.000.000,00	135.000.000,00

